

Memoria Aldeas 2025



ALDEAS
INFANTILES SOS



4

Nuestra cultura de protección y buen trato



8

Un movimiento global por la infancia



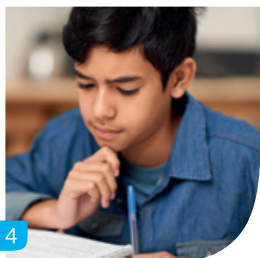
10

Aldeas en España



12

Acogemos en hogares protectores



14

Prevenimos la separación de padres e hijos



16

Promovemos la inclusión sociolaboral de los jóvenes



18

Cooperamos para reducir desigualdades



19

Defendemos los derechos de la infancia y la juventud



20

Calidad y mejora continua



22

Nuestras cuentas en 2025



24

Gracias por hacerlo posible



26

Colaboraciones con impacto social

Memoria Aldeas Infantiles SOS 2025

Fecha: junio 2026

Directora: Gracia Escudero.

Consejo de redacción: Teresa Molina y Rocío Jiménez.

Redacción y edición: Rita Piquer.

Servicio fotográfico:

Archivo Fotográfico Aldeas Infantiles SOS.

Tirada: 214.000

Impresión: Sodegraf, S.A.



Creecer en tiempos de incertidumbre

Un año más, hemos comprobado que la infancia no vive al margen de lo que ocurre en el mundo: la polarización social, la creciente inestabilidad económica, las emergencias climáticas o los conflictos internacionales continúan impactando de forma directa en la vida de los niños, niñas y adolescentes, especialmente en la de quienes ya partían de una situación más frágil.

En España, muchas familias siguen condicionadas por el aumento del coste de la vida, la precariedad laboral y la falta de acceso a una vivienda adecuada. A ello se suma una preocupación creciente por la salud mental de la infancia y la adolescencia, así como por los efectos de un entorno digital que avanza más rápido que las herramientas para protegerles de sus riesgos.

Ante este escenario en constante cambio, en 2025 acompañamos a 20.900 niños, niñas y jóvenes y 4.763 familias, a través de nuestros Programas de Prevención, Protección y Jóvenes en España. Y seguimos trabajando en nuestros Programas de Cooperación Internacional en Latinoamérica.

Hemos reforzado nuestro compromiso con el uso seguro y responsable de la tecnología, de la mano de aliados como la Plataforma Control Z, que trabaja para proteger la salud de la infancia y la adolescencia en los entornos digitales.

Además, nos hemos incorporado al Observatorio del Impacto Social y Ético de la Inteligencia Artificial OdiselA, con el objetivo de seguir impulsando un desarrollo tecnológico más ético, inclusivo y centrado en las personas.

La salud mental continúa siendo uno de los temas que más nos preocupan. Para profundizar en este desafío que la sociedad tiene planteado, celebramos en noviembre, junto a la UNED, el curso “No hay salud sin

salud mental”, un espacio de reflexión y análisis sobre una cuestión que afecta de manera especialmente intensa a la infancia y la adolescencia.

A través de iniciativas como “Pisando fuerte por la paz”, seguimos reforzando la participación de niños, niñas y jóvenes dándoles voz en los asuntos que les afectan directamente. Fueron ellos mismos quienes, desde las escalinatas del Congreso de los Diputados, nos recordaron que la guerra está impactando en la salud mental de más de 400 millones de niños y niñas en todo el mundo.

Además, niños, niñas y jóvenes han participado activamente en la campaña internacional AI and Us, centrada en analizar el impacto de la inteligencia artificial en la infancia y la juventud. Este año también nos hemos sumado al movimiento “NTP (No te preocupes): Coméntalo”, una iniciativa orientada a prevenir y detectar problemas de salud mental en niños, niñas y adolescentes, especialmente en el entorno digital.

También seguiremos manteniendo nuestro compromiso con la consecución de los ODS. Como miembros signatarios de la Red Española del Pacto Mundial, continuaremos trabajando activamente en su promoción a través de diferentes iniciativas.

Gracias por acompañar a la infancia en estos tiempos de incertidumbre. Vuestro compromiso es esencial para que, incluso ante la adversidad, cada niño y niña crezca con la seguridad y el cariño que necesita para caminar hacia una juventud repleta de oportunidades y futuro.

Pedro Puig Pérez

Presidente de Aldeas Infantiles SOS de España.

Nuestra cultura de protección y buen trato

En Aldeas Infantiles SOS acompañamos a los niños, niñas y jóvenes que se encuentran en situación de vulnerabilidad para que puedan crecer y desarrollarse en entornos seguros, protectores y libres de cualquier forma de violencia, donde sus derechos sean respetados.

Este compromiso se concreta en nuestra Política de Protección Infantil y Juvenil, que establece criterios comunes de actuación para todos los programas y equipos. Su objetivo es garantizar una respuesta coordinada, preventiva y eficaz ante cualquier situación que pueda afectar al bienestar de los niños, niñas y jóvenes a quienes apoyamos.

Impulsamos una cultura basada en el buen trato, la escucha activa, la participación y la corresponsabilidad de todas las personas implicadas: equipos profesionales, colaboradores, familias y los propios niños, niñas y jóvenes.

Su aplicación se articula a través del Equipo Nacional de Protección Infantil y Juvenil y de siete Comités Territoriales, responsables de velar por su cumplimiento, seguimiento y mejora continua.

Aldeas Infantiles SOS cuenta con la Certificación de Nivel 1 de Keeping Children Safe, el organismo internacional que verifica el cumplimiento de los estándares globales en materia de protección infantil.



Cuidamos,
protegemos y
promovemos
entornos seguros
basados en el
buen trato.



Nuestra Política de Protección Infantil y Juvenil se organiza en cuatro áreas de acción:



Prevención

Anticipamos, identificamos y reducimos posibles situaciones de desprotección en los contextos en los que intervenimos. Para ello, formamos a nuestros equipos, apoyamos a las familias e incorporamos criterios rigurosos de protección en los procesos de selección de personal.



Concienciación y formación

Organizamos actividades formativas y creamos espacios de participación que contribuyen a consolidar relaciones respetuosas, vínculos seguros y una cultura compartida de protección y buen trato.



Consulta y denuncia

Disponemos de canales de consulta y denuncia seguros, confidenciales, accesibles y adaptados a cada etapa evolutiva, que permiten recoger cualquier tipo de preocupación para su registro y abordaje riguroso.



Respuesta

Ante cualquier sospecha o señal de abuso, acoso, negligencia o maltrato, activamos los protocolos pertinentes de forma inmediata, priorizando siempre la seguridad y el bienestar del niño, niña o joven.

”

Al principio tuve mucho miedo. Pensaba que no sería capaz de recuperar a mi hijo y veía a los profesionales que se ocupaban de nosotros como si estuvieran en mi contra. Con el tiempo entendí que no era así.

Esperaba toda la semana las visitas en el punto de encuentro, pero las despedidas siempre me rompían el corazón. Sin embargo, cada vez que salía, me limpiaba las lágrimas y me decía: "Voy a luchar por él".

Esa lucha empezó por algo difícil pero necesario: aceptar cuando nos equivocamos. Entendí que, si se activaron alarmas o hubo indicios de riesgo para el niño, es porque algo no iba bien. Aprendí a aceptar mis errores, a cuidar mi salud mental y a trabajar junto al equipo de Aldeas.

Me apoyé en ellos, en mi familia y en la familia de acogida, que fue una bendición. Cuidaron de mi hijo con tanto cariño que hoy forman parte de nuestra vida. Poco a poco fui ganando estabilidad.

Actualmente, mi hijo vive conmigo y estamos muy felices. Esta experiencia me ha hecho crecer como persona y como madre. A otras familias que pasen por mi situación les diría que no luchan contra el sistema, sino que confíen y trabajen con él.

Stephana, madre biológica.
Programa de Acogimiento en
Familia Ajena de Tenerife.





”

Hace seis años mi vida cambió por completo. Durante mi infancia y adolescencia no tuve los recursos ni el apoyo necesario para creer en mí ni para desarrollar mis capacidades.

Cuando más perdida estaba, aparecieron personas de Aldeas que me dieron la mano, me ofrecieron un lugar seguro y me abrieron las puertas del Programa de Jóvenes. Para mí fue como volver a empezar.

Dentro del programa he pasado por distintas etapas. Primero, aprendí a disfrutar y a no preocuparme tanto: por primera vez podía ser simplemente una chica de 18 años. Después, llegó el momento de crecer, replantearme mi camino y dejar de pensar que no era capaz.

Hoy puedo ir con la cabeza alta: he terminado un ciclo formativo, una carrera universitaria, he sacado el B1 de inglés, sigo formándome y trabajo en lo que me gusta.

Todo este proceso ha sido, para mí, reparar el corazón y llenar mi maleta de herramientas para seguir caminando.

Yaritsa, 24 años.
Programa de Jóvenes de Las Palmas.

Un movimiento global por la infancia

Aldeas Infantiles SOS de España forma parte de una federación internacional integrada por organizaciones independientes en 139 países y territorios. Todas compartimos un mismo objetivo: que ningún niño o niña crezca sin el cuidado, la protección y las oportunidades que necesita y merece.

Aunque nuestra misión es común, cada una es autónoma y trabaja de acuerdo a su legislación. Por eso, las organizaciones miembro desarrollamos programas adaptados a nuestro contexto, orientados a fortalecer a las familias, ofrecer alternativas de cuidado de calidad cuando son necesarias y crear entornos seguros, estables y afectivos en los que cada niño, niña o joven cuente con las condiciones y las relaciones de apego seguro que le permitan desarrollar todo su potencial.

Además, cuando se producen crisis humanitarias, Aldeas Infantiles SOS Internacional activa Programas de Respuesta a Emergencias con el fin de atender y proteger a los niños, niñas, jóvenes y familias que atraviesan situaciones especialmente críticas.





Atendimos
a 7.913.900
personas en
todo el mundo

En 2025 ayudamos a:



70.300

niños, niñas y jóvenes en 1.533 Aldeas, Residencias de Jóvenes, familias de acogida y otros programas de cuidado alternativo.



2.599.900

niños, niñas, jóvenes y familias en 1.025 Programas de Fortalecimiento Familiar y Comunitario.



1.259.600

niños, niñas y jóvenes en 780 colegios, Centros de Educación Infantil, Centros de Formación Profesional y programas de capacitación.



89.000

niños, niñas, jóvenes y adultos en 73 programas de salud preventiva y de atención médica.



3.826.800

beneficiarios en 122 Programas de Respuesta a Emergencias en crisis humanitarias.



68.400

en otras actividades educativas y recreativas.

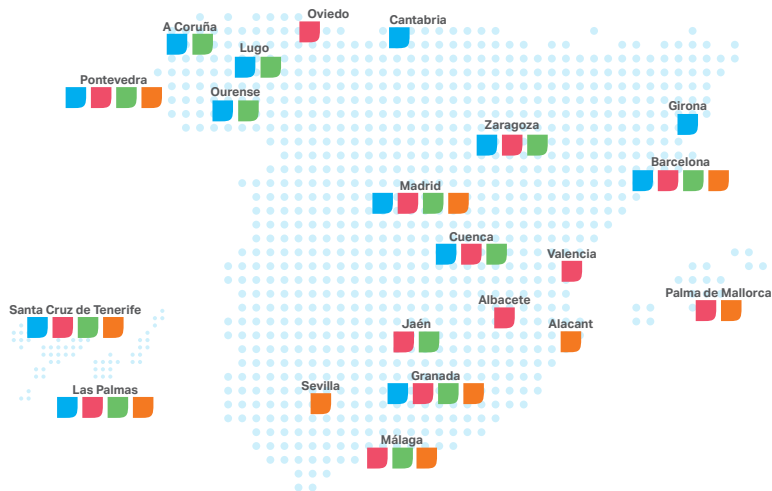
Aldeas en España

Desde 1967 trabajamos en España para garantizar que los niños, niñas y jóvenes que atraviesan situaciones difíciles reciban el cuidado, la protección y el acompañamiento necesarios para desarrollarse plenamente.

Nuestro modelo de cuidado se rige por la Convención sobre los Derechos del Niño y por las Directrices de Naciones Unidas sobre las Modalidades Alternativas de Cuidado de los Niños.

Trabajamos de forma coordinada con los Servicios Sociales y con los sistemas públicos de protección a la infancia en once comunidades autónomas: Andalucía, Aragón, Cantabria, Castilla-La Mancha, Cataluña, Comunidad de Madrid, Comunidad Valenciana, Galicia, Islas Baleares, Islas Canarias y Principado de Asturias.

Además, financiamos proyectos de cooperación al desarrollo en Latinoamérica y participamos en programas internacionales de acción humanitaria.



En 2025
llegamos a
47.505 niños,
niñas y jóvenes
y a 13.567
familias en
España y
Latinoamérica



Aldeas Infantiles SOS
y otros Programas
de Protección



Programas
de Jóvenes



Centros de Día
y otros Programas
de Prevención



Delegaciones



En 2025
atendimos a:



En España

20.900 niños,
niñas y jóvenes.

4.763 familias.



En Latinoamérica

26.605 niños,
niñas y jóvenes.

8.804 familias.

Acogemos en hogares protectores

Cuando un niño, niña o adolescente no puede vivir con su familia de origen, garantizamos una alternativa de cuidado estable, protectora y adaptada a sus necesidades, siempre con un enfoque basado en el respeto a sus derechos.

A través de nuestros Programas de Protección ofrecemos distintas opciones de acogimiento. En las Aldeas, Residencias y Hogares de Primera Acogida, los niños, niñas y adolescentes conviven en grupos reducidos, preferentemente junto a sus hermanos y hermanas, y cuentan con el acompañamiento de personas adultas de referencia que les aportan seguridad, continuidad y vínculos estables.

También apoyamos el acogimiento familiar en familia extensa, ajena o especializada. Acompañamos, orientamos y formamos a las familias acogedoras y a las familias de origen, velando en todo el momento por el interés de los niños, niñas y adolescentes.

En todas las modalidades de cuidado, ofrecemos una atención individualizada para que cada niño, niña y adolescente cuente con las mismas oportunidades que sus iguales.

En 2025 acogimos a 1.430 niños, niñas y adolescentes y apoyamos a 1.124 familias en:



8 Aldeas Infantiles SOS.



5 Residencias de Jóvenes.



5 Programas de Acogimiento en Familia Extensa. 1 Programa de Acogimiento en Familia Ajena. 4 Programas AcogES+ (Acogimiento en Familia Ajena Especializado con Dedicación Exclusiva).



1 Programa de Primera Acogida y Valoración.





”

Entré en la Aldea hace ocho años junto a mi hermana. Siempre hemos vivido juntas en el mismo hogar, con otros niños y niñas. A lo largo de este tiempo, y con la ayuda de los educadores, he aprendido a comportarme y a compartir.

Ahora estoy estudiando la ESO. Mis educadores dicen que soy una estudiante responsable. Cuando termine, me gustaría hacer Bachillerato y después ir a la Universidad. Me gusta mucho leer y ver series y películas.

Aldeas me ha dado muchas oportunidades, como formar parte de la Mesa de Participación de Castilla-La Mancha, donde los niños y niñas de distintos municipios debatimos sobre temas que nos preocupan, como la salud mental, las tecnologías o la igualdad de género.

Además, vivir aquí me está enseñando a ser autónoma, a tomar mis propias decisiones y a saber reaccionar cuando tengo un problema. Estoy muy contenta porque siento que me escuchan, me ayudan cuando lo necesito y me dan consejos que sé que me serán útiles en el futuro.

Adolescente de 15 años.
Aldea Infantil SOS de Cuenca.

Prevenimos la separación de padres e hijos

El trabajo preventivo es una parte esencial de nuestra labor con la infancia. En nuestros Programas de Prevención atendemos a niños, niñas y adolescentes que crecen en contextos de vulnerabilidad, para evitar que las dificultades de su entorno comprometan su bienestar o su desarrollo.

Les acompañamos promoviendo el fortalecimiento de sus capacidades personales, su estabilidad emocional, sus vínculos familiares y su relación con el entorno escolar y comunitario. Cada intervención se adapta a su edad, situación y necesidades.

Además, apoyamos a sus familias orientándolas en la crianza, ofreciendo acompañamiento psicosocial, refuerzo de habilidades parentales y otros recursos que favorecen la conciliación, la formación y la autonomía. El objetivo es que cuenten con herramientas para ejercer sus responsabilidades de cuidado en mejores condiciones.

Todo esto no lo hacemos solos. Trabajamos en red con los Servicios Sociales, centros educativos, recursos sanitarios y profesionales especializados, para ofrecer a cada familia una respuesta coordinada, anticipar riesgos y evitar situaciones de desamparo y separación familiar.

Junto a los programas de atención continuada, impulsamos proyectos de atención no continuada de carácter comunitario y educativo que se desarrollan en colegios, barrios y otros espacios de referencia para la infancia y la adolescencia, y permiten trabajar la prevención desde la cercanía. Educación ambiental, participación infantil, mediación, convivencia y desarrollo de habilidades son algunas de nuestras líneas de acción.

En 2025 apoyamos a 18.329 niños, niñas y adolescentes y 3.639 familias en:



30 Centros de Día.



9 Programas de Familias.



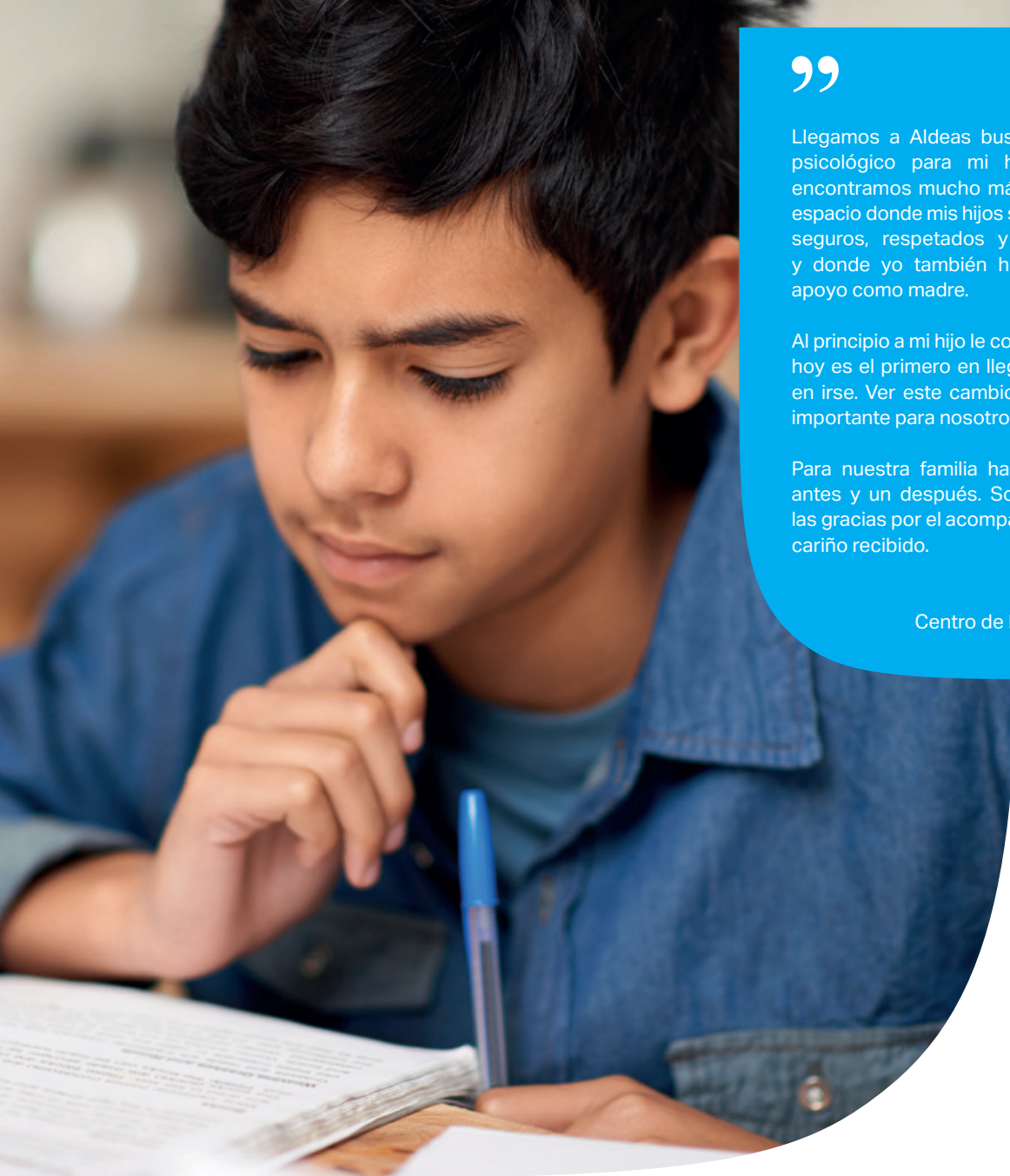
5 Centros de Educación Infantil.



2 Programas de Valores a nivel nacional para Educación Primaria y Secundaria.



Actividades realizadas en colegios, proyectos comunitarios, huertos y granjas escuelas, equinoterapia social y programas de Aldeas con Caixa Proinfancia.



”

Llegamos a Aldeas buscando apoyo psicológico para mi hijo menor y encontramos mucho más. Ha sido un espacio donde mis hijos se han sentido seguros, respetados y escuchados, y donde yo también he encontrado apoyo como madre.

Al principio a mi hijo le costó venir, pero hoy es el primero en llegar y el último en irse. Ver este cambio ha sido muy importante para nosotros.

Para nuestra familia ha supuesto un antes y un después. Solo puedo dar las gracias por el acompañamiento y el cariño recibido.

Familia G.O.

Centro de Día de Madrid.

Promovemos la inclusión sociolaboral de los jóvenes

Para los jóvenes que han pasado por el sistema de protección o estaban en situaciones de vulnerabilidad, la llegada de la mayoría de edad exige asumir responsabilidades para las que necesitan tiempo, recursos y acompañamiento.

En nuestros Programas de Jóvenes trabajamos con cada uno de ellos un itinerario propio, ajustado a sus circunstancias y a sus objetivos. Les ofrecemos apoyo con la vivienda, la formación, la cobertura de sus necesidades básicas, el bienestar emocional y la incorporación al mercado laboral.

Contamos, además, con ayudas específicas, como las Becas de Segunda Oportunidad, dirigidas a los jóvenes que quieren retomar sus estudios y mejorar sus oportunidades de futuro.

Este acompañamiento se desarrolla a través de proyectos que ofrecen respuestas adaptadas a distintas etapas, ritmos y necesidades.

En 2025 acompañamos a 1.141 jóvenes en:



8 Proyectos de Autonomía.



8 Proyectos de Emancipación.



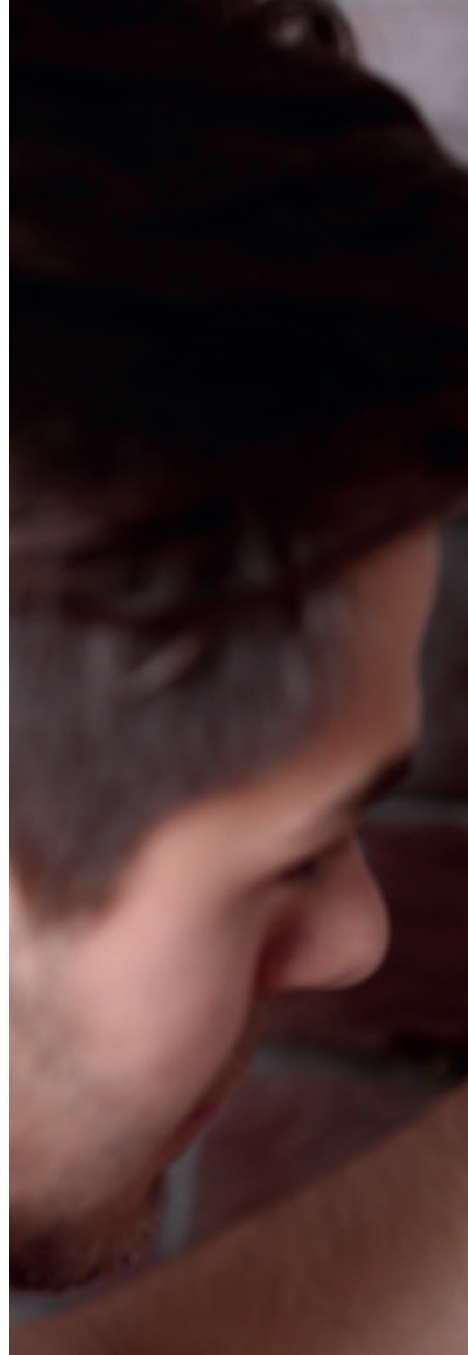
8 Servicios de Empleo y Proyecto Ágora (formación en competencias personales y laborales).



2 Programas Profesionales.



1 Servicio de Postacogimiento.





”

Actualmente trabajo como instalador de cámaras y durante estos dos años en el Programa de Jóvenes he crecido mucho, no solo en mis estudios, sino también como persona.

Aquí he aprendido a ser más responsable, a organizarme mejor y a afrontar el día a día con mayor madurez e independencia. Cada reto, cada rutina y cada aprendizaje han contribuido a que hoy me sienta más preparado para el futuro.

Quiero destacar especialmente la labor de las educadoras del piso, que han sido una pieza clave en todo este proceso. Gracias a su apoyo, su paciencia y su dedicación, he podido avanzar, aprender de mis errores y mejorar en muchos aspectos de mi vida.

Gracias por tanto.

Bastián, 20 años.
Programa de Jóvenes de Málaga.

Cooperamos para reducir desigualdades

Desde Aldeas Infantiles SOS de España desarrollamos proyectos de cooperación internacional dirigidos a la infancia más vulnerable, así como a sus familias y comunidades. Lo hacemos para contribuir a reducir la pobreza, combatir la desigualdad y generar oportunidades allí donde las condiciones sociales, económicas o humanitarias dificultan el acceso a los derechos básicos.

En 2025 financiamos programas de carácter permanente en Bolivia, El Salvador, Guatemala, Honduras, Nicaragua, Perú y Venezuela, y uno de acción humanitaria en Siria. Fortalecimos las capacidades de las familias, promovimos las relaciones de cuidado y protección, y facilitamos el acceso a los servicios de educación, salud y acompañamiento psicosocial. Cuando la permanencia en la familia de origen no fue posible, también ofrecimos alternativas de cuidado adaptadas a cada contexto, con el objetivo de garantizar la protección y estabilidad de los niños y niñas.

Formamos parte de la Coordinadora de Organizaciones para el Desarrollo y del Comité de Emergencia, espacios desde los que trabajamos junto a otras entidades para impulsar una cooperación eficaz y responsable.

En 2025 apoyamos a 26.605 niños, niñas y jóvenes y a 8.804 familias en:

- 13 Programas de Cuidado Alternativo: Aldeas Infantiles SOS, Acogimiento Familiar y otras modalidades de cuidado.
- 15 Programas y Hogares de Jóvenes.
- 35 Programas de Fortalecimiento Familiar y Comunitario.
- 26 Programas Educativos: Escuelas Infantiles, de Educación Primaria y Secundaria, Centros de Formación Profesional para Jóvenes y otros proyectos de capacitación.
- 1 Programa de Respuesta a Emergencias en Siria.



Defendemos los derechos de la infancia y la juventud

Además de nuestra intervención directa con los niños, niñas y jóvenes, también trabajamos para que sus derechos estén protegidos en las leyes, en las políticas públicas y en la sociedad.

Nuestra labor de incidencia política busca promover cambios que mejoren la vida de la infancia y la juventud, especialmente de quienes han perdido el cuidado parental o están en riesgo de perderlo. Para ello, trasladamos propuestas y colaboramos con instituciones públicas y entidades sociales con el objetivo de avanzar hacia entornos más protectores, inclusivos y respetuosos con sus necesidades.

También impulsamos la participación de los niños, niñas y adolescentes. Creamos espacios seguros para que puedan expresar sus opiniones, compartir sus experiencias y ser escuchados en aquellas decisiones que afectan a su vida.

En 2025:

- Colaboramos en la evaluación de la Estrategia de Erradicación de la Violencia sobre la Infancia y la Adolescencia (EEVIA) realizada desde el Observatorio de la Infancia, del que formamos parte. Junto a los equipos de Protección Infantil e Investigación, aportamos recomendaciones para mejorar la respuesta ante situaciones de violencia que enfrentan los niños y niñas con enfoque de género y de derechos de la infancia.
- Contribuimos al informe del Relator Especial de Naciones Unidas sobre Pobreza Extrema presentado ante el Consejo de Derechos Humanos, con propuestas para prevenir la pobreza y la exclusión social de las familias en situación de vulnerabilidad y de los jóvenes que salen del sistema de protección.
- Participamos en el ECOSOC Youth Forum 2025 (Consejo Económico y Social de Naciones Unidas) en Nueva York, junto a la Universidad Pontificia Comillas, jóvenes, gobiernos y expertos, para definir estándares internacionales que garanticen una transición segura y acompañada a la vida adulta tras el paso por el sistema de protección.
- Nos sumamos al movimiento *NTP (No te preocupes): Coméntalo*, impulsado por UNICEF España, para contribuir a la prevención, detección y atención de los problemas de salud mental en niños, niñas y adolescentes.
- Asistimos a la 4ª Conferencia Internacional sobre Financiación para el Desarrollo en Sevilla, trasladando la necesidad de movilizar recursos adecuados, previsibles y equitativos para invertir en infancia, prevención y cuidado familiar.
- Nos implicamos en la campaña internacional *AI and US*, centrada en el impacto de la inteligencia artificial en la infancia y la juventud, con la participación de los niños, niñas y jóvenes de nuestros programas como representantes de España y de la Federación internacional.



Calidad y mejora continua

En Aldeas Infantiles SOS trabajamos con sistemas de gestión de la calidad, evaluación y análisis que nos permiten revisar de manera continua nuestra intervención y mejorar nuestros programas y servicios.

En **2025** mantuvimos dos reconocimientos en materia de calidad:

■ Sello EFQM 400+

Se trata de una de las acreditaciones más exigentes a nivel europeo que reconoce el trabajo con un modelo basado en la excelencia, la innovación y la sostenibilidad.

■ Certificación en Transparencia y Buen Gobierno.

Esta herramienta de la Coordinadora de ONGD de España es un mecanismo de autorregulación y evaluación vinculante para sus entidades miembro. Este sistema acredita y audita de forma objetiva el cumplimiento de los estándares de rendición de cuentas, gobernanza ética y eficacia operativa en la gestión de las ONG.

La escucha activa a las personas que acompañamos es una parte esencial de este proceso. Realizamos evaluaciones periódicas para conocer el nivel de satisfacción de los niños, niñas, adolescentes y jóvenes y de sus familias. Asimismo, recogemos la opinión de otros grupos con los que colaboramos, como la Administración, los centros educativos y las personas voluntarias y en prácticas. Los resultados obtenidos reflejan un alto grado de satisfacción con la atención recibida.

Las valoraciones de todos ellos nos ayudan a conocer el impacto de nuestro trabajo, detectar oportunidades de mejora y seguir avanzando en una intervención más eficaz, rigurosa y adaptada a las necesidades cambiantes de la infancia y la juventud.



Escuchamos,
evaluamos y
avanzamos



**Resultados de
las evaluaciones
de satisfacción
(sobre 5):**



4,38

niños, niñas,
adolescentes y jóvenes.



4,62

familias.



4,63

Administración.



4,70

centros educativos.



4,58

voluntarios y
personas en prácticas

Nuestras cuentas en 2025

En Aldeas Infantiles SOS sometemos nuestras cuentas a una auditoría externa y al control de Aldeas Infantiles SOS Internacional. Además, las hacemos públicas y las depositamos en el Ministerio del Interior.

En 2025, las aportaciones de socios, donantes, padrinos y empresas representaron el 72,1 % de nuestros ingresos. El 27,9 % restante procedió de subvenciones concedidas por distintas administraciones públicas.

En cuanto al destino de los fondos, el 80 % se dedicó a programas sociales desarrollados principalmente en España y a proyectos de cooperación internacional. El 14,2 % se destinó a captación de recursos, gestión de socios y donantes y justificación de subvenciones. Y el 5,8 % restante cubrió los costes de administración y gestión de la entidad.

Origen de los fondos*

Financiación privada	43.194
Financiación pública	16.692
Total ingresos	59.886

Destino de los fondos*

Programas sociales	47.728
Captación de recursos	8.438
Gastos de administración	3.482
Total gastos	59.648

Resultado del ejercicio 238

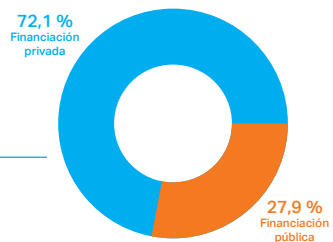
*Datos en miles de euros.



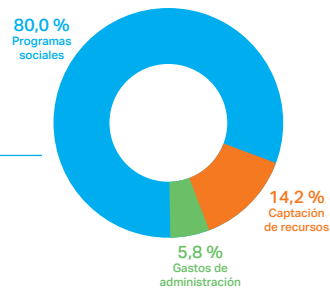


Somos transparentes

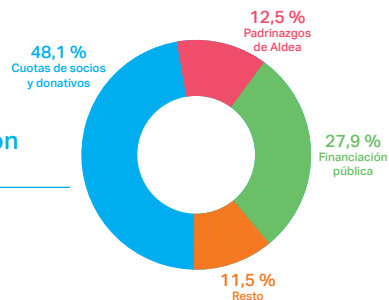
Origen de los fondos



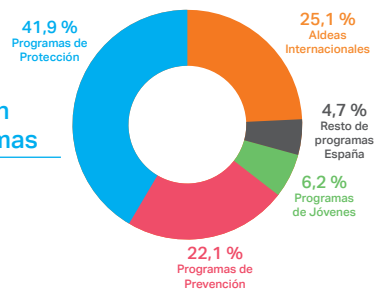
Destino de los fondos



Distribución origen



Distribución por programas



Gracias por hacerlo posible

Nuevos programas y proyectos

Programa de Acogimiento en Familia Extensa en Rivas Vaciamadrid. Ampliamos este programa en la Comunidad de Madrid al municipio de Rivas Vaciamadrid, donde empezamos a trabajar con niños, niñas y adolescentes acogidos por miembros de su familia biológica. Esta labor ya se desarrollaba en Leganés, Parla, Humanes de Madrid y la Mancomunidad de Las Vegas. A través de una intervención socioeducativa y psicosocial, ofrecemos orientación, formación y acompañamiento a las familias acogedoras y de origen para favorecer entornos seguros, afectivos y estables.

Programa de Aldeas con Caixa Prolinfancia 0-3 en Oviedo. Con el apoyo de la Fundación "la Caixa", pusimos en marcha esta iniciativa en Oviedo para mejorar las condiciones de vida de niños y niñas en situación de vulnerabilidad en la primera infancia. Trabajamos con familias y recursos comunitarios para favorecer su bienestar, promover la salud emocional y generar entornos de cuidado y acompañamiento social.

Grupo de Atención de Proximidad en Nigrán. Acercamos así nuestra atención a niños, niñas y familias en situación de vulnerabilidad que residen en zonas rurales. Está dirigido a familias derivadas por los Servicios Sociales y se desarrolla en estrecha colaboración con entidades locales, centros educativos y servicios municipales, dentro de una red de apoyos cercana y comunitaria.

Programa de Aprendizaje y Competencia Social en Canarias. Con él consolidamos una oferta formativa que combinó el aprendizaje de oficios y nuevas tecnologías, como la bioconstrucción, la carpintería o la fabricación digital, con contenidos sobre hábitos laborales y cultura de empresa. Desarrollamos itinerarios personalizados que incluyen orientación, gestión emocional y apoyo en el acceso a recursos formativos y de empleo.

Programa de Acogimiento en Familia Extensa en Cantabria. Acompañamos a niños, niñas y adolescentes acogidos por miembros de su familia biológica, principalmente abuelos, abuelas u otros allegados. Además, ofrecemos apoyo, orientación, formación y seguimiento a las familias que asumen su cuidado, ayudándolas a afrontar retos como el conflicto de lealtades o la diferencia generacional, y favoreciendo el bienestar y la estabilidad de los niños, niñas y adolescentes.

Participación infantil y juvenil

La voz de Mariam en Europa. Mariam, una joven que creció en nuestra Aldea de Madrid y hoy participa en el Programa de Jóvenes, intervino en el Foro de Derechos de la Infancia de la Unión Europea para reclamar que el apoyo a quienes han pasado por el sistema de protección no termine al cumplir los 18 años. Su testimonio trasladó a los representantes europeos la necesidad de escucharles e incorporar sus experiencias al diseño de políticas públicas.

Diputados por un Día. Con motivo del Día Internacional de los Derechos de la Infancia, el Congreso de los Diputados acogió la cuarta edición de este pleno infantil en el que 146 niños y niñas de siete centros educativos debatieron desde la tribuna sobre sus derechos y deberes, y presentaron propuestas relacionadas con la protección, la educación, la salud, la igualdad, la paz y la solidaridad. El acto estuvo presidido por Francina Armengol, presidenta del Congreso, y Pedro Puig, presidente de Aldeas Infantiles SOS de España.



307.991

socios, padrinos
y donantes

+ de 400

empresas,
fundaciones e
instituciones
públicas



Ayuda de emergencia

Siria. Contribuimos al Programa de Respuesta a Emergencias de Aldeas Infantiles SOS Internacional, dirigido a las familias afectadas por el terremoto de febrero de 2023 y por una crisis humanitaria agravada por años de conflicto. La intervención se desarrolló en Alepo y Latakia, y permitió ofrecer apoyo educativo, atención sanitaria y psicosocial, ayuda para cubrir necesidades básicas, protección infantil y acompañamiento a familias en situación de especial vulnerabilidad.

Campañas de sensibilización

Pisando fuerte por la paz. Con motivo del cuarto aniversario de la Ley Integral de Protección a la Infancia y la Adolescencia frente a la Violencia, organizamos una acción frente al Congreso de los Diputados junto a niños, niñas y representantes parlamentarios. La iniciativa, enmarcada en una campaña internacional, puso el foco en la infancia que vive en zonas de conflicto y en la necesidad de proteger su salud mental. Durante el acto, los niños y niñas dejaron sus huellas en un camino simbólico hacia la paz.

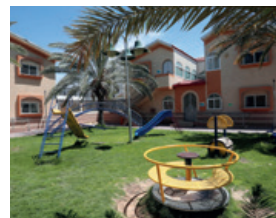
Juntos porque somos hermanos. Nuestra exposición fotográfica inició su segundo año de itinerancia para sensibilizar sobre la importancia del vínculo entre hermanos y hermanas que crecen en acogimiento. En 2025 la muestra comenzó su recorrido en Bilbao y continuó por Vitoria, Santander, Oviedo y Valladolid. Coincidiendo con el Día de los Hermanos, Aldeas reclamó más datos oficiales, recursos y criterios comunes para garantizar que los hermanos con una medida de protección puedan permanecer juntos.

Informes e investigación

Sentirse en familia. Este estudio analiza cómo los niños, niñas y adolescentes en acogimiento residencial viven la experiencia de estar en familia y de qué manera influye en su calidad de vida. En el contexto del debate sobre la desinstitucionalización, recordamos que transformar el modelo de cuidados no consiste solo en cambiar estructuras, sino en garantizar vínculos afectivos, rutinas compartidas y espacios cotidianos donde cada niño o niña pueda sentirse parte.

Condiciones de vida tras salir del sistema de protección. El informe aborda la situación de las personas que han crecido en el sistema de protección en España y evidencia la desigualdad con la que afrontan su transición a la vida adulta. El 40,9 % se encuentra en riesgo de pobreza o exclusión social, frente al 24,5 % de la población general, en un contexto en el que muchas deben emanciparse a los 18 años sin una red familiar o económica suficiente.

La infancia vulnerable en los medios de comunicación. En la décima edición de este informe, elaborado junto a la Federación de Asociaciones de Periodistas de España y el Consejo General de la Abogacía Española, abordamos el tratamiento informativo de la infancia y la adolescencia. El estudio mostró que el 64 % de las informaciones analizadas tuvieron un tratamiento positivo, aunque la puntuación media bajó ligeramente hasta el 3,89 sobre 5. En esta ocasión, además, examinamos la cobertura del impacto de las tecnologías en niños, niñas y adolescentes, donde siguen siendo necesarios enfoques más educativos, menos alarmistas y con mayor presencia de sus voces.



Colaboraciones con impacto social

Cada año, el apoyo de socios, padrinos, donantes, empresas y fundaciones nos permite llegar a más niños, niñas, jóvenes y familias en situación de vulnerabilidad. Su aportación asegura la continuidad de nuestros programas y amplía nuestra capacidad para ofrecer respuestas allí donde más se necesitan.

Trabajamos con empresas y fundaciones para construir alianzas sólidas y alineadas con su estrategia social. A través de estos proyectos, contribuimos a impulsar su compromiso con la infancia, su Responsabilidad Social Corporativa y su contribución a los criterios ESG (ambientales, sociales y de buen gobierno, por sus siglas en inglés).

Estas colaboraciones se diseñan con una mirada a largo plazo, buscando generar un impacto social medible y contribuyendo al cumplimiento de los Objetivos de Desarrollo Sostenible.

Más información en

www.empresas.aldeasinfantiles.es





Sumamos apoyos para llegar a más personas

- Nuestros Padrinos Corporativos -

mayoral

- Nuestros Constructores de Futuro -

- | | | | |
|--|--|--|--|
| | | | |
| | | | |
| | | | |
| | | | |
| | | | |
| | | | |
| | | | |
| | | | |
| | | | |
| | | | |
| | | | |
| | | | |
| | | | |

¡Gracias!



Facebook Aldeas infantiles SOS de España



X @aldeasEspana



Instagram aldeasinfantiles_es



www.youtube.com/user/AldeasInfantiles

aldeasinfantiles.es



**ALDEAS
INFANTILES SOS**



Aldeas Infantiles SOS impulsa el buen trato a la infancia y a la juventud a través de su Política de Protección Infantil y Juvenil. Nos implicamos en la promoción de una organización segura, condenando enérgicamente cualquier caso de desprotección y dando una respuesta dentro de nuestro ámbito de actuación y esfera de influencia.