

Aldeas

Crecer en un mundo de pantallas

Claves para acompañar a la
infancia y la adolescencia en
su relación con la tecnología



Sumario

Febrero 2026



La imagen



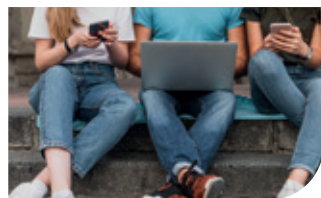
4 La Aldea Infantil SOS de Galicia cumple 50 años

La juventud habla



5 El gran salto de Naia Laso

A fondo



6 Crecer en un mundo de pantallas
Claves para acompañar a la infancia y la adolescencia

Sobre el terreno



10 Cómo trabajamos
Programas de Protección, Prevención, Jóvenes y Transversales

Aldeas en el mundo



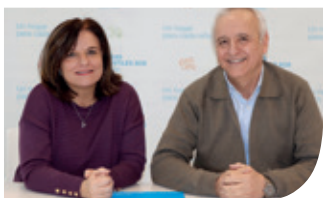
22 25 años de atención quirúrgica infantil en Guinea Ecuatorial

Educación en valores



24 Aprendiendo a convivir
Con nuestros Programas Educativos

Noticias



26 Mantente al día
Últimas iniciativas y proyectos

Tu voz en Aldeas



30 Información para nuestros socios
Visitas a las Aldeas, redes, campañas e IRPF

Alianzas corporativas



32 Empresas y fundaciones colaboradoras
Alianzas corporativas y Constructores de Futuro

Revista Aldeas. Edición cuatrimestral

Depósito legal: M-36970-1987

Fecha: Febrero 2026

Directora: Gracia Escudero.

Consejo de redacción: Teresa Molina y Rocío Jiménez.

Coordinación, redacción y edición: Rita Piquer.

Diseño: Ramón Cañizares.

Servicio fotográfico: Archivo Fotográfico Aldeas Infantiles SOS. Freepik.

Impresión: Sodegraf, S.A.

Tirada del presente número 200.000 ejemplares. Se distribuye directamente a socios, padrinos y colaboradores de Aldeas Infantiles SOS de España.





ACOMPañAR BIEN CAMBIA VIDAS

Comenzamos el año en un contexto marcado por la incertidumbre. Las desigualdades aumentan y cada vez resulta más difícil para muchos jóvenes construir su propio camino. La digitalización avanza a un ritmo vertiginoso, generando nuevos riesgos para los niños, niñas y adolescentes. Y, a todo ello se suman los conflictos armados, las crisis humanitarias y los efectos del cambio climático, que golpean con especial dureza a la infancia más vulnerable.

En este escenario, en Aldeas Infantiles SOS iniciamos una nueva etapa. El pasado 9 de diciembre, tras un proceso participativo en el que escuchamos a nuestros equipos y, muy especialmente, a los niños, niñas, adolescentes y jóvenes que forman parte de los programas, nuestra Junta Directiva aprobó por unanimidad el Plan Estratégico 2026-2030.

Su puesta en marcha estará liderada por María del Mar Líndez, a quien damos la bienvenida como directora general. Asume esta responsabilidad con una mirada cercana y comprometida, en coherencia con los valores que compartimos y que todos vosotros: socios, padrinos, donantes y empresas hacéis posible con vuestro apoyo constante.

El nuevo marco estratégico refuerza nuestra apuesta por la excelencia en el cuidado, impulsando y ampliando, siempre que sea posible, los programas de acogimiento familiar para que más niños y niñas puedan crecer en un entorno protector y afectivo.

La atención a la salud mental ocupará también un lugar prioritario, con especial foco en la prevención y el abordaje de los efectos derivados del uso inadecuado de las pantallas y los entornos digitales.

Asimismo, fortaleceremos la participación de los niños, niñas, jóvenes, familias y personas egresadas como parte esencial de nuestra labor de incidencia pública. Queremos contribuir a mejorar el sistema de protección, promoviendo, entre otras medidas, el reconocimiento del derecho de cada joven que sale del sistema a contar con un apoyo personalizado, estable y prolongado en el tiempo, que facilite una autonomía real en igualdad de condiciones.

En el ámbito internacional, continuaremos respaldando proyectos dirigidos a los niños, niñas, familias y comunidades en países de Centroamérica, donde amplios sectores de la población viven en situaciones de extrema pobreza.

Al mismo tiempo, seguiremos profundizando en nuestro compromiso con la protección infantil a través del buen trato, la formación continua de nuestros equipos y el fortalecimiento de una cultura organizativa basada en el respeto y la responsabilidad compartida.

Comenzamos 2026 convencidos de que, incluso en los tiempos más difíciles, acompañar bien cambia vidas. Gracias por hacerlo posible con tu confianza y tu compromiso. Seguimos caminando juntos.

Pedro Puig Pérez

Presidente de Aldeas Infantiles SOS de España

50 años llenos de vidas

La Aldea Infantil SOS de Redondela, en Galicia, ha cumplido 50 años. Desde que en 1975 fuesen acogidos los primeros ocho niños y niñas, muchos otros han encontrado en sus casas un hogar cálido, protector y afectuoso en el que han crecido rodeados de sus hermanos y de los cuidados a los que tienen derecho.

Con motivo de este aniversario, el presidente de la organización, Pedro Puig, descubrió en la Aldea una placa con el siguiente mensaje:

A todas las generaciones de niños, niñas, adolescentes y jóvenes que han vivido en esta Aldea Infantil SOS y nos han enseñado el valor de la superación. Sois nuestra inspiración y los verdaderos protagonistas de estos 50 años de historia. (1975-2025).

Más información en página 27.



EL GRAN SALTO DE NAIA



Accede al vídeo del testimonio de Naia Laso en [#TenemosMuchoQueDecir](#)



Naia Laso comenzó a patinar con ocho años y, tras proclamarse campeona de España y del World Skate Tour, a los 15 llegó a ser la competidora más joven de los Juegos de París 2024, donde obtuvo un diploma olímpico. Hoy nos cuenta cómo el skate se ha convertido en una forma de vida, marcada por el esfuerzo, la constancia y el apoyo de su familia.

La primera vez que cogí una tabla fue en un parque de Bermeo, con mi hermano. Él tenía una más grande, un *longboard*, y yo quería probarla. Me la dejó, pero era tan grande que no podía ni girar. La tabla iba más rápido que yo y cada vez que me montaba me caía hacia atrás.

Empecé a patinar con ocho años. Al principio iba muy poco, como mucho una vez a la semana, siempre con mi hermano. Después mis padres me apuntaron a unas clases en Bermeo y me empezó a gustar más. Aunque me caía mucho, y dolía, yo no lo quería dejar. No sé por qué, pero me gustó.

Me lo tomé más en serio cuando supe que había un Campeonato de España. Fui al primero y no me fue muy bien, quedé octava o novena. En el siguiente pensé que me gustaría ganar un campeonato, porque nunca había ganado nada. Empecé a entrenar más y más, me motivé mucho y al final lo conseguí. En el Campeonato de España de 2021 quedé primera.

Cuando alguien me gana, no lo veo como a un rival. Yo pienso en superarme a mí misma. No puedo controlar lo que hacen los demás, solo puedo intentar mejorar yo.

A partir de ahí me interesé más por el skate internacional. Veía competiciones de todo el mundo en YouTube y también vi los Juegos Olímpicos de Tokio. Pensé que me encantaría estar ahí. Me dije que podía llegar y a base de entrenar, lo logré.

Después de ese campeonato empecé a competir a nivel internacional. La federación me llevó a distintos campeonatos que formaban parte del recorrido para llegar a París. Uno de mis mayores logros fue ganar el World Skate Tour en Dubái, en 2023, y después clasificarme para los Juegos Olímpicos. Fui la competidora más joven y eso fue muy especial. En la Villa Olímpica mucha gente me reconocía por eso. Me gustó mucho estar allí y conocer a deportistas de otras disciplinas.

También ha habido momentos complicados. En Shanghái me rompí la clavícula en un campeonato que puntuaba para los Juegos. Nunca me había roto nada y lo pasé muy mal, sobre todo por la recuperación y por volver a patinar.

Creo que las emociones son muy importantes. Hay veces que estás intentando un truco y no te sale, te agobias y sigues intentándolo. Pero llega un momento en el que tienes que aprender a parar y probar otra cosa, porque si no, te bloqueas y cada vez va peor. Es difícil parar, pero hay que aprender.

Hay gente que me escribe por Instagram diciéndome que soy un referente para sus hijos. Eso me hace muy feliz, porque yo nunca me imaginé ser referente de nadie.

Mis padres me han ayudado mucho en todo este recorrido. Han sido mi mayor apoyo. Siempre voy a entrenar con mi padre: él me acompaña, paga los viajes y muchas veces tiene que dejar de trabajar. Mi madre también me apoya desde casa, porque no siempre puede venir a los campeonatos. Saber que están ahí es muy importante para mí.

Cuando alguien me gana, no lo veo como a un rival. Yo pienso en superarme a mí misma. No puedo controlar lo que hacen los demás, solo puedo intentar mejorar yo. Desde pequeña mi mayor referente ha sido Danny León. Siempre me ha transmitido muy buenas *vibras* por cómo patina y todo lo que ha conseguido.

Hay gente que me escribe por Instagram diciéndome que soy un referente para sus hijos. Eso me hace muy feliz, porque yo nunca me imaginé ser referente de nadie.

Cuando patino se me olvida todo. No pienso en lo que tengo que hacer después o al día siguiente. Solo pienso en lo que más me gusta y no en lo que me estresa. Para mí el skate es una forma de vida. Salgo de clase y me voy a patinar, los fines de semana pruebo parques nuevos y estoy con gente diferente. Al final paso más tiempo patinando que haciendo cualquier otra cosa.

CRECER EN UN MUNDO DE PANTALLAS

Claves para acompañar a la infancia y la adolescencia en su relación con la tecnología



En gran medida, las pantallas forman parte del día a día de los niños, niñas y adolescentes desde edades cada vez más tempranas y en los últimos años han ido ocupando un espacio central en sus vidas. A través de ellas socializan, se informan, aprenden, se comparan, se entretienen e incluso adquieren modelos de conducta.

En nuestro trabajo diario con la infancia y la adolescencia observamos cómo esta transformación se ha producido con una rapidez que ha superado la capacidad de muchas familias y educadores para poder comprenderla y establecer criterios claros para acompañarlos adecuadamente. La tecnología ofrece oportunidades indudables, pero también plantea riesgos que no siempre son evidentes y que tienen un impacto directo en el bienestar emocional, la salud mental y las relaciones.

Con el objetivo de ofrecer una mirada rigurosa y comprensible del ecosistema digital y, sobre todo, de aportar herramientas prácticas para acompañar a la infancia y la adolescencia en una convivencia responsable, en Aldeas Infantiles SOS hemos elaborado la guía *Enredados con las pantallas*.

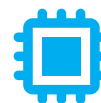
Un mundo que ya forma parte de su vida

Más del 70 % de los menores de 10 a 14 años dispone de teléfono móvil propio, y el 94,8 % lo tiene a los 15 años¹. A partir de la preadolescencia, el uso de pantallas se normaliza e intensifica, convirtiéndose en una pieza fundamental en su ocio, su socialización y la construcción de su identidad, además de integrarse en el estudio.

Pero el entorno digital en el que se mueven los niños, niñas y adolescentes está diseñado para captar su atención y prolongar el tiempo de uso. Contenidos muy llamativos, sistemas de recomendación personalizados y dinámicas que encadenan estímulos, favorecen un consumo continuado y dificultan la desconexión.

En este contexto, muchos adolescentes expresan cansancio mental, dificultad para desconectar, saturación, miedo a perderse algo y presión por estar disponibles de forma permanente. No se trata solo de cuánto tiempo pasan frente a una pantalla, sino también de cómo este universo virtual influye en su atención, su descanso y su estado emocional.

Un acompañamiento adecuado empieza por entender y ayudarles a que ellos y ellas también comprendan cómo funcionan las plataformas que utilizan cada día, por qué ciertos contenidos aparecen en su pantalla o qué efectos tiene permanecer conectados demasiado tiempo.



El entorno digital en el que se mueven los niños, niñas y adolescentes está diseñado para captar su atención y prolongar el tiempo de uso

La economía de la atención

Las plataformas digitales compiten por captar y retener nuestra atención. Para ello, utilizan algoritmos que priorizan contenidos muy llamativos o emocionalmente intensos, además de sistemas de recomendación que ajustan continuamente lo que aparece en pantalla, en función de los gustos, las emociones y el comportamiento de los usuarios, lo que fomenta un consumo automático, sin apenas necesidad de buscar.

Asimismo, se sirven de técnicas como el *scroll infinito* (el contenido no termina nunca), el *pull to refresh* (actualizar la pantalla para que aparezcan novedades) y el *autoplay* por defecto (reproducción automática), que encadenan estímulos sin pausa y mantienen la sesión abierta durante más tiempo.

Este modelo de funcionamiento recibe el nombre de *economía de la atención*.

1. INE, 2024.



Lo que más preocupa

Enredados con las pantallas pone el foco en una serie de riesgos que no son hechos aislados, sino que forman parte de la experiencia cotidiana de muchos niños, niñas y adolescentes. La exposición temprana a contenidos inapropiados, la violencia entre iguales en el entorno digital, la desinformación o los discursos de odio se integran en un espacio al que acceden a diario, a menudo sin el acompañamiento suficiente.

Uno de los aspectos que más preocupa es el acceso temprano a la pornografía, ampliamente extendido entre los adolescentes. Esta exposición influye en la construcción de la sexualidad, la autoestima y las expectativas afectivo-sexuales, especialmente si tenemos en cuenta que los contenidos predominantes reproducen dinámicas violentas, desiguales o carentes de consentimiento.

Por otra parte, las violencias entre iguales adoptan nuevas formas en el entorno digital. El ciberacoso puede manifestarse a través de insultos, humillaciones, difusión de imágenes íntimas o exclusión deliberada, y su impacto se intensifica porque no existen espacios naturales de desconexión: el acoso continúa en el móvil y a cualquier hora.

A ello se suma la exposición a discursos de odio, estereotipos de género y narrativas polarizadas que circulan con rapidez en redes sociales y plataformas de vídeo. En un espacio dominado por mensajes breves y emocionales, distinguir entre información rigurosa y contenido manipulado resulta especialmente complejo cuando el pensamiento crítico aún está en desarrollo.

Privacidad, datos personales y ciberseguridad

Otro de los aspectos que debe ser tenido en cuenta es la difusión constante de datos personales. Los chicos y chicas comparten información, imágenes o ubicaciones sin ser plenamente conscientes del alcance de esa exposición ni de quién puede acceder a ella. Cada interacción va construyendo una huella digital que permanece en el tiempo y resulta difícil de gestionar.

Esta sobreexposición se ve reforzada por la normalización del llamado *oversharing* (la publicación excesiva de información personal) y del *sharenting* (cuando son los propios adultos quienes difunden imágenes o datos de sus hijos e hijas desde edades muy tempranas). La pérdida de control sobre la información personal abre la puerta a riesgos como la suplantación de identidad, el chantaje, el acceso indebido a cuentas o situaciones de abuso en línea.

Además de los riesgos visibles, esto tiene un impacto menos evidente pero profundo: dificulta la construcción de una identidad privada y protegida, necesaria para un desarrollo emocional sano durante la infancia y la adolescencia.



En un espacio dominado por mensajes breves y emocionales, distinguir entre información rigurosa y contenido manipulado resulta especialmente complejo cuando el pensamiento crítico aún está en desarrollo

¿Qué es el *grooming*?

El *grooming* es una forma de abuso en la que una persona adulta se hace pasar por menor de edad en internet para ganarse la confianza de los niños, niñas o adolescentes, con el objetivo de obtener imágenes íntimas, datos personales o establecer una relación de control con fines sexuales o de chantaje.

Inteligencia artificial: nuevos escenarios, nuevos riesgos

En los últimos años, la inteligencia artificial generativa se ha integrado de forma acelerada en el ámbito digital de los niños, niñas y adolescentes. Cada vez más la utilizan para estudiar, resolver dudas, crear contenidos o conversar con *chatbots*, a los que a menudo perciben como espacios neutrales o confidenciales.

Sin embargo, estas herramientas no son inocuas. Los sistemas de inteligencia artificial recogen datos, pueden reproducir sesgos de género y otras discriminaciones y ofrecer respuestas inadecuadas ante situaciones de malestar emocional. Además, facilitan la creación de contenidos falsos muy difíciles de distinguir de los reales, como los *deepfakes*, con un enorme potencial de daño.

En este nuevo escenario, es determinante ayudar a los niños, niñas y adolescentes a comprender que la inteligencia artificial no sustituye el criterio propio ni las relaciones humanas, y que no todo lo que parece fiable u objetivo lo es realmente. Esto también implica enseñarles a identificar contenidos manipulados y a no delegar decisiones emocionales o personales en herramientas diseñadas para responder, pero no para cuidar.



Cuando el uso intensivo de las pantallas desplaza las horas de sueño, juego o interacción presencial, comienzan a aparecer señales de malestar



Deepfakes: cuando lo falso parece real

Los *deepfakes* son imágenes, audios o vídeos creados mediante inteligencia artificial que simulan ser reales. Pueden utilizarse para suplantar identidades, difundir contenido sexual sin consentimiento o manipular información, y resultan especialmente dañinos cuando se dirigen a los niños, niñas y adolescentes.



Muchos adolescentes no identifican por sí mismos la presión estética, la comparación constante o la ansiedad por no estar disponibles, pero sí reconocen cómo les afecta cuando se les ayuda a ponerlo en palabras

Un entorno que afecta a la atención, el descanso y el bienestar

El diseño de las plataformas digitales favorece la hiperestimulación constante. La sucesión rápida de contenidos, las notificaciones continuas y la ausencia de pausas dificultan la atención sostenida y hacen más difícil desconectar, especialmente en una etapa vital en la que el cerebro aún está en desarrollo.

Cuando el uso intensivo de las pantallas desplaza las horas de sueño, juego, actividad física o interacción presencial, empiezan a aparecer efectos como cansancio mental, dificultad de concentración o descenso del rendimiento escolar. A ello se suma la necesidad que sienten de estar siempre disponibles y responder de forma inmediata, un fenómeno asociado al miedo a quedarse fuera (FOMO, por sus siglas en inglés).

Asimismo, la comparación constante con cuerpos, vidas o logros idealizados que circulan en redes sociales también influye en la autoestima, especialmente durante la adolescencia, cuando la validación externa adquiere un peso significativo. Muchos adolescentes no identifican por sí mismos la presión estética, la comparación constante o la ansiedad por no estar disponibles, pero sí reconocen cómo les afecta cuando se les ayuda a ponerlo en palabras.

En algunos casos, estas dinámicas evolucionan hacia patrones de hiperconectividad que interfieren de forma clara en la vida diaria. Por ello, es importante estar atentos a determinadas señales de alerta, como la pérdida de control sobre el tiempo de uso, el abandono de las actividades fuera del entorno digital o una dependencia creciente del refuerzo inmediato. Detectarlas de forma temprana resulta clave para evitar que el problema se cronifique.

Claves para un acompañamiento digital eficaz

El acompañamiento adulto es esencial para que los niños, niñas y adolescentes puedan desenvolverse con mayor seguridad en un entorno digital que, por sí solo, tiende a desbordarlos. Acompañar no significa vigilar ni prohibir, sino estar presentes, explicar y poner límites con sentido.



Cuidar la privacidad desde el principio

Pensar antes de publicar, diferenciar lo público de lo privado y evitar la sobreexposición de datos e imágenes.



Acompañar también lo emocional

Explicar cómo funcionan las plataformas, identificar cómo afectan al ánimo y proteger el descanso y el bienestar.



Poner límites claros, con diálogo

Establecer normas y tiempos de uso adecuados a la edad, explicando siempre el porqué desde la protección.



Fomentar el pensamiento crítico

Aprender a contrastar información, detectar bulos y comprender por qué aparecen ciertos contenidos.



Detectar señales de alerta

Estar atentos a los cambios de comportamiento, posibles violencias digitales o presiones para compartir contenido.



Predicar con el ejemplo

Mostrar un uso equilibrado de las pantallas y crear espacios compartidos sin móviles.

Una responsabilidad compartida

Desde Aldeas Infantiles SOS defendemos que la protección digital de la infancia y la adolescencia no puede recaer únicamente en las familias. Administraciones, centros educativos, plataformas tecnológicas y organizaciones especializadas deben asumir su parte de responsabilidad para garantizar entornos digitales más seguros y respetuosos.

En este sentido, Aldeas ha trasladado sus aportaciones al Proyecto de Ley Orgánica para la protección de las personas menores de edad en los entornos digitales, subrayando la necesidad de establecer obligaciones claras para las plataformas y los fabricantes, reforzar los sistemas de verificación de edad, prevenir la violencia digital y promover una educación digital que forme parte del currículo educativo.

Acompañar a los niños, niñas y adolescentes en su relación con la tecnología es hoy una tarea educativa imprescindible. Para que puedan crecer en un mundo de pantallas sin que comprometa su bienestar, necesitan adultos que comprendan lo que ocurre detrás de la pantalla y estén dispuestos a caminar a su lado.



Acompañar no significa vigilar ni prohibir, sino estar presentes, explicar y poner límites con sentido

¿CÓMO TRABAJAMOS?

El acogimiento de niños, niñas y jóvenes en entornos familiares protectores es el área más conocida de la labor de Aldeas Infantiles SOS.

Sin embargo, nuestra actividad va mucho más allá. A través de distintos programas, trabajamos para fortalecer las redes familiares, sociales y comunitarias de la infancia en riesgo y acompañamos a los jóvenes hasta que alcanzan la independencia y están plenamente integrados en la sociedad.



PROGRAMAS DE PROTECCIÓN

Aldea Infantil SOS • Residencia de Jóvenes

Programa de Primera Acogida y Valoración

Programa de Apoyo al Acogimiento en Familia Extensa, Ajena y Especializado



PROGRAMAS DE PREVENCIÓN (FORTALECIMIENTO FAMILIAR)

Centro de Día

Centro de Educación Infantil

Programa de Familias

PROGRAMAS DE JÓVENES

Proyecto de Tránsito a la Vida Adulta

Proyecto de Autonomía

Programas Profesionales

Proyecto de Emancipación

Servicio de Empleo

EJES TRANSVERSALES

Participación Infantil y Juvenil

Naturaleza y Sostenibilidad

Voluntariado

Educación Afectivo-Sexual

Educación en Valores



Proporcionamos un entorno protector a los niños y niñas privados del cuidado parental. Lo hacemos a través de convenios con la Administración Pública en las distintas comunidades autónomas.



I Congreso Internacional de Acogimiento Familiar

Cuando un niño o una niña no puede vivir con su familia de origen, la pregunta no debe ser solo dónde va a vivir, sino cómo va a ser cuidado y quién va a acompañarlo en ese proceso. El acogimiento familiar es hoy en día una de las respuestas más sólidas para garantizar su bienestar, pero también una de las más exigentes.

El I Congreso Internacional de Acogimiento Familiar, organizado por Aldeas Infantiles SOS junto a la Xunta de Galicia, ha abordado las claves para lograr el éxito de este modelo de cuidado alternativo. Durante dos días, profesionales, investigadores, familias acogedoras y representantes de las administraciones públicas y de entidades sociales de distintos países se han reunido en Santiago de Compostela para compartir experiencias y aprendizajes.

Contextos diversos, circunstancias distintas, pero un mensaje común: para que un niño o una niña pueda crecer en un ambiente familiar seguro, estable y afectivo, las familias acogedoras no pueden caminar solas.

Miradas que ayudan a cuidar mejor

Leo Vincent, profesor universitario e investigador de los Países Bajos, compartió el trabajo en red de los hogares de acogimiento profesional para jóvenes que dirige, poniendo el acento en la importancia de apoyar a las personas que cuidan. Su intervención se centró en cómo preparar a las familias desde el inicio y acompañarlas de forma continuada, a través de formación, apoyo profesional y espacios de reflexión compartida, para que el acogimiento pueda sostenerse en el tiempo. La trayectoria de Vincent aporta una perspectiva única, puesto que pasó parte de su infancia en el sistema de protección y fue, después, padre de acogida.

La experiencia de Irlanda fue presentada por **Robbie Gilligan**, profesor emérito de la Facultad de Trabajo Social y Política Social del Trinity College de Dublín, que explicó cómo el acogimiento familiar se ha convertido allí en la principal medida de protección infantil. Su aportación permitió conocer un proceso de cambio a largo plazo, basado en una apuesta decidida por la vida en familia y en el refuerzo del papel de los profesionales y de las propias familias acogedoras. Gilligan cuenta con un largo recorrido en el ámbito del cuidado alternativo como investigador, formador, trabajador social y también como familia de acogida.

Por su parte, **Jorge Fernández del Valle**, Catedrático de Intervención Social de la Universidad de Oviedo y director del Grupo de Investigación en Familia e Infancia, puso el foco en la necesidad de conocer mejor cómo está funcionando el acogimiento familiar. Para ello, hizo hincapié en la importancia de contar con datos y evaluaciones que permitan mejorar los programas, detectar dificultades y seguir avanzando en la calidad del acompañamiento que reciben los niños, niñas, adolescentes y las familias.



Por último, el psicólogo e investigador chileno **Felipe Lecannelier** abordó la dimensión más relacional del acogimiento. Desde el enfoque del apego y el trauma, recordó que muchos niños y niñas llegan al sistema de protección con vivencias previas de estrés y ruptura, y que su bienestar depende en gran medida de la estabilidad de los vínculos, la presencia adulta y la continuidad del cuidado en el día a día.

El I Congreso Internacional de Acogimiento Familiar fue mucho más que un espacio de intercambio técnico. Fue una reafirmación colectiva de que otra forma de cuidar es posible: más humana, más cercana y más respetuosa con los derechos de la infancia.



Para que un niño o una niña pueda crecer en un ambiente familiar seguro, estable y afectivo, las familias acogedoras no pueden caminar solas.



El bienestar de los niños, niñas y adolescentes en acogida depende de la estabilidad de los vínculos, la presencia adulta y la continuidad del cuidado en el día a día.



Alemania: *familia anfitriona*, otra forma de acoger

Alemania estuvo representada en el congreso por **Jaime Chumbiray**, trabajador social en la oficina de Protección al Menor y de Ayudas a las Familias de la ciudad de Colonia, que presentó la *familia anfitriona* como una alternativa para la acogida de los niños, niñas y adolescentes migrantes no acompañados. Esta iniciativa se puso en marcha tras el gran flujo de llegadas registrado en 2015 y 2016, que provocó el colapso del sistema de acogida residencial.

La *familia anfitriona* ofrece un entorno familiar y se encarga del acompañamiento educativo y cotidiano del menor, sin asumir la tutela legal, que corresponde a un tutor designado por la autoridad competente. Uno de los aspectos destacados es que el apoyo no finaliza automáticamente al cumplir los 18 años, sino que puede mantenerse durante la transición a la vida adulta, un periodo especialmente vulnerable para estos jóvenes.

Este modelo ha mostrado resultados positivos en la integración escolar y la creación de vínculos, junto a retos importantes relacionados con la carga burocrática, la incertidumbre legal y la necesidad de un acompañamiento profesional suficiente.



Apoyamos a las familias que atraviesan situaciones de vulnerabilidad para mejorar sus condiciones de vida y para prevenir la separación de padres e hijos.



Ponts, fortaleciendo a las familias afectadas por la dana

Más de un año después de la dana que golpeó a distintos municipios valencianos en octubre de 2024, muchas familias siguen afrontando las consecuencias en su vida cotidiana. La pérdida de vivienda, de ingresos o de estabilidad emocional tuvo un impacto especialmente profundo en los hogares con niños, niñas y adolescentes. En este contexto nació Ponts, un programa de fortalecimiento familiar pensado para acompañar a las familias más allá de la emergencia inmediata.

En él ofrecemos un apoyo integral dirigido a familias en situación de vulnerabilidad con hijos e hijas de entre 0 y 18 años, residentes en pedanías de Valencia y otros municipios afectados directa o indirectamente por la dana. El objetivo es mitigar el daño emocional y socioeconómico provocado por la catástrofe y favorecer los procesos de recuperación, resiliencia y bienestar a corto, medio y largo plazo.

Nuestras líneas de intervención



Trabajo integral de fortalecimiento familiar



Apoyo psicológico y acompañamiento emocional



Entrega de recursos básicos y prestaciones



Ayuda y orientación en trámites administrativos

2025



+1.000
vales de alimentación



+500
entregas de material educativo y escolar, ropa, menaje y equipamiento básico

Acompañamiento y apoyo familiar

+80
gestiones administrativas

+40
acompañamientos sociales

Un acompañamiento adaptado a cada familia

En Ponts contamos con un equipo profesional multidisciplinar que trabaja desde el vínculo, el enfoque sistémico y la participación activa de las familias. Los procesos se adaptan a las necesidades concretas de cada hogar mediante planes de intervención familiar e individual, combinando atención social, psicológica y socioeducativa, y realizando visitas domiciliarias.

Las personas adultas reciben orientación, apoyo emocional y ayuda con trámites administrativos, además de participar en talleres grupales centrados en el desarrollo personal, la autoestima, las habilidades parentales o el acceso a recursos comunitarios.

Al mismo tiempo, los niños, niñas y adolescentes acceden a atención psicológica, refuerzo escolar y a espacios seguros donde trabajar habilidades emocionales, sociales y cognitivas, fundamentales para afrontar situaciones de adversidad.

Asimismo, cuando es necesario, entregamos bienes, materiales básicos, como vales de alimentación, material escolar, ropa o menaje, que permiten aliviar las situaciones de urgencia y ofrecer una base mínima de estabilidad desde la que poder reconstruir el día a día familiar.



Creando redes de apoyo en comunidad

Además de ofrecer atención individual y familiar, en Ponts apostamos por reforzar la cohesión social y la ayuda mutua entre las familias. En este sentido, organizamos actividades comunitarias, tardes familiares, espacios de encuentro, una escuela de verano y propuestas de ocio saludable que contribuyen a recuperar sus rutinas, fortalecer vínculos y generar redes de apoyo que son clave en los procesos de recuperación tras una situación de emergencia.

Desarrollamos este trabajo en coordinación con los servicios sociales, centros educativos, recursos sanitarios y entidades sociales de la zona.

“Pese al dolor y la incertidumbre, la población se levantó para apoyarse mutuamente”

Desde Ponts, el equipo que acompaña a las familias en su proceso de recuperación reflexiona sobre el trabajo realizado y los desafíos que aún persisten. Hablamos con **Julia Gil**, directora del programa; **Carlos Pérez**, coordinador; **Victoria Martín**, psicóloga; y **Nuria López**, educadora social.

¿Cuáles fueron las principales necesidades que detectasteis en las familias afectadas?

Las necesidades fundamentales fueron las relacionadas con la habitabilidad: viviendas destruidas, familias que tuvieron que desplazarse a otros municipios o que permanecieron confinadas sin suministros básicos como luz o agua. A ello se sumaron las dificultades en el acceso a los recursos esenciales para la higiene, la salud y la alimentación, ya que muchos comercios, carreteras y accesos habían desaparecido.

Por otro lado, fue muy evidente la necesidad de apoyo emocional. Aunque al principio hubo un estado de shock generalizado que movilizó a muchas personas a reaccionar rápidamente, también aparecieron sentimientos de tristeza, rabia, incompreensión y dolor. Mucha gente perdió mucho en muy poco tiempo.

¿Cómo fue la intervención para la recuperación?

Nuestro trabajo se ha centrado en la detección de necesidades una vez se fueron retirando los dispositivos y recursos desplegados tras la catástrofe. A partir de ahí, el acompañamiento se ha focalizado en una intervención continuada con familias afectadas directa o indirectamente, trabajando los procesos de recuperación y la estabilización a medio y largo plazo.

¿Qué tipo de apoyo psicológico habéis brindado durante este último año?

El acompañamiento psicológico lleva implícita una escucha activa y respetuosa, atendiendo al momento vital en el que se encontraba cada familia. Hemos trabajado el duelo y el impacto emocional de lo vivido y, cuando se ha detectado la necesidad de una intervención clínica más especializada, la hemos derivado a los recursos adecuados de la zona.



¿Hay algún momento o experiencia que os haya marcado especialmente?

Lo que más huella nos ha dejado ha sido la magnitud de la situación, el impacto de ver de cerca todo lo ocurrido y el poder ir personalmente a brindar ayuda a quienes más lo necesitaban.

Cada historia, cada mirada y cada gesto de agradecimiento se quedan grabados. Pero, sobre todo, conmueve la solidaridad y la unión de la población, que, pese al dolor y la incertidumbre, se levantó para apoyarse mutuamente y demostrar que la empatía y la esperanza pueden más que cualquier adversidad.

La recuperación no solo implica reconstruir lo material, sino también acompañar a las personas en la mejora de su bienestar psicológico

¿Qué aprendizajes os ha dejado trabajar tan de cerca con estas familias?

Ha sido y es una experiencia profundamente enriquecedora. Hemos aprendido la verdadera dimensión de la resiliencia: la capacidad de sobreponerse a las dificultades, reinventarse ante los desafíos y mantener viva la esperanza incluso en los momentos más complejos, apoyándose en su fortaleza y en el sentido de comunidad.

¿Qué retos siguen presentes hoy en la zona?

Siguen siendo prioritarios los procesos de reconstrucción de viviendas, infraestructuras y espacios comunitarios que aún presentan daños importantes. Asimismo, es necesario continuar atendiendo las consecuencias sociales y emocionales que el desastre dejó en las familias. La recuperación no solo implica reconstruir lo material, sino también acompañar a las personas en la mejora de su bienestar psicológico, fortaleciendo el trabajo comunitario y ofreciendo apoyo continuado.

Acompañamos a los jóvenes en su proceso de desarrollo, ofreciéndoles apoyo para conseguir su integración social y laboral hasta alcanzar su autonomía y emancipación.



SOCIAL MAKERS

UNA DÉCADA IMPULSANDO LA INSERCIÓN LABORAL JUVENIL

Encontrar el primer empleo es uno de los grandes retos para los jóvenes que, al alcanzar la mayoría de edad, deben iniciar su vida adulta fuera del sistema de protección. Con esta realidad como punto de partida y gracias a Aldeas, hace diez años nació en Tenerife el Social Makers un proyecto pionero que combina la actividad de una empresa de artes gráficas con el acompañamiento y la inserción laboral de chicos y chicas en situación de vulnerabilidad.

Con motivo de este aniversario, hablamos con **Juani**, responsable de producción, y **Belinda**, diseñadora gráfica, para repasar el origen de este proyecto fundado y liderado por jóvenes, el impacto que ha tenido en la vida de las personas que han pasado por él y sus planes de futuro.



Social Makers se concibió como un modelo que combina impacto social y actividad económica, demostrando que generar oportunidades uniendo empresa y compromiso no solo es posible sino también sostenible y transformador

¿Cómo surge la idea de crear Social Makers?

Este proyecto se crea en 2015 a partir de la detección de una necesidad muy concreta: la falta de oportunidades laborales reales para los jóvenes que salían de los programas de acogimiento de Aldeas en Canarias una vez alcanzaban la mayoría de edad.

Muchos de ellos, pese a contar con formación y motivación, se encontraban en situación de vulnerabilidad, con grandes dificultades para acceder a su primer empleo y construir un proyecto de vida autónomo. Social Makers surge para dar respuesta a este reto, creando un entorno profesional en el que pudieran adquirir experiencia laboral, desarrollar competencias digitales y sociales y mejorar su empleabilidad.

Desde el inicio, se concibió como un modelo que combina impacto social y actividad económica, demostrando que generar oportunidades uniendo empresa y compromiso no solo es posible sino también sostenible y transformador.

Los jóvenes llegan al proyecto en un momento vital complejo. Se ven obligados a convertirse en adultos con solo 18 años. ¿Cómo lo viven?

Estos chicos y chicas se encuentran, en efecto, en una etapa marcada por la incertidumbre, con la necesidad de acceder a un empleo, adquirir experiencia y ganar autonomía. En muchos casos carecen de una red de apoyo sólida y de una trayectoria laboral previa.

Para ellos, Social Makers se convierte en un espacio de acompañamiento y crecimiento, donde pueden desarrollar habilidades técnicas y profesionales, reforzar la confianza en sí mismos y proyectar un futuro con mayores oportunidades.

Cada joven que ha pasado por el proyecto es único, pero todos comparten ese momento de cambio y construcción de un nuevo camino personal y profesional.

¿Qué diríais que es lo más transformador de esta experiencia para ellos y ellas?

Más allá de aprender un oficio en artes gráficas, lo más transformador es la oportunidad de verse a sí mismos de otra manera.

A menudo llegan con inseguridades y poca confianza en sus capacidades, y aquí encuentran un espacio donde se les trata como profesionales, se confía en ellos y se les da responsabilidad. El proyecto les permite adquirir hábitos de trabajo, aprender a organizarse, a trabajar en equipo y a asumir compromisos.

El acompañamiento cercano y el sentimiento de pertenencia a un equipo les ofrece una red de apoyo y un ámbito estable donde equivocarse, aprender y crecer sin miedo.

Para ellos, este espacio no es solo un empleo, sino un trampolín hacia la autonomía y la confianza en su futuro.



Cada joven que ha pasado por el proyecto es único, pero todos comparten ese momento de cambio y construcción de un nuevo camino personal y profesional

Mirando atrás, ¿qué os hace sentir más orgullosas como equipo?

Uno de los mayores orgullos es haber sido capaces de construir este proyecto juntas, desde cero, y haberlo sostenido en el tiempo sin perder la esencia. Empezamos con una idea, muchas ganas y pocos recursos, y hoy Social Makers es el resultado de un trabajo constante y compartido.

A lo largo del camino hemos funcionado como un equipo sólido y cómplice, aprendiendo a tomar decisiones juntas, a apoyarnos en los momentos más complejos y a celebrar cada pequeño avance como un logro colectivo.

Además de los resultados, nos emociona ver cómo este recorrido también nos ha transformado como personas, reforzando la confianza mutua y manteniendo vivo el compromiso social con el que empezamos.



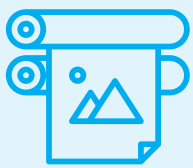
El acompañamiento cercano y el sentimiento de pertenencia a un equipo les ofrece una red de apoyo y un entorno estable donde equivocarse, aprender y crecer sin miedo

De cara al futuro, ¿cuáles son los principales retos y sueños de Social Makers para los próximos años?

El principal desafío es seguir creciendo sin perder la esencia. Queremos ampliar nuestra cartera de clientes, explorar productos más sostenibles y seguir siendo un referente en la inserción laboral de los jóvenes que, de otro modo, lo tendrían más difícil para acceder al mercado de trabajo.

En este sentido, con la experiencia de Social Makers surgió en 2021 AldeasLab, otra empresa de inserción laboral con la que Aldeas sigue apostando por los jóvenes en situación de vulnerabilidad en Canarias. Y en 2025 dimos un paso más con la creación de la Asociación Jóvenes Makers, un espacio pensado para acompañar, formar y apoyar a las nuevas generaciones en su desarrollo personal y profesional.

Juntos, soñamos con seguir contribuyendo a crear historias de superación, aprendizaje y confianza, y creemos en que cada paso que demos contribuya a que más jóvenes puedan mirar al futuro con ilusión y seguridad en sus propias capacidades.



ARTES GRÁFICAS CON VALOR AÑADIDO

Además de desarrollar una labor social, Social Makers se ha convertido en una empresa de artes gráficas competitiva y con una identidad propia.

Sus servicios abarcan desde el diseño hasta la impresión y producción de materiales gráficos, personalización de productos, *merchandising*, impresión gran formato y corte, y grabado láser, entre otros, siempre con un sello que combina calidad, innovación y compromiso.

Preguntamos a Juani y Belinda ¿qué diferencia a Social Makers de otras empresas de artes gráficas?

“La diferencia está en la manera de entender el trabajo y a las personas. En el día a día, la producción y los plazos conviven con un enfoque profundamente humano.

Aquí no solo importa el resultado final, sino también el proceso: cómo se aprende, cómo se acompaña y cómo se crece dentro del equipo. El ritmo de trabajo está pensado para formar y para explicar el porqué de las cosas, algo que no siempre es posible en otros entornos.

Social Makers es un espacio donde se cuida a las personas y se entiende la empresa como una herramienta de transformación social.

Nos encanta diseñar y producir piezas gráficas de calidad, pero aún más saber que, con nuestro trabajo diario, contribuimos a generar un impacto positivo en nuestra comunidad”.

”

Más allá de aprender un oficio en artes gráficas, lo más transformador es la oportunidad de verse a sí mismos de otra manera



Líneas de trabajo presentes en todos nuestros programas con el objetivo de aportar más a la sociedad y contribuir a crear un mundo mejor para la infancia.



ENTORNOS SEGUROS

Para prevenir la violencia entre iguales



Crear espacios donde los niños, niñas y adolescentes se sientan seguros, escuchados y respetados no es solo un objetivo educativo, sino una responsabilidad colectiva. Por eso, en Aldeas hemos puesto en marcha el proyecto *Entornos Seguros: prevención y respuesta a la violencia entre iguales*, impulsado por nuestro Equipo Nacional de Protección Infantil y Juvenil.

El proyecto da continuidad al trabajo desarrollado en los dos últimos años con *Infancia Segura*, pero incorpora una actualización necesaria: integra de forma explícita la reflexión sobre el entorno digital, desde una mirada preventiva y centrada en el buen trato. Hoy no existen fronteras claras entre lo presencial y lo digital; los niños, niñas y adolescentes se relacionan, aprenden y construyen su identidad también online, donde conviven oportunidades y riesgos.

Asimismo, en este nuevo proyecto hemos querido ampliar el foco. Además de trabajar con los niños, niñas, adolescentes y profesionales, hemos incorporado a las familias, conscientes de que son un pilar fundamental en la construcción de entornos seguros y protectores. Con este enfoque, hemos desarrollado acciones de concienciación y formación dirigidas a todos ellos, a través de talleres presenciales, digitales y mediante Escuelas de Familias.

En Aldeas estamos convencidos de que la prevención es más eficaz cuando los propios chicos y chicas participan activamente en su protección y cuando las personas adultas que los acompañamos contamos con las herramientas adecuadas para hacerlo desde la escucha, la participación y el respeto

Hablar de lo que pasa

Uno de los ejes del proyecto ha sido el trabajo directo con los niños, niñas y adolescentes a través de talleres participativos. En estos espacios abordamos situaciones que forman parte de su vida cotidiana: conflictos entre iguales, presión del grupo, redes sociales, consentimiento o acceso a contenidos violentos o pornográficos, entre otras.

Se trata de dialogar, escuchar y ofrecer herramientas para identificar situaciones de riesgo, pedir ayuda y cuidar también de los demás. A través de juegos, vídeos y dinámicas adaptadas a su edad, facilitamos que estos temas, a menudo incómodos o silenciados, puedan trabajarse de forma cercana y comprensible.

Los chicos y chicas han valorado positivamente el aprender a reconocer cuándo algo no está bien, a diferenciar las relaciones sanas de las que no lo son, a identificar situaciones de violencia o a saber cómo responder ante una injusticia. Aprendizajes aparentemente sencillos, pero fundamentales para su bienestar presente y futuro, y que despiertan su interés por seguir profundizando y hablando más sobre estas cuestiones.

Acompañar también a las personas adultas

A través de las Escuelas de Familias, hemos trabajado cuestiones que generan una preocupación creciente: cómo construir relaciones de confianza, cómo ser figuras de referencia y modelos positivos, cómo acompañar en el uso de la tecnología sin invadir ni desentenderse, qué señales de alerta conviene tener en cuenta o cómo hablar de temas complejos sin miedo. Muchas familias expresan la necesidad de contar con más espacios de este tipo para compartir dudas, experiencias y herramientas.

En paralelo, los profesionales de distintos programas han participado en formaciones orientadas a mejorar la prevención y la respuesta ante la violencia entre iguales, con especial atención al entorno digital. Estas formaciones nos permiten actualizar conceptos y lenguajes, comprender mejor las nuevas formas de comunicación y relación entre adolescentes y reflexionar sobre el impacto psicosocial de la tecnología. Actualizar nuestra mirada resulta esencial para acompañar realidades que cambian de forma constante.

Este proyecto está financiado por el Ministerio de Derechos Sociales, Consumo y Agenda 2030, a través de IRPF.



Reforzar la protección desde la participación

El proyecto *Entornos Seguros* se ha complementado con el fortalecimiento de la protección infantil y juvenil dentro de la propia organización. Junto a los niños, niñas y adolescentes hemos trabajado en una nueva versión de nuestra Política de Protección, adaptada a su lenguaje y a su forma de entender el mundo, que hemos difundido entre todos ellos.

Este proceso participativo ha dado lugar también al juego de cartas Misión POPI, una herramienta lúdica que ayuda a que conozcan sus derechos, sean agentes activos en la creación de espacios seguros y afectivos para ellos y para sus iguales, aprendan a identificar situaciones de riesgo y sepan a quién acudir en caso necesario. Una forma de mostrar que la Política de Protección no es solo un documento, sino algo que se entiende, se comparte y se vive en el día a día.

Entornos Seguros en cifras

En formaciones:



215
niños, niñas y
adolescentes



199
familias



620
profesionales



+4.500
niños y niñas alcanzados de forma indirecta
a través de sus familias y educadores

En actividades sobre la
Política de Protección y Misión POPI:



+900
chicos y chicas

25 años de atención quirúrgica infantil en Guinea Ecuatorial

En 2025 llevamos a cabo dos nuevas expediciones de nuestro programa de Atención Sanitaria y Quirúrgica a la población infantil de Guinea Ecuatorial que fueron desarrolladas en el centro de salud de la Aldea Infantil SOS de Bata, en colaboración con los equipos médicos especializados del Hospital Infantil Universitario Niño Jesús y del Hospital General Universitario Gregorio Marañón.

Durante ambas visitas, se realizaron intervenciones quirúrgicas pediátricas a niños y niñas sin acceso a este tipo de atención y, de forma paralela, se llevaron a cabo acciones formativas prácticas dirigidas al personal sanitario local.

Este programa, que pusimos en marcha en el año 2000, se ha consolidado como una referencia en la atención médica infantil en Guinea Ecuatorial. La continuidad del trabajo ha permitido atender miles de casos en estos años y observar una evolución positiva en la salud infantil. Como apunta Susana Cabo, técnica de proyectos de Aldeas Infantiles SOS de España, "tras 25 años de funcionamiento, es posible observar una mejora sustancial en la salud infantil, reflejada en patologías menos graves, niños y niñas más saludables y familias más comprometidas con el bienestar de sus hijos".



En 2025 fueron intervenidos quirúrgicamente más de 120 niños y niñas, principalmente por patologías como hernias inguinales, hernias umbilicales e hidroceles.



Más allá de la cirugía

En el último año atendimos a más de 300 niños y niñas procedentes de distintos puntos de Guinea Ecuatorial, ya que el alcance del programa va más allá del entorno inmediato de la Aldea de Bata. "Familias de todo el país acuden cada año para participar en las campañas quirúrgicas, difundidas a través de los medios de comunicación nacionales", explica Susana.

En total, fueron intervenidos quirúrgicamente más de 120 niños y niñas, principalmente por patologías como hernias inguinales, hernias umbilicales e hidroceles. Se trata de intervenciones de baja complejidad técnica, pero de gran impacto en contextos donde, sin tratamiento, pueden derivar en complicaciones graves e incluso ser potencialmente mortales.

Pero el programa no se limita a la actividad quirúrgica. Una parte fundamental del trabajo se centra en el fortalecimiento del personal local y en la mejora de la atención sanitaria cotidiana.

Los equipos médicos que viajaron desde España llevaron a cabo acciones formativas dirigidas al personal sanitario, auxiliares y cuidadoras, con contenidos como primeros auxilios pediátricos, soporte vital básico y reanimación neonatal. Estas formaciones contribuyen a mejorar la respuesta ante situaciones de urgencia y refuerzan la capacidad de atención a los niños y niñas en el día a día.

Asimismo, realizaron estudios antropométricos, consistentes en la medición del peso, talla y otros indicadores físicos, con el objetivo de evaluar el estado nutricional de los niños y niñas atendidos, así como de aquellos acogidos en la Aldea. Esta información permite contar con una visión más completa de su situación de salud y facilita el seguimiento nutricional a medio y largo plazo.

Tras 25 años de funcionamiento, es posible observar una mejora sustancial en la salud infantil, reflejada en patologías menos graves, niños y niñas más saludables y familias más comprometidas con el bienestar de sus hijos



Los equipos médicos que viajaron desde España llevaron a cabo acciones formativas dirigidas al personal sanitario, auxiliares y cuidadoras, con contenidos como primeros auxilios pediátricos, soporte vital básico y reanimación neonatal.

Coordinación y trabajo conjunto

El desarrollo de este programa exige una compleja coordinación logística y humana entre Aldeas, los equipos médicos colaboradores y el personal del centro de salud de la Aldea Infantil SOS de Bata. Este trabajo compartido permite organizar las campañas, dar continuidad a la atención antes y después de las expediciones y asegurar el seguimiento de los niños y niñas atendidos.

Además de las intervenciones realizadas durante las campañas, el personal local del centro de salud asume un papel clave en la identificación previa de los casos, la convocatoria a las familias, el control postoperatorio y el seguimiento posterior de los pacientes. Esta labor continuada, que se mantiene a lo largo del año, es un elemento esencial del enfoque de cooperación al desarrollo del programa, ya que garantiza que la atención sanitaria no se limite a las semanas de expedición, sino que tenga un impacto sostenido en el tiempo.





Aprendiendo a convivir

La convivencia se aprende cada día. Porque convivir no es solo compartir espacios o coincidir en el tiempo; es aprender a mirarnos, a escucharnos, a ponernos en el lugar del otro y a cuidar los vínculos que nos sostienen. En un mundo donde las relaciones presenciales y digitales se entrelazan constantemente, educar en convivencia es más necesario que nunca.

Por eso, durante este curso 2025-2026, nuestros programas de educación en valores ponen el foco en un aprendizaje clave: cómo relacionarnos mejor con nosotros mismos, con los demás y con el entorno, tanto en el aula como fuera de ella, y también en el mundo digital. 230.000 alumnos y alumnas de Infantil, Primaria y Secundaria de toda España ya están trabajando con ellos.



Mejorar la convivencia también en lo digital

La tecnología forma parte del día a día y ofrece grandes oportunidades para aprender, crear y conectar. El reto no es eliminarla, sino integrarla de forma consciente, evitando que sustituya el diálogo, el encuentro o la escucha.

A lo largo de ambos programas educativos, animamos a los niños, niñas y adolescentes a reflexionar sobre cómo el uso de la tecnología influye en sus relaciones: cómo se comunican, cómo resuelven conflictos, cómo participan en grupo y cómo cuidan el respeto también en los entornos digitales. Porque la convivencia, hoy, se construye tanto cara a cara como a través de una pantalla.

En este contexto se enmarca también la *Semana para Convivir con Menos Pantallas*, una propuesta que invita a alumnado, centros educativos y familias a reflexionar de forma compartida sobre sus hábitos digitales y a buscar un mayor equilibrio entre el uso de la tecnología y el tiempo de relación, juego y conversación sin pantallas.



De las emociones al pensamiento crítico

La convivencia se construye poco a poco, desde dentro hacia fuera. En Infantil y Primaria, a través del programa *Abraza tus Valores*, niñas y niños trabajan el reconocimiento de las emociones, la escucha, el respeto y la importancia de sentirse bien consigo mismos para poder relacionarse mejor con los demás.

En Secundaria, el programa *Párate a Pensar* profundiza en este proceso en un momento vital especialmente complejo. La adolescencia es una etapa de cambios, de construcción de identidad y de búsqueda de pertenencia. Donde aprender a convivir implica fortalecer la autoestima, mejorar la comunicación, desarrollar pensamiento crítico y reflexionar sobre la propia forma de estar en el mundo.

Participantes curso 2025-2026



130.000
alumnos y
alumnas de
Educación
Infantil y
Primaria



100.000
estudiantes
de Educación
Secundaria



2.300
centros
educativos

Participar activamente en la sociedad

Nuestros programas educativos ofrecen a la infancia y la adolescencia espacios reales de participación porque aprender a convivir también es implicarse y sentirse parte activa de la sociedad.

En Infantil y Primaria, el acto *Diputados por un Día* brinda a los niños y niñas la oportunidad de trasladar a los parlamentos autonómicos sus reflexiones y propuestas sobre el valor desarrollado ese curso escolar. En Secundaria, la *Jornada Nacional de Jóvenes* reúne en Madrid al alumnado de distintas comunidades autónomas para compartir aprendizajes y elaborar de forma colectiva un decálogo creado por y para jóvenes.

Pequeñas propuestas para convivir mejor

La educación en valores no puede limitarse al aula, ya que en casa se refuerzan muchos de los aprendizajes que los niños, niñas y adolescentes incorporan en su día a día, y viceversa. Por eso, las familias son una pieza fundamental para acompañar este proceso.

No se trata de hacer grandes cambios, sino de generar pequeños momentos de calidad, de conversación y de reflexión compartida, que ayuden a fortalecer los vínculos y a crear hábitos más conscientes.

Estas propuestas están pensadas para adaptarse a las diferentes edades y ritmos familiares.

El turno de la palabra

Elegid un momento tranquilo del día para que cada persona pueda contar algo importante para ella: algo que le haya hecho sentir bien, algo que le haya molestado o algo que quiera cambiar. El resto escucha sin interrumpir. Practicar la escucha activa es una base esencial de la convivencia.

Decidimos juntos

Plantead una pequeña decisión familiar, un plan de fin de semana, una norma en casa, o la organización de una tarea, y acordadla entre todos. Hablar, ceder y llegar a consensos es una forma muy concreta de aprender a convivir.

Expresarnos sin palabras

Proponed dibujar, escribir o crear algo sencillo que represente cómo nos sentimos esa semana. Después, si os apetece, lo podéis compartir. No hace falta hacerlo perfecto: lo importante es abrir un espacio para expresar emociones.

Hablemos del uso de la tecnología

En lugar de imponer normas, dedicad un rato a hablar sobre cómo os hace sentir el uso de pantallas: cuándo ayudan, cuándo cansan y en qué momentos preferís vivir sin ellas. Escuchar todas las opiniones facilitará llegar a acuerdos más realistas.

Un gesto hacia los demás

Pensad en una acción sencilla para cuidar a alguien cercano o al entorno: ayudar a un vecino, colaborar en casa, cuidar una planta o participar en una actividad comunitaria. La convivencia también se aprende cuidando lo común.

Educar en convivencia es un camino compartido. Un proceso que se construye día a día, con diálogo, con presencia y con la certeza de que aprender a relacionarnos mejor es una de las herramientas más valiosas para la vida.

Los programas educativos *Abraza tus Valores* y *Párate a Pensar* están disponibles para su descarga gratuita en www.aldeasinfantiles.es/educa



María del Mar Líndez, nueva directora general de Aldeas Infantiles SOS

A principio de año, María del Mar Líndez asume el cargo de directora general de Aldeas Infantiles SOS de España, mientras Pedro Puig continuará al frente como presidente.

Vinculada a Aldeas desde 1997, María del Mar comienza su trayectoria profesional como educadora en programas de protección, asumiendo distintos puestos relacionados con el ámbito social, la protección de la infancia, los programas educativos y el desarrollo organizativo. Diplomada en Magisterio y Experta en Políticas Sociales de Infancia y Adolescencia por la Universidad Complutense de Madrid, durante los últimos años ha ejercido como adjunta a la Dirección General, participando de forma activa en el impulso y desarrollo de los programas y líneas estratégicas de la organización.

Este relevo garantiza la continuidad de nuestro proyecto institucional y del trabajo que desarrollamos en favor de los derechos y el bienestar de la infancia y la adolescencia.

Niños y niñas defienden en el Congreso su derecho a un entorno digital seguro

Con motivo del Día Internacional de los Derechos de la Infancia, el pasado 20 de noviembre 165 niños y niñas de distintas provincias participaron en un pleno infantil celebrado en el Congreso de los Diputados, donde alzaron la voz para defender sus derechos también en el entorno digital. La sesión contó con la presencia de Francina Armengol, presidenta del Congreso, y de Pedro Puig, presidente de Aldeas Infantiles SOS.

Durante el pleno, organizado por Aldeas, los niños y niñas debatieron sobre derechos, deberes y nuevas tecnologías, vinculando su experiencia cotidiana en internet con la necesidad de protegerse frente a contenidos inadecuados, el acoso o el uso excesivo de las pantallas. En sus intervenciones reclamaron más educación digital, normas claras y espacios seguros que les permitan aprender, jugar y relacionarse sin miedo.



Este pleno se enmarca en la actividad Diputados por un Día de nuestro programa educativo Abraza tus Valores, que cada año acerca a los niños y niñas a los parlamentos autonómicos y, en ocasiones especiales, al Congreso de los Diputados. Una iniciativa que promueve la participación infantil y refuerza valores como el respeto, la convivencia y el uso responsable de la tecnología.

Los escolares presentaron y votaron una serie de compromisos, entre los que destacaron propuestas para facilitar la denuncia del acoso en aplicaciones y juegos, fomentar un uso más controlado de internet y reservar tiempo de calidad para compartir en familia, lejos de las pantallas.

La Aldea Infantil SOS de Galicia cumple 50 años

A finales de 2025 celebramos 50 años de la Aldea Infantil SOS de Galicia. Medio siglo acompañando a los niños, niñas y adolescentes que no pueden crecer con sus familias y apoyando a otras que atraviesan situaciones de vulnerabilidad. La apertura de la Aldea de Redondela en 1975 introdujo en Galicia un modelo de acogimiento residencial que dejaba atrás las grandes instituciones y situaba el hogar, la estabilidad y el afecto en el centro de la protección infantil.

Desde la llegada de los ocho primeros niños y niñas a San Martiño de Ventosela, la Aldea se ha consolidado como un entorno familiar seguro y protector, donde los niños, niñas y adolescentes conviven en hogares acogedores, junto a sus hermanos, y con figuras educativas estables que los acompañan de forma cercana y continuada. Favorecemos así un acompañamiento basado en la confianza, el cuidado individualizado y el sentido de pertenencia.

Estos 50 años reflejan también la evolución de nuestro trabajo en Galicia, donde junto a la Aldea de Redondela contamos con Casas de Familia, programas de apoyo al acogimiento familiar, prevención, fortalecimiento familiar y acompañamiento a jóvenes que inician su vida adulta. En 2024, atendimos en Galicia a 452 niños, niñas y jóvenes y a 294 familias.



35 años de Aldeas Inclusiva

El pasado 3 de diciembre, Día Mundial de las Personas con Discapacidad, celebramos los 35 años de trayectoria de Aldeas Inclusiva, que trabaja desde 1990 para favorecer la inclusión sociolaboral y social de las personas con discapacidad intelectual en la provincia de Granada.

La entidad nació para ofrecer alternativas laborales a personas con discapacidad vinculadas a Aldeas Infantiles SOS y, con el paso de los años, ha ampliado su labor. Hoy impulsa proyectos educativos, sociales y de innovación basados en la pedagogía de los cuidados, así como programas de acompañamiento que favorecen la autonomía personal, la vida independiente y el bienestar emocional.

Uno de sus hitos más recientes ha sido la puesta en marcha de KAIRÓS, la primera Escuela de Ocio y Tiempo Libre Inclusiva de Granada, que permite obtener el título oficial de Monitor/a de Ocio y Tiempo Libre, reforzando la capacitación profesional y la igualdad de oportunidades, especialmente entre jóvenes con discapacidad.





Infancia Segura, finalista en los Premios Europeos de Servicios Sociales 2025

El pasado 13 de noviembre tuvo lugar en Madrid la ceremonia de entrega de los Premios Europeos de Servicios Sociales 2025, organizados por la Red Social Europea, que reconocen la innovación y la excelencia en la creación de cambios duraderos en los servicios sociales en toda Europa.

El proyecto *Infancia Segura: prevención y respuesta a la violencia entre iguales (Applying Safe Behaviours)*, liderado por Aldeas Infantiles SOS Internacional y en el que hemos participado desde España, fue seleccionado como finalista en la categoría Apoyo a la infancia, las familias y la juventud.

Este reconocimiento pone en valor una iniciativa que responde a los retos actuales combinando creatividad, prácticas basadas en la evidencia y la participación activa de niñas, niños, adolescentes y jóvenes.

Más información sobre el proyecto en:

<https://www.aldeasinfantiles.es/infancia-segura>

El Roscón de Reyes de Aldeas vuelve a la Puerta del Sol

Un año más, celebramos la llegada de los Reyes Magos con nuestro tradicional Roscón de Reyes solidario en la Puerta del Sol. En esta 34ª edición repartimos 7.500 raciones de roscón y chocolate caliente, elaboradas de forma altruista por Panaderías Orio, entre las personas que se acercaron al centro de Madrid.

Este gesto simbólico nos permite visibilizar una realidad: en España, casi 52.000 niños y niñas crecen en el sistema de protección y más de 2,7 millones viven en riesgo de pobreza y exclusión social. Muchos de ellos no pueden disfrutar de la Navidad en familia o lo hacen en condiciones de gran dificultad.

La jornada estuvo acompañada de música y animación a cargo de Enrique Marrón, locutor de Kiss FM, que puso banda sonora a un evento pensado para compartir, sensibilizar y recordar la importancia de cuidar de la infancia más vulnerable.

Esta acción se enmarca en nuestra campaña navideña #EnciendeSuLuz, con la que llamamos la atención sobre las dificultades que afrontan miles de familias para cubrir necesidades básicas y reforzamos nuestro trabajo de prevención y fortalecimiento familiar acompañándolas para que puedan crear entornos estables, protectores y afectivos para sus hijos e hijas.



Resetéate y Vive, una escultura para reflexionar sobre el impacto de las pantallas en la infancia

Recientemente hemos inaugurado en Madrid la escultura *Resetéate y Vive*, una iniciativa impulsada junto a fundaciónSOL para sensibilizar sobre los riesgos del uso abusivo de las pantallas en los niños, niñas y adolescentes. La obra, creada por la artista Claudia Stilianopoulos, puede visitarse en los Jardines de Gregorio Ordóñez hasta el próximo 17 de abril.

La instalación invita a detenerse y pensar sobre cómo la hiperconexión está influyendo en el bienestar emocional de la infancia y la adolescencia. A través de un lenguaje visual directo, la escultura contrapone la oscuridad asociada al uso excesivo de las pantallas con la luz del juego, la creatividad y el contacto humano. Junto a la obra, un código QR ofrece recursos y orientaciones prácticas para acompañar a los niños, niñas y adolescentes en su relación con la tecnología.

El acto de inauguración contó con la presencia del alcalde de Madrid, José Luis Martínez-Almeida, así como de los presidentes de Aldeas Infantiles SOS, Pedro Puig, y de la fundaciónSOL, Paloma Segrelles, y de la propia artista. Durante el mismo se puso de relieve la importancia de abrir un debate social sobre el impacto del entorno digital en la infancia, especialmente en un contexto en el que el acceso a dispositivos electrónicos se produce a edades cada vez más tempranas.



Cuatro años de guerra en Ucrania

Cuando se cumplen cuatro años del inicio de la guerra en Ucrania, millones de niños, niñas y familias siguen viviendo las consecuencias de un conflicto prolongado. El impacto humanitario continúa siendo muy elevado, especialmente para la infancia.

Desde Aldeas Internacional continuamos apoyando a la población ucraniana, tanto dentro del país como en los lugares de acogida. Hasta la fecha, hemos atendido a más de 600.000 personas en Ucrania, en colaboración con organizaciones locales, y a cerca de 9.000 personas refugiadas en ocho países europeos.

En distintas regiones del país, nuestros Centros Sociales han apoyado a más de 166.000 niños, niñas y familias desplazadas, proporcionando ayuda básica, acompañamiento social y apoyo psicosocial. Actualmente, 120 espacios de atención infantil permiten que niños y niñas jueguen y aprendan en entornos seguros, y en torno a 185.000 personas han recibido atención psicológica, incluyendo la que proporcionamos a través de los equipos móviles que llegan a zonas remotas o afectadas por el conflicto.

Nuestro trabajo implica asimismo el apoyo a largo plazo: 965 niños y niñas heridos por la guerra y sus familias reciben atención médica, psicológica y rehabilitación; 67.000 personas han recibido apoyo económico para cubrir necesidades básicas; y más de 1.200 han participado en acciones de formación y orientación profesional.

Cuatro años después, la guerra sigue condicionando el presente y el futuro de millones de niños y niñas en Ucrania. Desde Aldeas continuamos trabajando para que la infancia y las familias afectadas reciban protección, acompañamiento y oportunidades, incluso en un contexto de conflicto prolongado.

¿Quieres visitar una de nuestras Aldeas?

¡Nos encantaría que vinieses a vernos!

Para confirmar tu asistencia solo tienes que llamarnos al **900 33 22 22** o al **91 300 52 14** (número gratuito).

O escribírnos un correo electrónico a socios@aldeasinfantiles.es



Fechas de visitas a las Aldeas Infantiles SOS

Aldea	1ª visita	Hora	2ª visita	Hora	3ª visita	Hora
Barcelona	10/04/26	11:00 h	5/06/26	11:00 h	9/10/26	11:00 h
Cuenca	13/03/26	11:00 h	12/06/26	11:00 h	13/11/26	11:00 h
Granada	13/03/26	11:00 h	12/06/26	11:00 h	13/11/26	11:00 h
Las Palmas	13/03/26	10:00 h	12/06/26	10:00 h	13/11/26	10:00 h
Madrid	13/03/26	11:00 h	5/06/26	10:00 h	13/11/26	11:00 h
Pontevedra	13/03/26	11:00 h	12/06/26	11:00 h	13/11/26	11:00 h
Tenerife	6/03/26	11:00 h	12/06/26	11:00 h	13/11/26	11:00 h
Zaragoza	13/03/26	11:00 h	12/06/26	11:00 h	13/11/26	11:00 h



Gracias por seguir siendo apoyo, refugio y oportunidad

Hace apenas unos meses comenzó 2026. Para la mayoría de nosotros, cada nuevo año es siempre un reto ilusionante: nuevos propósitos, nuevos objetivos, miles de sueños por cumplir... y muchos meses por delante para hacerlos realidad.

Por eso tú eres tan importante para nosotros. Porque gracias a tu apoyo y a tu amor incondicional, miles de niños, niñas y jóvenes han empezado el año con una sonrisa, soñando con un futuro en el que lo mejor está aún por llegar.

Gracias de corazón, hoy y siempre, por formar parte de la familia de Aldeas Infantiles SOS.

Todo el amor que das siempre acaba volviendo

En Aldeas estamos convencidos de que todo el amor que das, todo aquello que haces para ayudar a mejorar la vida de los demás, siempre acaba volviendo a la sociedad, en forma de sonrisas, oportunidades, logros y un futuro lleno de sueños por cumplir, y a ti, de una forma muy concreta, gracias a los beneficios fiscales que te corresponden por tu donación.

Como cada año por estas fechas, pronto comenzará la campaña de la Renta. Por ello, durante el mes de marzo, te haremos llegar tu certificado de IRPF correspondiente a las aportaciones que realizaste a Aldeas en 2025 para su desgravación fiscal.

Recuerda que te lo enviaremos por correo postal o por correo electrónico (si contamos con tu dirección) y que, para cualquier duda o aclaración, estaremos encantados de atenderte a través de nuestros canales habituales de comunicación.



¿Alguno de tus datos personales ha cambiado?

Si te has mudado recientemente o si tu número de teléfono o dirección de correo electrónico ya no son los mismos, te agradeceríamos que nos lo comunicases para poder seguir estando en contacto contigo.

Hacerlo es tan sencillo como llamarnos al **91 300 52 14** o al **900 33 22 22** (número gratuito), entrar en **www.aldeasinfantiles.es/actualizardatos** o escribirnos un correo electrónico a **socios@aldeasinfantiles.es**.



Aldeas digital

Síguenos en Redes y comparte nuestra labor

Si aún no nos sigues, nos gustaría que te unieses a nuestros canales de **Facebook**, **Instagram**, **X** y **YouTube**, y que invitases a tus familiares y amigos a conocer nuestra labor de ayuda a la infancia.

¡Gracias por ser parte de Aldeas!



Aldeas Infantiles SOS de España



aldeasinfantiles_es



X @AldeasEspana



www.youtube.com/user/AldeasInfantiles

¿NECESITAS PONERTE EN CONTACTO CON NOSOTROS?

¡Será un placer hablar contigo!

Nos encontrarás en los teléfonos **91 300 52 14** o **900 33 22 22** (número gratuito), de lunes a jueves de 8:30 a 20:00 horas y los viernes de 8:30 a 17:00 horas, o escribiéndonos a **socios@aldeasinfantiles.es**.

Si lo prefieres, también puedes hacerlo por correo postal:
Aldeas Infantiles SOS
C/ Angelita Cavero, 9, 28027 Madrid.



El compromiso de SC Johnson con la educación

SC Johnson es una empresa familiar de cinco generaciones fundada en 1886 que, más allá de sus áreas de negocio, trabaja para hacer posible que el mundo sea una realidad mejor, tal y como demuestra su apoyo y colaboración durante los últimos cinco años con nuestros Programas de Prevención.

Este proyecto ha garantizado que cientos de niños y niñas en situación vulnerable pudieran acceder a la tecnología mediante la adquisición de dispositivos, conexión a internet y formación. Además, promueve un uso responsable a través de la educación sobre riesgos, el establecimiento de límites de tiempo frente a las pantallas y el acompañamiento de personas adultas.



UNIQLO se une a Aldeas para apoyar a la infancia más vulnerable

Como parte del convenio de colaboración como Constructores de Futuro, UNIQLO ha activado en todas sus tiendas una campaña de donación en el punto de pago, a través de la cual cualquier persona puede sumar su aportación al finalizar su compra. Se trata de un gesto sencillo, rápido y accesible que tiene un impacto directo en nuestros Centros de Día, donde acompañamos a la infancia y la juventud y fortalecemos a las familias para que sus hijos puedan crecer en entornos seguros y protectores.

Además de la campaña de donación, UNIQLO se ha unido a Aldeas a través de una colaboración sostenida y sostenible en el tiempo. Como parte de la iniciativa global *The Heart of LifeWear*, la compañía no solo aporta financiación para nuestros Programas de Prevención, sino que también ha realizado una donación de prendas HEATTECH, su gama de ropa térmica.



Europea Seguros y Aldeas trabajarán para reducir la brecha digital en la infancia

Europea Seguros, entidad con más de 65 años de experiencia en el sector asegurador, colabora con Aldeas en el marco del 25º aniversario de los Premios Solidarios del Seguro. Lorena Núñez, directora general adjunta, nos ha entregado un premio que irá destinado a 278 niños y niñas y a sus familias, con el objetivo de apoyar la estimulación temprana y mitigando la brecha digital desde la primera infancia.



Voluntariado corporativo con Cesce: sembrando futuro en la Aldea de Madrid

En el mes de octubre tuvimos el placer de recibir en la Aldea de Madrid a un grupo de voluntarios y voluntarias de Cesce, que dedicaron su jornada a colaborar en tareas de jardinería y a conocer más de cerca nuestra labor con la infancia y la juventud.

Durante la mañana, los equipos de Cesce se pusieron manos a la obra plantando árboles, rastrillando hojas y ayudando a mantener los espacios verdes que rodean los hogares de los niños, niñas y adolescentes que crecen en la Aldea. Tras la actividad, compartimos un encuentro en el que pudimos explicar en detalle el trabajo que realizamos en nuestra organización y, concretamente, en la Aldea de Madrid, donde Cesce colabora activamente financiando programas de salud que cubren tratamientos especiales, asistencia psicológica, formación, óptica...



Mayoral, reconocida por su compromiso con la infancia en los XXI Premios Málaga Voluntaria

Mayoral ha sido galardonada con el Premio al Voluntariado Corporativo de Málaga en la modalidad de Empresa Solidaria, un reconocimiento a iniciativas que generan un impacto positivo en colectivos vulnerables. Desde Aldeas valoramos especialmente su proyecto desarrollado junto a nuestra organización, centrado en el bienestar y el desarrollo integral de la infancia y la comunidad malagueña.

Esta colaboración promueve oportunidades educativas, emocionales y sociales para niños y niñas, demostrando cómo el compromiso empresarial puede contribuir a construir entornos más protectores y favorables para la infancia.

mayoral



Fundación Covirán y Aldeas, una colaboración ejemplar valorada por ASEDAS

La Fundación Covirán ha sido reconocida en la Gala ASEDAS 2026 por su "labor extraordinaria", destacando una colaboración sostenida durante más de diez años con Aldeas. Este reconocimiento pone en valor el compromiso constante de la fundación con la protección y el bienestar de la infancia en situación de vulnerabilidad.

Gracias a esta alianza a largo plazo, se han impulsado iniciativas que refuerzan la seguridad alimentaria, el acompañamiento familiar y el desarrollo de los niños y niñas. Una muestra de cómo la colaboración continuada multiplica el impacto social.

Fundación
COVIRAN

Roche bate el récord de solidaridad en la campaña Navidad con Propósito 2025

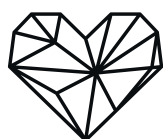
La plantilla de Roche España ha vuelto a demostrar su compromiso con la infancia batiendo el récord de recaudación en la campaña *Navidad con Propósito 2025*, impulsada junto a Aldeas. Gracias a la implicación de sus empleados, se recaudaron 10.320 euros destinados íntegramente a regalos de Navidad para niños y niñas de nuestros programas.

La iniciativa incluyó "el apadrinamiento" de 258 cartas a los Reyes Magos y la donación del importe de una cesta de Navidad, llevando ilusión y apoyo emocional a quienes más lo necesitan.





Gracias a todas y cada una de nuestras empresas y fundaciones colaboradoras
¡Juntos hacemos cosas extraordinarias!



**Alianzas
 Corporativas**
 ALDEAS INFANTILES SOS

www.alianzascorporativasaldeas.es • 913 88 45 49

Nuestros Padrinos Corporativos

mayoral

Constructores de Futuro



Nuevas Empresas Comprometidas

ARBORE SCOOP GALEGA
 ESPECIALIDADES ODONTOLÓGICAS REUNIDAS S.L.U.

ARNÉS TRABAJOS VERTICALES, S.L.
 P. CARBAJO 1904 INTEGRAL SERVICE, S.L.

CARBEL HOUSE S.L.
 ROSSMANN DROGUERÍA ESPAÑA S.L.



ALDEAS
INFANTILES SOS

TESTAMENTO SOLIDARIO



FSC
www.fsc.org
MIXTO

Papel | Apoyando
la silvicultura
responsable
FSC® C105988

La herencia más valiosa,

UNA INFANCIA FELIZ

“Seguir ayudando a los niños y las niñas que más lo necesitan es mi mayor deseo, incluso cuando ya no esté”

Con el paso de los años he aprendido que todo cuenta. Cada gesto, cada decisión, por pequeña que parezca, puede marcar la diferencia y cambiar las cosas. Por eso decidí incluir a Aldeas Infantiles SOS en mi testamento. Porque sé que, con mi aportación, estoy ayudando a que más niños y niñas encuentren un hogar seguro, lleno de cariño, y crezcan con las oportunidades que merecen. Siempre he apoyado a la infancia que más lo necesita y me emociona pensar que seguiré transformando sus vidas incluso cuando ya no esté. Porque cada gesto cuenta. Y el tuyo puede dejar una huella positiva que dure para siempre.

Carmen Torres. *Testadora*

Si quieres saber más o necesitas orientación, estamos aquí para ayudarte

✈ testamentoaldeas.es

✉ 91 388 45 49

📧 testamentosolidario@aldeasinfantiles.es

