

**COMUNIDAD DE MADRID
e ISLAS BALEARES
Memoria de padrinos
2023**



**ALDEAS
INFANTILES SOS**

Con la misma ilusión de siempre, me dirijo a ti para hacer balance y compartir los magníficos resultados obtenidos en Aldeas Infantiles SOS durante el año 2023 tanto en Madrid como en Baleares, los cuales han sido posible gracias también a tu compromiso y generosidad.

En Baleares, la novedad del pasado año fue la puesta en marcha del Programa de Familias con sus dos servicios: uno de atención psicológica individual para las niñas, niños y adolescentes, y otro de terapia familiar. Ambos complementan y amplían la atención prestada desde nuestro Centro de Día y desde el Proyecto Comunitario que ya estaban en marcha. Y seguiremos en el empeño de llegar a más niños, niñas, jóvenes y familias que lo necesiten.

En cuanto a la Comunidad de Madrid, también hemos seguido trabajando la prevención y el fortalecimiento familiar a través de los diferentes proyectos y servicios desarrollados desde nuestros tres Centros de Día, el Centro de Educación Infantil y el Programa de Familias. En ellos apoyamos a las niñas, niños y adolescentes en situación vulnerable y a sus familias, para mejorar sus condiciones de vida y prevenir la separación de padres e hijos.

En cuanto a los Programas de Protección, la Aldea ha continuado acogiendo y ofreciendo cuidados alternativos de calidad a los niños y niñas que no pueden vivir con sus padres. Y, además, hemos ampliado la intervención y el apoyo a los niños y niñas en acogimiento en su familia extensa, desarrollando el proyecto en tres municipios y una mancomunidad. Es de destacar también la continuidad y el buen desarrollo de nuestro proyecto piloto de Acogimiento Especializado con dedicación exclusiva (AcogES+).

Y en línea con nuestros principios y compromiso con la infancia más allá de la mayoría de edad, el Programa de Jóvenes ha seguido prestando su apoyo y acompañando a chicos y chicas en su proyecto de vida hasta conseguir una plena autonomía e integración, cumpliendo en 2023 los 25 años de trayectoria en la Comunidad de Madrid.

En definitiva, un año lleno de logros, de objetivos cumplidos y de esperanzadoras sonrisas de muchos niños, niñas, jóvenes y familias. En mi nombre y en el de todos ellos, muchas gracias.

Un fuerte abrazo.


David López López


Director Territorial de Aldea Infantiles SOS en la Comunidad de Madrid e Islas Baleares


”
*Apoyamos a las niñas,
niños y adolescentes
en situación vulnerable
y a sus familias,
para mejorar sus
condiciones de vida y
prevenir la separación
de padres e hijos.*




Nuestro trabajo en la Comunidad de Madrid e Islas Baleares

 **Garantizamos el derecho de los niños, niñas y adolescentes que no pueden vivir con su familia, a crecer en entornos protectores y seguros**

 **Promovemos la integración social y laboral de los jóvenes**

 **Fortalecemos a las familias en situación de vulnerabilidad y mejoramos su calidad de vida**

 Los hermanos siempre juntos

 Vínculos afectivos fuertes

 Apoyo incondicional

 Atención personalizada

 Sentido de pertenencia

 Salud y bienestar emocional

 Acompañamiento


 Orientación laboral


 Autonomía


 Empleabilidad


 Formación

 Salud y bienestar emocional

 Fortalecimiento familiar y comunitario

 Intervención socioeducativa y terapéutica

 Desarrollo de habilidades parentales

 Educación de 0 a 3 años

2023 en cifras



1.039

niños, niñas y jóvenes atendidos y 477 familias

Acogimos a 140 niños y niñas y apoyamos a 109 familias



Aldea Infantil SOS



Programa de Acogimiento en Familia Extensa



Programa de Acogimiento Familiar con Dedicación Exclusiva AcogES+

Acompañamos a 188 jóvenes y a 20 familias



Programa de Jóvenes



2 Talleres Profesionales



58 voluntarios nos ayudaron en el desarrollo de nuestros programas

Ayudamos a 711 niños, niñas y jóvenes y a 348 familias



3 Centros de Día en la Comunidad de Madrid
1 Centro de Día en Baleares



Centro de Educación Infantil



2 Programas de Familias

Hogares que abrazan

En los siete hogares de la Aldea Infantil SOS de San Lorenzo de El Escorial ofrecemos a los niños, niñas y adolescentes que no pueden vivir con sus padres un cuidado alternativo de calidad en entornos familiares protectores y afectivos, que favorecen su desarrollo integral. En 2023 acogimos a 13 grupos de hermanos, que permanecieron juntos independientemente de sus edades y que mantuvieron el contacto con sus familias biológicas.

Nuestra intervención educativa pone al niño o niña en el centro, con sus características individuales, apoyándose en la incondicionalidad, la disponibilidad y la eficacia necesarias para crear relaciones de apego seguro. Promovemos, así, un desarrollo emocional sano que les permite sentirse valiosos, aceptados, queridos y respetados.

La salud, el bienestar y la educación de los niños, niñas y adolescentes que acogemos son prioritarios para nosotros. Casi el 85 % de ellos superó con éxito el curso escolar, aprovechando el refuerzo educativo que recibieron, así como las habilidades adquiridas en un taller de desarrollo de competencias para facilitar y reforzar el aprendizaje escolar.

Para complementar su formación, también organizamos talleres de educación en valores, educación afectivo-sexual, programación, robótica y pensamiento computacional, así como de prevención de la violencia infantil y juvenil y de cocina.

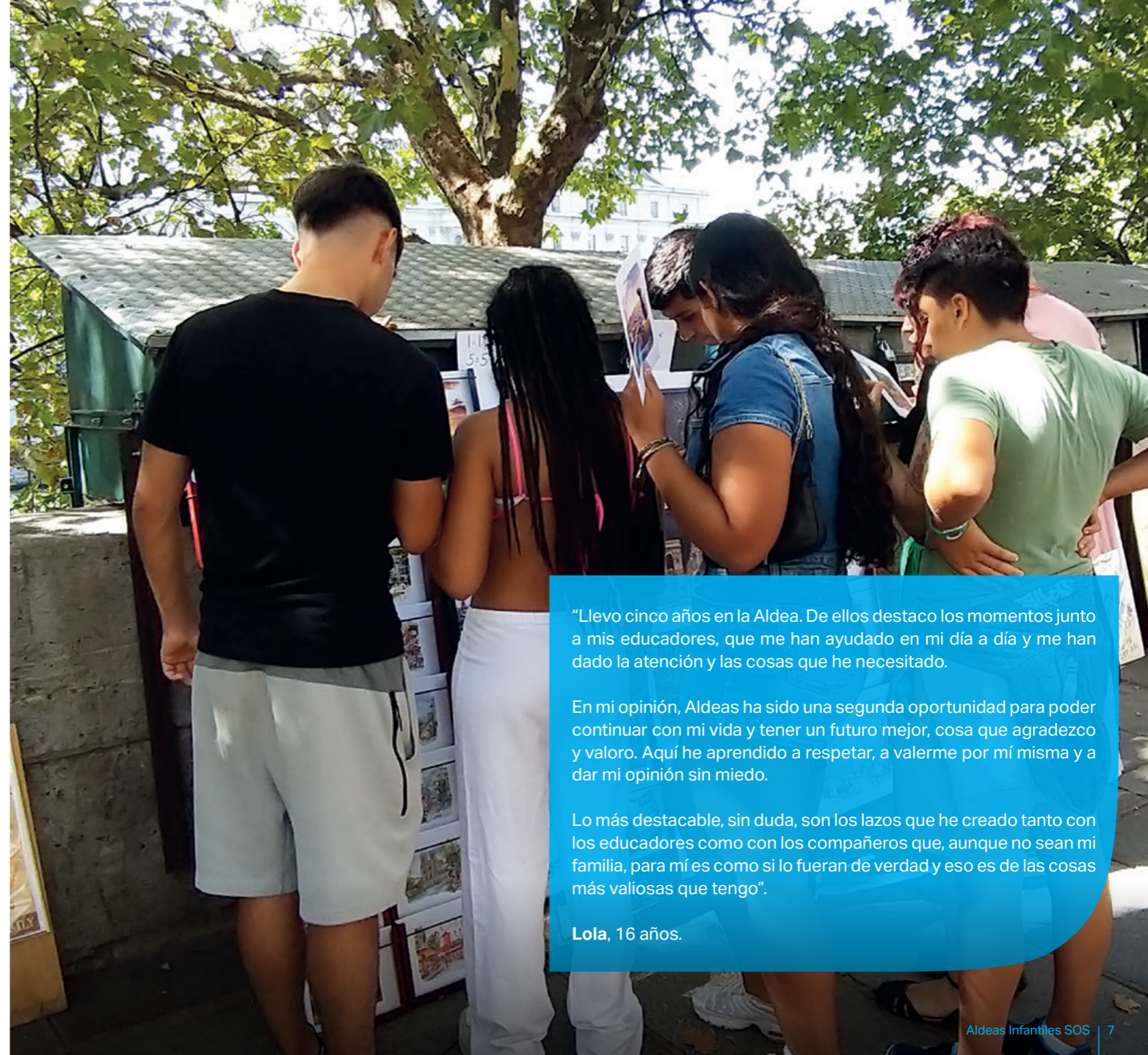
Todos ellos realizaron actividades extraescolares, eligiendo entre deportes, artes y otras áreas. Además, desde 2021, disfrutaron en la propia Aldea de nuestra Escuela de Educación Musical, en colaboración con la Asociación La Música del Reciclaje. Y han continuado usando el gimnasio y las salas de juegos establecidas en 2020 en uno de los hogares.

La participación infantil y juvenil es muy importante en la toma de decisiones dentro de la Aldea. En este sentido, en 2023, celebramos cuatro asambleas para poder escuchar sus propuestas de mejora, así como trabajar en ellas. Además, el año estuvo marcado por eventos especiales como nuestra fiesta de la Aldea, Halloween y las actividades navideñas, proporcionando momentos de alegría e integración.

Durante el verano, organizamos vacaciones y campamentos, ofreciendo experiencias enriquecedoras en la Sierra de Madrid, en la casa vacacional de Aldeas en Alfaz del Pi, Alicante, e incluso hicimos un viaje de Interrail con los mayores a Francia.

”

Promovemos un desarrollo emocional sano que les permite sentirse valiosos, aceptados, queridos y respetados.



“Llevo cinco años en la Aldea. De ellos destaco los momentos junto a mis educadores, que me han ayudado en mi día a día y me han dado la atención y las cosas que he necesitado.

En mi opinión, Aldeas ha sido una segunda oportunidad para poder continuar con mi vida y tener un futuro mejor, cosa que agradezco y valoro. Aquí he aprendido a respetar, a valerme por mí misma y a dar mi opinión sin miedo.

Lo más destacable, sin duda, son los lazos que he creado tanto con los educadores como con los compañeros que, aunque no sean mi familia, para mí es como si lo fueran de verdad y eso es de las cosas más valiosas que tengo”.

Lola, 16 años.

Acogidos por su propia familia

Mediante el Programa de Apoyo al Acogimiento en Familia Extensa trabajamos para asegurar el bienestar de los niños, niñas y adolescentes acogidos por miembros de su familia, generalmente tíos, tías, abuelas y abuelos, ofreciéndoles formación, orientación, asesoramiento y apoyo especializado.

En 2023 atendimos a un total de 84 niños y niñas, 66 familias de acogida y 29 familias de origen en los municipios de Humanes de Madrid, Leganés, Parla y la Mancomunidad de Las Vegas.

A través del mismo brindamos un acompañamiento integral a las familias acogedoras, enfatizando la importancia de su rol para lograr el bienestar del niño, niña o adolescente. Esto incluye fomentar la cooperación con entidades administrativas y comunitarias, especialmente en el ámbito educativo y sanitario, promoviendo, así, un trabajo interdisciplinario y cooperativo para asegurar que la acogida es positiva e integradora.

En lo que al seguimiento escolar se refiere, a lo largo del año fue necesario articular apoyos para cuatro adolescentes en las asignaturas de matemáticas y lengua, contando para ello con el apoyo del voluntariado.

Además, prestamos especial atención a siete jóvenes que ya son mayores de edad, ayudándolos en su desarrollo personal y profesional para facilitar su integración social y laboral, todo ello en colaboración con las familias acogedoras.

Desde el programa también atendemos la relación con las familias de origen, una pieza fundamental para el adecuado desarrollo del niño, niña o adolescente, facilitando la reintegración familiar siempre que sea posible así como la integración de ambos sistemas familiares.

Por otra parte, realizamos actividades de ocio para promover la convivencia y el intercambio de experiencias entre las familias acogedoras y de origen, así como para desarrollar habilidades frente a los retos del acogimiento. El 81% de los niños y niñas que atendimos mantuvieron el contacto con sus familias de origen.

”
**Ofrecemos
formación, orientación,
asesoramiento y apoyo
especializado para asegurar
el éxito del acogimiento.**



“Siempre habéis estado para ayudarnos en todas las cuestiones de nuestra sobrina. Nos habéis aportado herramientas para las rabetas, para los problemas de logopedia... Con vosotras hemos aprendido a tener paciencia y a vivir el día a día de la niña desde la calma. El programa de Aldeas ha sido un apoyo moral, una ayuda ante situaciones que no sabíamos llevar bien”.

Tíos acogedores.

“Me alegra mucho que me hayáis ayudado a retomar las visitas con mi hija y os lo agradezco. Yo no sabía cómo hacerlo y aún ahora a veces me cuesta mucho. Saber que estáis ahí, que nos ayudáis a relacionarnos, me da esperanza en el futuro”.

Madre biológica.

Caminamos junto a los jóvenes

En 2023, el Programa de Jóvenes de Madrid celebró su vigesimoquinto aniversario, marcando un cuarto de siglo de compromiso ininterrumpido con los chicos y chicas que han pasado por un acogimiento, ya sea residencial o familiar, y con aquellos en situaciones de vulnerabilidad social.

Para ello contamos con diversos proyectos que abarcan las necesidades que estos presentan en las distintas etapas por las que atraviesan: desde su preparación para afrontar la mayoría de edad en las mejores condiciones de autonomía y con un proyecto de vida definido, hasta el apoyo posterior que les permita continuar con sus estudios y mejorar su empleabilidad.

En el **Proyecto de Tránsito a la Vida Adulta**, apoyamos a 10 jóvenes que pronto cumplirán 18 años, explorando alternativas para su desarrollo personal y profesional, y pusimos en marcha una iniciativa de *mentoring*, que consiste en que cada uno de ellos cuente en esta fase con un mentor o mentora del Proyecto de Autonomía que le pueda acompañar y ayudar en el proceso. Pueden escoger a otro joven si lo desean.

Desde el **Proyecto de Autonomía** trabajamos con 22 jóvenes, a quienes proporcionamos los apoyos necesarios para que pudiesen continuar estudiando. Cabe destacar que el 64 % de los chicos y chicas completó su formación profesional en diferentes niveles y un 6 % cursó estudios universitarios. Siendo ya cuatro los pisos de autonomía que gestionamos, tras añadir uno en Collado Villalba en 2023.

Dentro del **Proyecto de Emancipación**, contamos con dos servicios específicos, además de lo habitual en este proyecto que es el seguimiento y apoyo a los jóvenes que pasaron por la Aldea o el Programa de Jóvenes.

El *Servicio de Atención a Jóvenes del Centro de Día*, en el que apoyamos a chicos y chicas en situación de vulnerabilidad social, y el *Servicio de Intervención Postacogimiento*, a través del cual trabajamos con jóvenes mayores de 18 años que han estado en acogimiento con su familia extensa. Entre ambos, dimos seguimiento a 84 jóvenes, brindándoles asesoramiento en prestaciones sociales, apoyo económico, y así como para el fomento de la empleabilidad.

Gracias al **Servicio de Empleo** facilitamos la inserción laboral de 28 jóvenes, destacando la prevalencia de contratos temporales en el sector servicios. Además, 26 se matricularon en los talleres profesionales de *Automoción* y *Cocina de Aldeas*, dirigidos a chicos y chicas en situación de vulnerabilidad, mayores de 16 años y desvinculados de la educación formal.

También, la salud mental y la participación activa de los jóvenes fueron dos de los pilares esenciales. Un significativo porcentaje de los chicos y chicas recibieron apoyo psicológico, y el Consejo Territorial de Jóvenes vio incrementada su actividad, implicándose en importantes proyectos y actividades de incidencia política y de desarrollo personal.

”

Proporcionamos un acompañamiento educativo individual, integral y compensador que busca mejorar su autonomía, favoreciendo su emancipación.

“Entré en la Aldea de San Lorenzo de El Escorial con 10 años junto a mis dos hermanas pequeñas, de 6 y 3 años. Veníamos de otro centro en el que habíamos estado separadas en distintos hogares y al llegar a la Aldea me puse feliz al saber que nunca me separarían de ellas.

Mi vida en la Aldea fue similar a la de cualquier niño o niña que crezca con su familia. Estudiaba, hacía mis extraescolares y salía de vez en cuando con mis amigos. A los 17 años acabé Bachillerato y comencé un Grado Superior de Técnico de Laboratorio. A los 18 decidí entrar al Programa de Jóvenes, ya que era una oportunidad para seguir estudiando y formándome para poder conseguir mis sueños y objetivos.

En el programa me han ayudado a formarme y a ser más independiente, enseñándome a hacer menús para llevar una alimentación equilibrada, a gestionar mejor el dinero, me ofrecieron ayuda psicológica cuando la necesité y me acompañan a realizar mis trámites. Actualmente tengo ya el título de Técnico de Laboratorio y estoy estudiando Auxiliar de Veterinaria. En el futuro me gustaría estudiar la carrera de Veterinaria y ejercer de ello”.

Fátima, 20 años.



El trabajo preventivo cambia vidas

Los Programas de Prevención tienen la función de intervenir de manera temprana en situaciones que podrían desencadenar la desintegración familiar o la exclusión social. En ellos trabajamos para favorecer el fortalecimiento del contexto familiar y el desarrollo personal de los niños, niñas y adolescentes.

En los Centros de Día de la Comunidad de Madrid y Baleares llevamos a cabo un trabajo preventivo con el objetivo último de mejorar su calidad de vida y dotarlos de herramientas que les permitan superar los retos del día a día y a adoptar modelos de crianza positivos.

Desde los tres Centros de Madrid atendimos a más de 200 familias, de las cuales 65 necesitaron ayuda para cubrir sus necesidades básicas. Asimismo, 303 niños y niñas recibieron apoyo, destacando la donación de equipos tecnológicos a 20 de ellos para combatir la brecha digital.

Además intensificamos nuestra intervención en los centros escolares mediante la realización de actividades como patios inclusivos, mejora de la convivencia, prevención del absentismo escolar y desarrollo de habilidades sociales a través del baloncesto. También apoyamos a los niños, niñas y adolescentes con sanciones educativas.

Como novedades, destacamos la ampliación del proyecto *Social Basket*, centrado en la formación integral (física, intelectual, afectiva y social) de los niños, niñas y adolescentes a través del baloncesto. Además, desarrollamos actividades de digitalización cubriendo áreas como la robótica y el pensamiento computacional.

En Palma, 120 familias participaron en los diversos proyectos que aglutina el Centro de Día, como son el Programa de Familias o los talleres de alfabetización, entre otros. Y continuamos extendiendo este apoyo más allá del centro a través del Proyecto de Intervención Comunitaria. En 2023 iniciamos una Escuela de Familias destinada a ofrecer formación sobre parentalidad positiva.

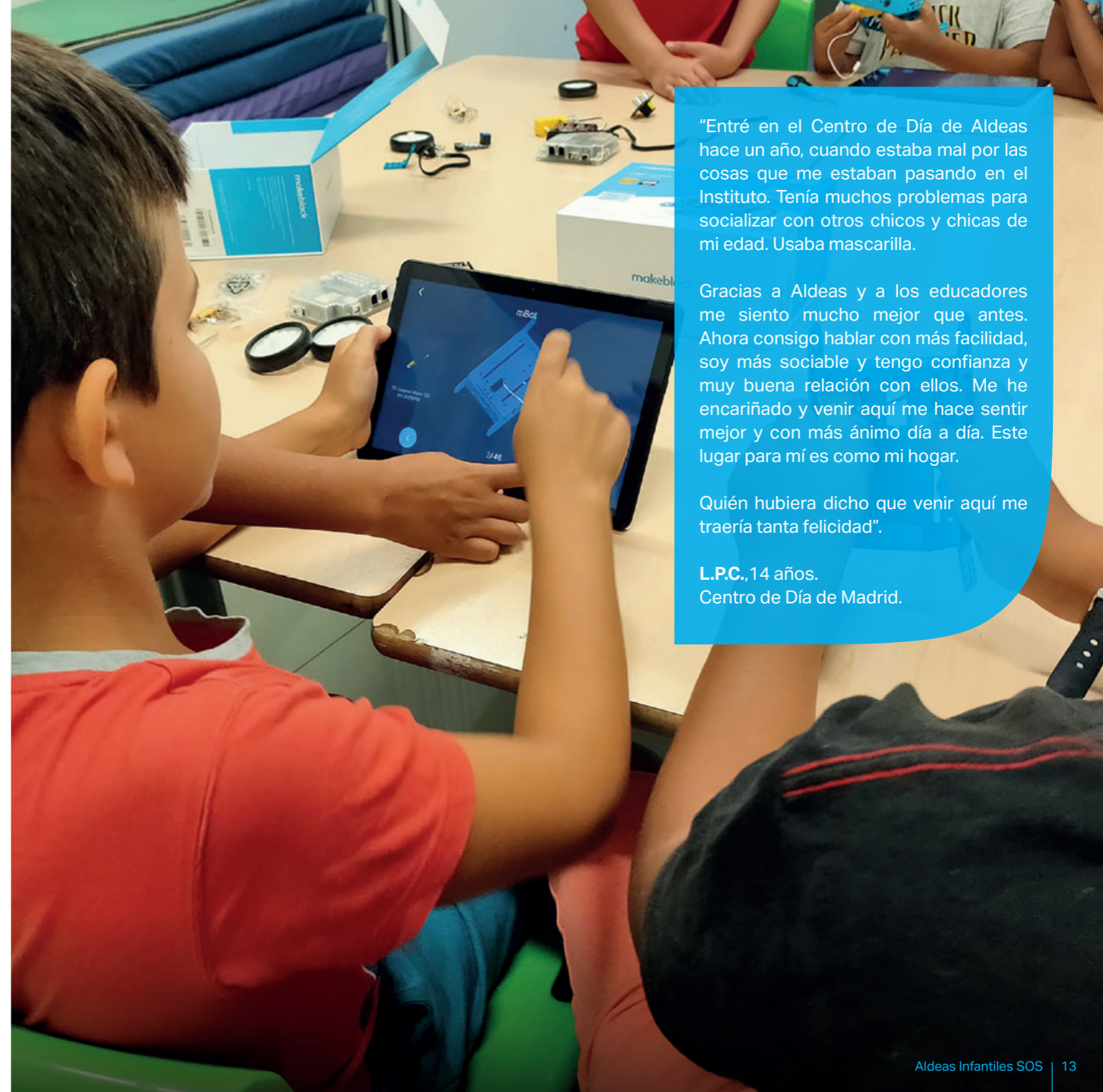
También trabajamos con 45 niños, niñas y adolescentes, que cada tarde pasan por el centro para hacer sus deberes escolares, además de participar en actividades y talleres que promueven su desarrollo. Y, aquellos que lo precisaron, pudieron beneficiarse del Servicio de Atención Psicológica Infanto-Juvenil.

A todo esto hay que sumar en el programa Espacio de Cambio, desde el que atendimos a 33 adolescentes que habían sido expulsados de sus centros educativos, ofreciéndoles un espacio para la reflexión y la prevención de conductas disruptivas.

La coordinación con las entidades locales y el trabajo interdisciplinar de los equipos profesionales de los Centros de Día resultó clave para adaptarse a las necesidades de la población atendida. Este esfuerzo conjunto asegura un impacto positivo en la comunidad, promoviendo el bienestar y el desarrollo de las familias y de los niños, niñas y adolescentes.

”

Intervenimos de manera temprana en situaciones que podrían desencadenar la desintegración familiar.



“Entré en el Centro de Día de Aldeas hace un año, cuando estaba mal por las cosas que me estaban pasando en el Instituto. Tenía muchos problemas para socializar con otros chicos y chicas de mi edad. Usaba mascarilla.

Gracias a Aldeas y a los educadores me siento mucho mejor que antes. Ahora consigo hablar con más facilidad, soy más sociable y tengo confianza y muy buena relación con ellos. Me he encariñado y venir aquí me hace sentir mejor y con más ánimo día a día. Este lugar para mí es como mi hogar.

“Quién hubiera dicho que venir aquí me traería tanta felicidad”.

L.P.C., 14 años.
Centro de Día de Madrid.

Tendiendo puentes hacia el bienestar

El objetivo principal de nuestro Programa de Familias es asegurar entornos familiares estables, seguros y protectores, para lo cual contamos con diferentes servicios de atención psicoterapéutica dirigidos a los niños, niñas y adolescentes que están en riesgo de perder el cuidado parental y a sus familias.

Durante 2023, registramos un incremento en la intensidad de los síntomas asociados a conductas de riesgo entre los adolescentes, tales como autolesiones, ideación suicida y adicciones a sustancias y redes sociales, entre otras, lo que ha exacerbado el estrés y aumentando la sobrecarga parental de muchísimos progenitores.

En el **Servicio de Terapia Familiar** atendimos a 62 familias y a 102 niños, niñas y adolescentes en 529 sesiones, estando las principales demandas relacionadas con las dificultades en las relaciones entre padres e hijos y el adecuado ejercicio del rol parental.

Además desde el **Servicio de Atención Psicológica Infanto-Juvenil** atendimos a 37 niños, niñas y adolescentes en un total de 558 sesiones.

Y en el **Servicio de Terapia Multifamiliar**, donde tratamos diversas problemáticas propuestas por los servicios sociales, mantuvimos el trabajo con 14 familias cuyos hijos e hijas adolescentes se autolesionan con o sin intención autolítica, incorporando nuevas familias dado el aumento de casos y la elevada demanda.

Por último, el **Servicio de Orientación Psicológica** para adultos proporcionó apoyo crucial a 20 padres y madres en torno a distintos temas, desde la relación con sus hijos hasta las dificultades en la pareja y la elaboración de la historia personal, en un total de 261 sesiones de terapia.

“El trato y la profesionalidad han sido excelentes. Nos han ayudado muchísimo. Nos da pena terminar la terapia.

Muchas gracias por ayudarnos a mantener unida a nuestra familia y ser más felices”.

Familia del Servicio de Terapia Familiar.



Primeros pasos hacia la inclusión

En el Centro de Educación Infantil de San Lorenzo de El Escorial, ofrecemos una atención educativa y asistencial a niños y niñas de cero a tres años, dentro de un ambiente afectivo e inclusivo. Además, apoyamos a sus familias, centrándonos en aquellas que se encuentran en condiciones de vulnerabilidad, teniendo en cuenta que esta etapa consiste en uno de los periodos más fundamentales y decisivos para sentar las bases del futuro desarrollo de los pequeños.

Además nuestra misión trasciende el cuidado y la educación de los niños y niñas en sus primeros años de vida, ya que mediante un proyecto educativo innovador, no solo propiciamos un desarrollo integral de sus capacidades, sino que también nos dedicamos a acompañar a las familias, potenciando sus habilidades y fortalezas desde una perspectiva positiva.

Padres y madres encuentran en nuestro centro un lugar de aprendizaje e intercambio de experiencias, en el que además de promover modelos de parentalidad respetuosos, abarcamos la capacitación de aquellos que están en busca de empleo.

Fomentando, en suma, la creación de una red de apoyo mutuo, crecimiento y experiencias positivas entre todas las familias involucradas.

”

Acompañamos a las familias y promovemos modelos de parentalidad respetuosos.

La fuerza de la participación infantil

En Aldeas somos conscientes de que la participación infanto-juvenil nos permite abordar la realidad de los niños, niñas y jóvenes en sus diferentes aspectos. Sus aportaciones enriquecen nuestras actividades porque sus programas los convierten en protagonistas activos.

Para ello a lo largo de 2023 desarrollamos numerosas iniciativas destinadas a garantizar y a mejorar dicha participación dentro de nuestros programas:

- Generamos o ampliamos los consejos de niños y niñas, tanto en la Aldea de San Lorenzo, como en los Centros de Día de Villalba o el Consejo de Jóvenes de Madrid.

- Creamos un grupo de trabajo de participación en el territorio de Madrid que se suma al grupo nacional de Aldeas.
- Nos formamos en participación, a la vez que revisamos las dinámicas participativas en los diferentes territorios de nuestra organización.
- Formamos parte de *Together*, un proyecto europeo de participación para la incidencia política. Estando presentes en el Consejo Estatal de Participación de la Infancia y la Adolescencia.

¡Gracias!



Facebook Aldeas infantiles SOS de España



X @AldeasEspana



Instagram aldeasinfantiles_es



www.youtube.com/user/AldeasInfantiles

aldeasinfantiles.es



**ALDEAS
INFANTILES SOS**



FSC
www.fsc.org

MIXTO

Papel | Apoyando
la silvicultura
responsable

FSC® C105988

Aldeas Infantiles SOS impulsa el buen trato a la infancia y a la juventud a través de su Política de Protección Infantil y Juvenil. Nos implicamos en la promoción de una organización segura, condenando enérgicamente cualquier caso de desprotección y dando una respuesta dentro de nuestro ámbito de actuación y esfera de influencia.