

Octubre 2023

Aldeas

Together: elevamos las voces
de la infancia y la juventud

Innovación social y formación
en los Espacios Makers

Pozos de vida y prosperidad
en Senegal

25 años
educando
en valores
en las aulas

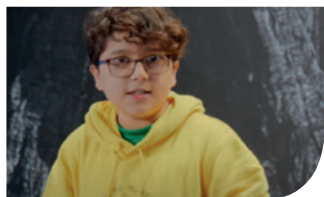


Sumario

Octubre 2023



La infancia habla



5 Donde habita la esperanza

A fondo



6 25 años educando en valores

La imagen



4 Tragedia en Marruecos

Sobre el terreno



9 Cómo trabajamos
Programas de Protección,
Prevención, Jóvenes y
Transversales

Aldeas en el mundo



20 Pozos de vida y prosperidad en Senegal

Educación en valores



22 Solidaridad con las desigualdades

Tu voz en Aldeas



24 Información de interés para nuestros socios

Redes, campañas y Aldeas responde

Noticias



26 Mantente al día
Últimas iniciativas y proyectos

Alianzas corporativas



29 Noticias de empresas y fundaciones colaboradoras

Alianzas corporativas y Constructores de Futuro

Revista Aldeas. Edición cuatrimestral

Depósito legal: M-36970-1987

Fecha: Octubre 2023

Directora: Gracia Escudero.

Consejo de redacción: Teresa Molina y Rocío Jiménez.

Coordinación, redacción y edición: Rita Piquer.

Diseño: Ramón Cañizares.

Servicio fotográfico:

Archivo Fotográfico Aldeas Infantiles SOS.

Impresión: Sodegraf, S.A.

Tirada del presente número 223.000 ejemplares. Se distribuye directamente a socios, padrinos y colaboradores de Aldeas Infantiles SOS de España.

Política de protección infantil

Aldeas Infantiles SOS impulsa el buen trato a la infancia a través de su Política de Protección Infantil. Nos implicamos en la promoción de una organización segura, condenando enérgicamente cualquier caso de desprotección infantil y dando una respuesta dentro de nuestro ámbito de actuación y esfera de influencia.





Comprometidos con la educación

La vuelta a clase es un momento que invita a la reflexión sobre cómo podemos hacer de las aulas un espacio para educar en valores y fomentar entre los alumnos y alumnas un espíritu que les trascienda como individuos y les conecte y comprometa con su entorno y con quienes les rodean.

Desde Aldeas Infantiles SOS estamos orgullosos de nuestra contribución al respecto. Durante 25 años hemos trabajado para enseñar valores a los más pequeños en nuestro país. En 1998 creamos el programa *Abraza tus valores* para ayudar a formar personas responsables y solidarias, dándoles herramientas para aprender valores tan importantes como el respeto y la tolerancia, tanto en la escuela como en casa. Desde entonces, no hemos dejado de colaborar con los centros educativos para ayudar a los niños y las niñas a crecer de manera integral y a ser conscientes de su papel en la sociedad.

El evento más visible del proyecto es la actividad *Diputados por un Día*, con la que fomentamos la participación infantil, dando voz a los niños y niñas para que sus propuestas sean conocidas tanto en los parlamentos de las distintas comunidades autónomas como en el Congreso de los Diputados.

Durante el presente curso, el programa *Abraza tus valores* acercará la solidaridad para paliar las desigualdades a los niños y niñas de Educación Infantil y Primaria, un valor imprescindible para construir una sociedad más justa y equitativa.

De este modo, desde Aldeas Infantiles SOS continuaremos comprometidos con los Objetivos de Desarrollo Sostenible e implicando al profesorado, al alumnado y a las familias en la construcción de un mundo mejor.

Con la vuelta al cole también vuelve nuestro apoyo incondicional a las familias y a los niños y niñas que más lo necesitan para que su regreso a las aulas se viva en igualdad de condiciones.

En nuestros 30 Centros de Día y nuestros cinco Centros de Educación Infantil, estamos trabajando para garantizar el bienestar y asegurar el desarrollo integral de todos los alumnos y alumnas que lo necesitan a lo largo de este curso escolar. Además de proporcionar libros, ropa y material escolar, también suministramos alimentos en las situaciones más críticas y atención psicológica para apoyar a las familias y a los niños que están atravesando dificultades.

No debemos olvidar que el comienzo del nuevo curso escolar presenta enormes desafíos para las familias de uno de cada tres niños, niñas y adolescentes en nuestro país. Con un coste medio por alumno que supera los 400 €, sus dificultades no se reducen a la obtención de material escolar, sino que, en muchos casos, se extienden a la cobertura de necesidades más básicas, como la alimentación de sus hijos e hijas.

Gracias a tu compromiso con la infancia, desde Aldeas Infantiles SOS podremos seguir trabajando por el bienestar de todos los niños y niñas que lo necesitan para que la desigualdad no determine su futuro.

Pedro Puig Pérez

Presidente de Aldeas Infantiles SOS de España



Tragedia en Marruecos

El terremoto que sacudió Marruecos el pasado mes de septiembre se ha cobrado más de 3.000 vidas y ha dejado a 300.000 personas en estado de vulnerabilidad, de las cuales unas 100.000 son niños y niñas.

La presencia de Aldeas en cinco localidades del país vecino nos permitió desplegar de manera inmediata un Programa de Respuesta a Emergencias para atender las necesidades de las niñas, niños y familias afectadas por la tragedia.

Más información en página 28.



DONDE HABITA LA ESPERANZA

Francisco Vera, 14 años
Activista medioambiental

En 2019, con solo diez años, Francisco Vera fundó en su Colombia natal Guardianes por la Vida, un movimiento que a día de hoy agrupa a más de 700 niños y niñas que defienden la justicia climática. Desde hace un año reside en Barcelona.

En nuestra sociedad tenemos una manera de actuar centrada en un pensamiento individualista. Ponemos los intereses económicos y el bienestar individual por encima de un bienestar común y colectivo. Esto genera una serie de consecuencias que se ven reflejadas en la crisis climática, que en este momento es la mayor amenaza para la humanidad, para los niños, para las niñas y para todo el mundo, porque nuestro planeta no tiene fronteras.

A la par que se desarrolla esta crisis, también se suceden otras: una crisis social, conflictos armados, hambrunas, inseguridad alimentaria... El cambio climático incrementa las hambrunas y crea espacios más inseguros para los niños y las niñas y frente a esto, debemos actuar.

Los niños y las niñas somos una generación decisiva y estratégica. Desde hace unos años, me he movilizado con mis compañeros de Guardianes por la Vida. Comencé en mi pueblo, Villeta (Colombia) en 2019. Tras observar lo que sucedía en el Amazonas con los incendios catastróficos que devastaron esa selva, su fauna y flora, decidí actuar y empecé a utilizar mi voz como ciudadano y como niño para hacer algo con mis amigos.

El activismo de personas como Greta Thunberg me inspiró para emprender acciones por el clima, la vida y el medioambiente desde mi territorio. Creo que debemos hacer lo posible por construir una sociedad que escuche a todos. Porque todos tenemos una voz, incluida la naturaleza. Aunque la suya, en muchas ocasiones, no sea escuchada, se manifiesta por medio de fenómenos naturales y ahora mismo nos dice que no está bien, que su salud se encuentra mal a causa del cambio climático: acidificación de los océanos, aumento de las temperaturas, deshielo de los polos y aumento del nivel del mar es lo que nos dice la naturaleza.

La naturaleza también tiene una voz, pero no es escuchada

Al mismo tiempo que se desarrolla la crisis climática, los niños y las niñas tenemos bastantes dificultades. Vivimos en una sociedad adultocentrista y patriarcal donde no se nos escucha. Nos dicen que no tenemos la capacidad para argumentar, para pensar por nosotros mismos. Nos pasa en la familia y esa invisibilización también se reproduce en las redes sociales.

Esa manera de silenciar nuestra voz también se reproduce desde las instituciones estatales y los organismos internacionales. En las negociaciones climáticas de la Cumbre del Clima, los menores de 18 años no pueden aportar, y los adultos dicen representarnos. Yo no me siento representado. De esta forma menosprecian nuestras capacidades, que podrían estar aportando bastante a la construcción de una sociedad biocéntrica.

Vivimos en una sociedad adultocentrista y patriarcal donde no se nos escucha

Los niños y las niñas ya hemos salido a las calles y hemos dejado claro lo que queremos que se trate en las discusiones y es hora de que se nos tome en serio, no con ese paternalismo. Somos una generación de cambio, defensores de este cambio. Seremos nosotros quienes decidamos qué camino tomar: una transición ecológica justa o una economía centrada en los hidrocarburos, los combustibles fósiles y los intereses individuales. De ahí la importancia de la ecoesperanza como un motor de cambio. La ecoesperanza nos propone creer que vamos a estar ahí, que vamos a tener una sociedad que cuida la vida, pero para ello también debemos actuar. La ecoesperanza está llena de acciones y de compromisos que cada uno puede adoptar en su día a día.

Un ejemplo más de esto es la movilización de los niños, niñas y jóvenes. El agua no perfora la roca por su fuerza, sino por su perseverancia. Estos cambios son difíciles y hay que ir combatiendo poco a poco esas dificultades que nos plantean las sociedades, que tienen una raíz estructurada bien fuerte. Pero estos esfuerzos son brotes de esperanza.



25 años educando en valores en las aulas

En 1998, el programa educativo *Abraza tus valores* nació con una clara vocación de servicio, basada en corresponder a la generosidad de la sociedad española, y con el deseo de contribuir a formar ciudadanos responsables, solidarios y comprometidos con la infancia vulnerable.

Este fue un programa pionero en los centros escolares, al ofrecer herramientas y recursos para implantar la educación en valores tanto en el aula como en la familia, buscando la creación de vínculos y fomentando valores fundamentales como la autoestima y la comunicación interpersonal.

Durante estos 25 años, desde Aldeas hemos trabajado incansablemente con los centros educativos para contribuir a promover el desarrollo integral de los niños y niñas y forjar personas conscientes de su rol en la sociedad.



Desde mi colegio nos comprometemos a trabajar de manera cooperativa e inclusiva con nuestros compañeros y compañeras con la esperanza de conseguir tener una escuela en la que las diferencias nos enriquezcan.

Truman. CEIP El Valle, Écija (Sevilla).



Nuestro programa educativo puede descargarse de forma gratuita en www.aldeasinfantiles.es/educa También los de años anteriores.



Una caja con un extraordinario material

He tenido la suerte de desarrollar mi labor docente en los centros educativos de tres pequeñas localidades del sur de Extremadura. Cuando llegué a la primera, Villagarcía de la Torre, me encontré, en una estantería, una caja de Aldeas Infantiles SOS que contenía un extraordinario material para trabajar con el alumnado la educación en valores. A partir de ese momento, este material me ha acompañado, de distintas maneras, durante el resto de mi vida docente, pues lo he utilizado curso tras curso durante más de veinte años, hasta mi reciente jubilación, siendo testigo de su evolución, de los sucesivos cambios y actualizaciones, así como de su progresiva transformación al formato digital.

Antonia Pachón Naranjo, maestra.

Un largo camino

Abraza tus valores se concibió bajo unos ejes bien definidos: debía ser de libre acceso, totalmente gratuito y accesible, especialmente para los centros públicos en entornos difíciles, esos que en Aldeas conocíamos bien porque estábamos empezando a implantar nuestros Centros de Día en ellos.

Todo unido respondía a la estrategia de trabajar desde la prevención, en hogares frágiles, pero también en hogares normalizados, fomentando valores como el respeto, la igualdad, la responsabilidad, la esperanza o la solidaridad, entre muchos otros, que pudiesen generar resultados positivos tanto a nivel individual como colectivo.

Además, el programa se promociona en el cien por cien de los colegios españoles de Educación Infantil y Primaria (públicos, privados y concertados). Desde sus orígenes, han participado en él más de la mitad del total de centros de nuestro país y un 25 % de ellos lo hace todos los años.

Cada año participan:



Más de 2.000 colegios



200.000 escolares
y 3.500 docentes

Entre 2004 y 2021, la educación en valores también llegó de forma anual a 150.000 alumnos de 1.500 Centros de Educación Secundaria Obligatoria a través del programa *Párate a Pensar*. Este incluía el *Observatorio de la Adolescencia*, una encuesta que nos proporcionaba información sobre las inquietudes, ideas y temores de los chicos y las chicas. Además, un *Encuentro de jóvenes* cerraba anualmente el programa y reunía a estudiantes y docentes de todas las comunidades autónomas para promover una reflexión común.

Del papel al digital

Como toda la sociedad, *Abraza tus valores* ha evolucionado con los tiempos, adaptándose a los cambios metodológicos y tecnológicos y pasando del formato impreso al digital.

Para ello desarrollamos anualmente materiales nuevos y originales, que cambian con las necesidades sociales y los métodos educativos, para que lleguen de forma totalmente gratuita a los colegios de nuestro país.

Además, de manera complementaria, contamos con *¡Menudo dilema!*, un espacio digital para niñas, niños, jóvenes, familias y educadores donde reflexionar, debatir, tomar decisiones, y madurar juntos. En él os invitamos a hablar, a plantear situaciones ficticias y a posicionarnos. Son pequeños y grandes dilemas éticos que tratan de enseñarnos a pensar para convivir, definir problemas, buscar soluciones alternativas originales, prever consecuencias y crecer moralmente.



Más de 7.000 descargas
anuales de materiales



126 boletines
electrónicos enviados en
los últimos ocho años



Las niñas pueden hacer todo lo que se propongan y los niños también: en casa tenemos que ayudar todos, chicos y chicas podemos hacer los mismos deportes, trabajar en las mismas cosas, vamos...todo de todo.

Marcela. Colegio Aníbal, Cartagena (Murcia).



Os proponemos que os comprometáis a dejar de juzgar a las personas por su capacidad, apariencia, religión, procedencia o género y también que seáis niños y niñas responsables, tolerantes, respetuosos y en el futuro unas estupendas personas y cultas para demostrar que todos somos iguales.

Julia. Colegio Miguel Vallés (Teruel).

¿Qué significa educar en valores?

La educación en valores trata de transmitir principios éticos y morales esenciales para el desarrollo integral de las personas. Su alcance va más allá de impartir conocimientos; busca cultivar habilidades y actitudes clave como el respeto, la responsabilidad, la empatía y la ciudadanía activa.

Esta forma de educación se integra en la formación general de forma transversal y no es exclusiva de las escuelas, sino que se lleva a cabo en colaboración con la familia y el entorno social.

A través de ella, los niños y niñas aprenden a distinguir entre lo que está bien y lo que está mal, a tomar decisiones, a fomentar el respeto hacia sí mismos y hacia los demás, a promover la tolerancia y la aceptación de otras opiniones y creencias, independientemente de las diferencias culturales, religiosas, raciales o de género.

También ayuda a los más pequeños a cultivar la empatía, a fomentar la compasión y la solidaridad, a prever las consecuencias de sus actos, a defender sus derechos y a cumplir con sus obligaciones.

Además, les motiva a ser partícipes en sus comunidades, buscando siempre construir una sociedad más justa. En este sentido, durante los últimos cuatro cursos, hemos vinculado los valores con los Objetivos de Desarrollo Sostenible, mostrando a los niños y niñas que todos podemos contribuir a alcanzar esta agenda de desarrollo global.



Nos comprometemos a crear un Club de Aprendizaje, donde los estudiantes puedan compartir sus habilidades y conocimientos con otros estudiantes, fomentando el aprendizaje colaborativo y la diversidad.

Ibai. Colegio Plurilingüe Emma, Santiago de Compostela (A Coruña).

Diputados por un Día

Nuestro programa no solo ofrece recursos educativos, sino también la actividad presencial *Diputados por un Día* en los Parlamentos, Asambleas y Cortes autonómicas, donde niños y niñas reflexionan, debaten, formulan sus peticiones y votan para comprometerse a adoptar los compromisos elegidos.

Se trata de una oportunidad de alzar su voz, hacerse oír y participar en la vida democrática, una experiencia que miles de niños y niñas han vivido intensamente a lo largo de estos años.

En 2017 y 2018 llevamos la misma iniciativa al Congreso de los Diputados, realizando sendos plenos infantiles dedicados al acoso escolar y al valor de la confianza, contando con colegios procedentes de diferentes comunidades autónomas.

¿CÓMO TRABAJAMOS?

El acogimiento de niños, niñas y jóvenes en entornos familiares protectores es el área más conocida de la labor de Aldeas Infantiles SOS.

Sin embargo, nuestra actividad va mucho más allá. A través de distintos programas, trabajamos para fortalecer las redes familiares, sociales y comunitarias de la infancia en riesgo y acompañamos a los jóvenes hasta que alcanzan la independencia y están plenamente integrados en la sociedad.



PROGRAMAS DE PROTECCIÓN

Aldea Infantil SOS • Residencia de Jóvenes

Programa de Primera Acogida y Valoración

Programa de Apoyo al Acogimiento en Familia Extensa, Ajena y Especializado

PROGRAMAS DE PREVENCIÓN FORTALECIMIENTO FAMILIAR

Centro de Día

Centro de Educación Infantil

Programa de Familias

PROGRAMAS DE JÓVENES

Proyecto de Tránsito a la Vida Adulta

Proyecto de Autonomía

Programas Profesionales

Proyecto de Emancipación

Servicio de Empleo

EJES TRANSVERSALES

Política de Protección Infantil

Participación Infantil y Juvenil

Naturaleza y Sostenibilidad

Voluntariado

Educación Afectivo-Sexual

Educación en Valores



Proporcionamos un entorno protector a los niños y niñas que carecen del cuidado de sus padres. Lo hacemos a través de convenios con la Administración Pública en las distintas comunidades autónomas.

LA CALIDAD DEL ACOGIMIENTO EN NUESTRAS ALDEAS

La protección de la infancia es una labor continua. Por eso el acogimiento de un niño, niña o adolescente no puede concebirse sin sistemas de seguimiento y evaluación que garanticen su bienestar y permitan, al mismo tiempo, la mejora constante de esta modalidad de cuidado alternativo.

Los estudios de calidad han sido siempre parte intrínseca de los programas de acogimiento residencial con carácter familiar que desarrollamos en las Aldeas. Realizando estos a nivel interno, mediante encuestas de satisfacción, y también de manera externa. Estos últimos los ponemos en manos de expertos: la Universidad de Oviedo y la Universidad Nacional de Educación a Distancia (UNED).

El Grupo de Investigación de Familia e Infancia de la Universidad de Oviedo ha evaluado durante los últimos 20 años la atención que prestamos en nuestras Aldeas. Y en un estudio* reciente, se analiza su evolución, mostrando una progresiva y notable mejora en la calidad del cuidado a lo largo de los 15 años objeto de la investigación.

Protección y desarrollo en un hogar

Las valoraciones, tanto de niños, niñas y adolescentes como de profesionales, reflejan un alto grado de satisfacción en términos generales durante el periodo analizado. Los primeros resaltan áreas como el emplazamiento y la estructura de los hogares, la educación que reciben y las relaciones con el personal educativo como puntos fuertes. Sin embargo, identifican la participación como un área con potencial de mejora. En este sentido, desde el programa transversal de Participación Infantil y Juvenil trabajamos para que su opinión se tenga sistemáticamente en cuenta, incorporando su punto de vista a la toma de decisiones y avanzando así hacia una participación real y significativa.

Algunos temas evaluados por los profesionales, como la salida de la Aldea y la transición a la vida adulta o el clima social, comenzaron con puntuaciones más bajas y han mostrado una clara mejora a lo largo del tiempo.

Cabe destacar que las Residencias de Jóvenes y los hogares destinados a la preparación para la autonomía con vistas a su próxima emancipación, obtuvieron valoraciones particularmente positivas por parte de los adolescentes, a pesar de que este grupo de edad tiende a ser más crítico.

Las Aldeas ofrecen, según concluye el estudio, un cuidado de calidad, constituyéndose en hogares capaces de ofrecer seguridad y protección a los niños, niñas y adolescentes por medio de nuevos modelos de relación. En ellas se potencia, al mismo tiempo, el máximo crecimiento individual en todas las dimensiones del desarrollo evolutivo, a la vez que se facilita su integración en todos los contextos de socialización acordes a su edad.

*Estudio histórico de la evolución de la calidad del acogimiento residencial en Aldeas Infantiles SOS. Asociación NIERU y Grupo de Investigación en Familia e Infancia de la Universidad de Oviedo. 2022



ECARE

En colaboración con la UNED, entidad con la que Aldeas colabora desde 2011, hemos desarrollado un nuevo modelo de valoración: ECARE (Evaluación de los Cuidados en Acogimiento Residencial) con el que continuaremos evaluando, analizando y mejorando la calidad de los cuidados que proporcionamos en nuestras Aldeas.

ECARE está basado en normas y protocolos de referencia en los cuidados alternativos como son los Estándares de Calidad en Acogimiento Residencial (EQUAR), estándares Quality4Children y las Directrices sobre las modalidades alternativas de cuidado de los niños de la ONU, entre otros.

Este modelo de valoración evaluará dimensiones como la relación afectiva, que analiza la percepción de los niños y niñas sobre sus cuidadores como figuras de referencia; el entorno familiar protector, que examina la percepción del ambiente hogareño; el fortalecimiento, que se centra en el desarrollo personal y la preparación para la independencia; la participación, que analiza la consideración de las necesidades e intereses de los niños; y el bienestar.

Además considerará indicadores centrados en la labor de los profesionales como la educación y el cuidado, o la metodología de trabajo, que evalúa la cohesión, organización y coordinación entre equipos.

¿Cómo evalúa la Universidad de Oviedo la calidad de la atención prestada en las Aldeas?

Entrevistando y recopilando las opiniones de los niños, niñas y adolescentes acogidos y de los profesionales.

Las preguntas realizadas a los primeros se agrupan en las siguientes áreas:

1. EMPLAZAMIENTO, ESTRUCTURA FÍSICA Y EQUIPAMIENTO

Infraestructura de los hogares, incluyendo dormitorios, áreas de ocio en la Aldea, localización geográfica, y disponibilidad de espacios para estudio.

2. COBERTURA DE LAS NECESIDADES BÁSICAS MATERIALES

Elaboración de la comida, asignaciones económicas, y acceso al material escolar y ropa.

3. CLIMA SOCIAL ENTRE PARES

Relaciones entre compañeros de hogar y habitación, y dinámica en tareas y actividades cotidianas.

4. NORMALIZACIÓN

Normas para recibir visitas, salir, usar el teléfono y horarios.

5. PARTICIPACIÓN

Nivel de participación en las decisiones del hogar y en los Proyectos Educativos Individuales.

6. CENTRO EDUCATIVO

Relación con el centro educativo, los profesores y los compañeros.

7. PERSONAL EDUCATIVO. RELACIÓN PERSONAL

Relación con los profesionales (educadores y equipo técnico), incluyendo aspectos de atención, respeto y dedicación.

8. USO DE CONSECUENCIAS EDUCATIVAS

Aplicación de incentivos, consecuencias y el mantenimiento del orden y la tranquilidad en el hogar.

9. SALUD Y ESTILOS DE VIDA

Educación sobre la salud afectivo-sexual y estilos de vida saludables.

10. AUTONOMÍA

Nivel de autonomía adquirido en actividades como cocinar, hacer compras y gestionar trámites, entre otros.

Apoyamos a las familias vulnerables para mejorar sus condiciones de vida y prevenir la separación de padres e hijos.

Espacios Makers

Innovación social y formación en Canarias

Con el objetivo de dar respuesta a las necesidades formativas y laborales de los jóvenes y las familias, que por diversas circunstancias se encuentran en situación de vulnerabilidad, Aldeas en Canarias apuesta por propuestas innovadoras que favorezcan en su inclusión social.

Para ello en 2016 se lanzó el primer proyecto de Competencias Digitales y actualmente está en marcha *Despertando talentos*, orientado a la adquisición de capacidades audiovisuales y que mantiene el objetivo de promover el desarrollo personal, social y laboral de sus participantes. Entre uno y otro, han sido muchas las iniciativas que han probado su efectividad en la tarea de romper la brecha de la desigualdad.

Por eso, hemos impulsado los *Espacios Makers*, *Fab Labs* (acrónimo del inglés *Fabrication Laboratory*), donde no solo ofrecemos formación técnica, sino que también impulsamos el desarrollo integral de las personas, fortaleciendo sus habilidades a todos los niveles. Siendo el resultado una mejora significativa en su calidad de vida.

Estos proyectos están cofinanciados por el Fondo Europeo de Desarrollo Regional (FEDER), el Fondo Social Europeo y el Gobierno de Canarias.



”

La colaboración entre participantes crea un conocimiento colectivo que genera un ambiente propicio para la innovación.





En el *Fab Lab* de Aldeas se fomenta la autonomía y el emprendimiento

Mi relación con Aldeas comenzó a los 12 años, cuando comencé a ir a los Centros de Día. Recientemente, con su ayuda, varios jóvenes hemos formado una asociación a través de la cual hemos impartido clases de robótica educativa en distintos colegios.

Aldeas ha creado un espacio llamado *Fab Lab*, donde es posible llevar a la práctica el diseño y la ejecución de cualquier idea que una persona tenga en mente, siempre y cuando sea mediante la tecnología, por ejemplo, con la impresora 3D.

En él se fomenta la actividad, la autonomía y el emprendimiento de los y las jóvenes que estén buscando un recurso como este para poder llevar a la práctica sus ideas o proyectos. A nosotros nos facilita mucho la labor de crear nuevos productos para el aprendizaje.

Marcos, 19 años.



Despertando talentos promueve, mediante la adquisición de capacidades audiovisuales, el desarrollo personal, social y laboral de sus participantes.

Pero, ¿qué es exactamente un *Espacio Makers*?

Imaginemos un lugar donde los jóvenes y las familias, en circunstancias socioeconómicas de vulnerabilidad, pueden acceder a tecnologías de vanguardia, que de otro modo no estarían a su alcance, para crear y desarrollar proyectos prácticos.

Estos espacios cuentan con maquinaria controlada por ordenador, como dispositivos de corte láser, impresoras 3D y fresadoras, que permiten a los usuarios fabricar casi cualquier cosa que puedan imaginar.

¿Con qué metodología se trabaja?

Están basados en la filosofía *Learning By Doing* (aprender mediante la experiencia) y, por tanto, los *Fab Labs* invitan a la práctica activa. Esto permite que surjan propuestas creativas, colaborativas y dinámicas donde las personas son las verdaderas protagonistas de su propio aprendizaje. Generan productos, elementos u objetos que son evidencias de su competencia y se facilita, asimismo, un ambiente de trabajo en equipo que los preparará para su futuro.

¿Dónde se encuentran estos espacios?

Contamos con dos *Espacios Makers*, uno ubicado en San Cristóbal de la Laguna (Tenerife) y otro en el municipio de Telde (Gran Canaria).

En ambas ubicaciones encontramos personas con carencias sociales y culturales que pueden beneficiarse de estas iniciativas, con el fin de superar las dificultades de integración a las que se enfrentan.

La importancia de la colaboración

Estos espacios no serían posibles sin la colaboración entre participantes. Al compartir experiencias, enfrentar criterios y puntos de vista diferentes, se crea un conocimiento colectivo que genera a su vez un ambiente propicio para la aparición de sinergias e ideas innovadoras.

Acompañamos a los jóvenes en su proceso de desarrollo, capacitándoles para conseguir su integración social y laboral hasta alcanzar su autonomía y emancipación.

PISO ROSSELLÓ: UN PUENTE HACIA EL FUTURO DE JÓVENES VULNERABLES



Buscamos que los jóvenes sean los protagonistas en el proceso de mejora de su calidad de vida, pero adaptándonos a sus circunstancias concretas.

A simple vista parece un piso más pero, tras sus muros, Rosselló alberga un proyecto esencial para jóvenes que han estado tutelados y presentan necesidades especiales.

Al alcanzar la mayoría de edad, cuando cesa su medida de protección, estos chicos y chicas aún no cuentan con las habilidades necesarias para vivir de forma autónoma.

Este hogar de cinco plazas fue creado hace cinco años como parte del Programa de Jóvenes de Cataluña para proporcionarles un entorno seguro y un acompañamiento intensivo de modo que puedan mantener sus proyectos personales y alcanzar sus metas, terminar de formarse y acceder al mercado laboral con las máximas garantías de éxito.

Centrado en la vivienda como eje, el proyecto que desarrollamos en el Piso Rosselló es integral, global e inclusivo. Buscamos que los jóvenes sean los protagonistas en el proceso de mejora de su calidad de vida como medio para promover su inclusión social y su independencia, pero adaptándonos a sus circunstancias concretas.

Los educadores conviven con ellos y actúan como modelos y pilares de apoyo. Los ayudan a definir sus objetivos y ponen a su alcance los recursos necesarios, con frecuencia especializados o adaptados.

Los jóvenes sienten que este piso es su hogar, gracias al trato cercano y familiar propiciado por el reducido grupo de convivientes y al apoyo educativo. Cada domingo, jóvenes y educadores organizan la semana y distribuyen responsabilidades. La planificación abarca desde tareas cotidianas, como la cocina, la limpieza, la compra o a la comida, hasta gestiones administrativas, como bancos, médicos o documentación.

OBJETIVOS



#1 Autonomía

Incrementar su autosuficiencia en áreas como hábitos básicos, administración de dinero, tareas domésticas y movilidad.



#2 Formación

Mejorar su preparación académica y profesional.



#3 Inserción Laboral

Promover el primer contacto con el mundo laboral y adquirir competencias básicas.



#4 Participación y Autoestima

Fomentar su participación activa en la sociedad y fortalecer la confianza en sí mismos.



Hacia la emancipación

El objetivo final es que, una vez consolidadas sus habilidades y autonomía, y con una formación y empleo estable, los jóvenes puedan abandonar el proyecto. Para llegar a este fin, cada uno de ellos necesita vivir su propio proceso madurativo. Llegado el momento, los educadores los asesoran a la hora de buscar vivienda y les ofrecen seguimiento con carácter voluntario.

El Piso Rosselló no es solo una vivienda; es la promesa de un futuro mejor para jóvenes que, de otro modo, estarían en alto riesgo de exclusión social. Cinco años después de su creación, los resultados son palpables, y el programa continúa marcando la diferencia en las vidas de sus participantes.



Cada domingo, jóvenes y educadores organizan la semana y distribuyen responsabilidades.

¿Qué piensan del Piso Rosselló los jóvenes?

“Considero que somos una gran familia y cuando tenemos un problema nos ayudamos los unos a los otros. Aquí he aprendido infinidad de cosas como a ser más organizado y autónomo. Si tengo que destacar algo, es el apoyo moral que recibo, que hace que me sienta seguro y con energía para afrontar cualquier obstáculo”.

Edgar, 19 años.



“El trato y la confianza que recibí desde un primer momento me hicieron sentirme rápidamente en casa. Siento que es una gran oportunidad la que se me está brindando, ya que sin este periodo que estoy viviendo aquí me hubiera resultado muy difícil lograr mi autonomía e independencia. Aquí me siento seguro y protegido”.

Alex, 22 años.



“Estudí un Programa de Formación e Inserción y al acabarlo me cogieron con plaza fija en una empresa de jardinería, mi actual trabajo, donde me siento muy feliz y espero pasar muchos años más. Con el tiempo estoy asumiendo mayores responsabilidades. Creo que ha sido fundamental encontrar mi estabilidad en el mundo laboral y en el personal”.

Kevin, 19 años.

“En el Piso Rosselló me ayudaron a desarrollarme mental y físicamente, me apoyaron en los temas de familia y en muchos asuntos de mi vida. También me ayudaron a hacer más amigos, a valorarme más a mí misma, a saber hasta dónde puedo llegar, las cosas que puedo hacer y las cosas que puedo dejar de hacer. Gracias a Aldeas por hacerme crecer”.

Paola, 21 años.

Líneas de trabajo que están presentes en todos nuestros programas con el objetivo de aportar algo más a la sociedad y contribuir a crear un mundo mejor para la infancia.



Elevamos las voces de la infancia y la juventud en tiempos de crisis



Together

“La participación real y significativa de la infancia y la juventud implica un proceso de transformación que requiere formación y disposición para el cambio. Hay que empoderarlos para que sus opiniones sean vinculantes, y los adultos debemos estar preparados y dispuestos a cederles esa parcela de poder. Del mismo modo, los niños, niñas y jóvenes han de entender y aceptar que su participación lleva implícita una dosis considerable de responsabilidad”.

María del Mar Líndez,
directora adjunta de Aldeas Infantiles SOS.

En una época en la que reclamamos que cada voz sea escuchada, una sorprendente mayoría de niños, niñas y jóvenes de la Unión Europea siente que sus opiniones no cuentan. Según datos de Naciones Unidas, más de la mitad confiesa que sus puntos de vista nunca han sido considerados por las autoridades a nivel local, municipal o nacional.

Esta desconexión es aún más preocupante cuando consideramos a la infancia y la juventud que se encuentra en situación de vulnerabilidad o crece con una medida de cuidado alternativo. Además de ser más susceptibles a las adversidades de una crisis, a menudo se encuentran con obstáculos adicionales que limitan su participación activa en la sociedad.

Su implicación no solo es fundamental para comprender sus necesidades, sino que también garantiza que las soluciones desarrolladas sean efectivas y relevantes para sus vidas. Para que esta sea una realidad, desde Aldeas hemos puesto en marcha el proyecto *Together: Fortaleciendo la participación de la infancia y la juventud en la toma de decisiones públicas*, cuya presentación el pasado mes de junio contó con la presencia de la directora general de Derechos de la Infancia y la Adolescencia, Lucía Losoviz, que dialogó con los jóvenes participantes en el proyecto y con profesionales del ámbito de la infancia y la juventud.

Participación y trabajo colaborativo

Together nace para garantizar el cumplimiento de los derechos de los niños, niñas, adolescentes y jóvenes en respuesta a situaciones de crisis como la pandemia de Covid-19 y otras emergencias. El fin último es que a través de su participación puedan influir en las políticas públicas.

Para lograrlo, capacitamos a aquellos niños, niñas, adolescentes y jóvenes que atraviesan una situación de vulnerabilidad con el objetivo de que puedan realizar recomendaciones para garantizar que sus necesidades y preocupaciones se tengan en cuenta en los procesos de toma de decisiones de la Unión Europea y España.

Al hacerlo, además de favorecer su participación, promovemos las alianzas y fomentamos el trabajo colaborativo entre la infancia y la juventud, los profesionales que les apoyan y los gobiernos y autoridades encargadas de la toma de decisiones públicas.

Se trata de una iniciativa liderada por Aldeas Infantiles SOS Internacional que se está llevando a cabo en España, Bulgaria, Hungría e Italia, y cuenta con la cofinanciación de la Unión Europea.



“Together pone a la infancia y a la adolescencia y su derecho a participar en la agenda pública y nos cuestiona cómo estamos garantizando ese derecho a ser escuchados. Por otro lado, visibiliza el valor social que tiene cada niña y cada niño para transformar su propia vida, su entorno, su país y, por qué no, el mundo”.

Lucía Losoviz, directora general de Derechos de la Infancia y la Adolescencia.

Los niños, niñas y jóvenes opinan

Como no podía ser de otra forma, Together arrancó con una encuesta sobre participación. El tema elegido por los niños, niñas y jóvenes para trabajar con las autoridades públicas es la salud mental.

ESPAÑA

110 RESPUESTAS



CHICOS Y CHICAS DE 10 A 17 AÑOS



SECCIÓN 1

FORMA EN QUE LOS NIÑOS, NIÑAS Y ADOLESCENTES PARTICIPAN EN LA TOMA DE DECISIONES DE SU PAÍS

¿SIENTES QUE PUEDES EXPRESAR TUS OPINIONES E IDEAS A TU GOBIERNO / COMUNIDAD AUTÓNOMA?

57,3 %
siente que puede expresar su opinión

¿ERES CONSCIENTE DE TU DERECHO A PARTICIPAR EN DECISIONES QUE TIENEN IMPACTO EN TU VIDA?

67,3 %
son conscientes

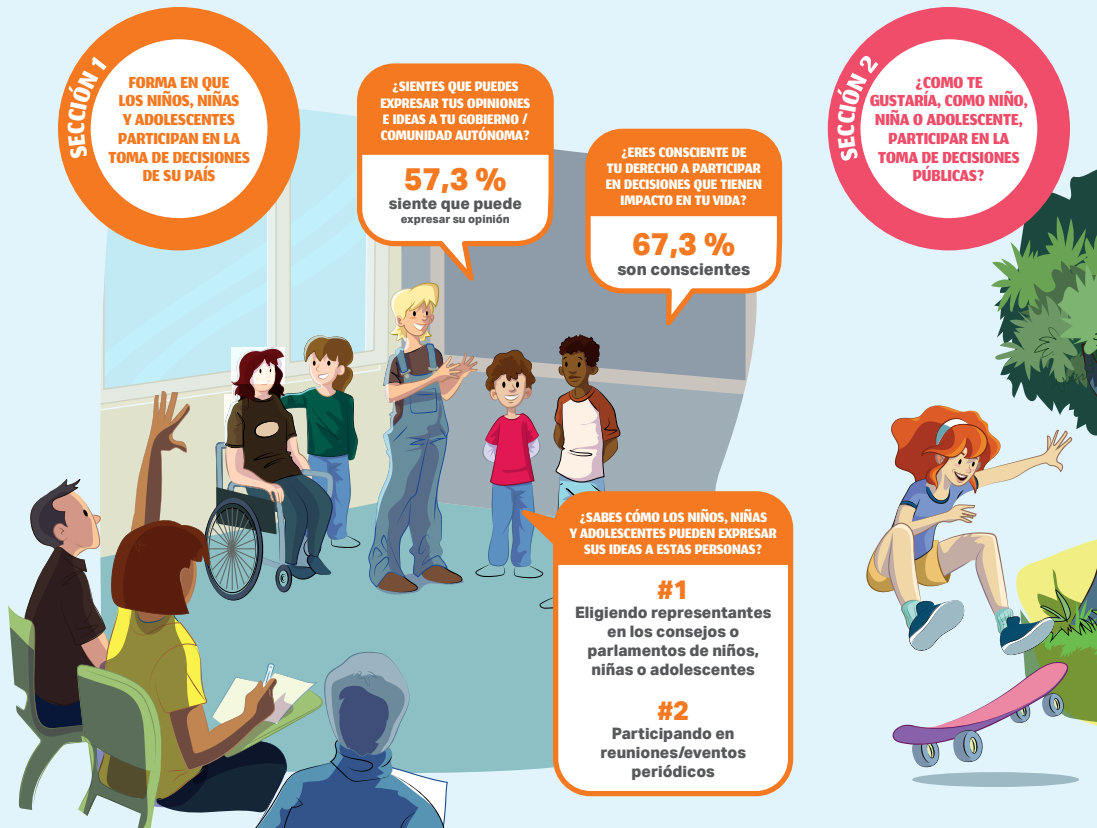
SECCIÓN 2

¿COMO TE GUSTARÍA, COMO NIÑO, NIÑA O ADOLESCENTE, PARTICIPAR EN LA TOMA DE DECISIONES PÚBLICAS?

¿SABES CÓMO LOS NIÑOS, NIÑAS Y ADOLESCENTES PUEDEN EXPRESAR SUS IDEAS A ESTAS PERSONAS?

#1
Eligiendo representantes en los consejos o parlamentos de niños, niñas o adolescentes

#2
Participando en reuniones/eventos periódicos





“Nos dan espacios donde podemos participar, expresarnos y donde nuestras opiniones son valoradas. Nos enseñan de una forma distinta.

Nosotros somos los que damos las ideas que nos permiten conocer, aprender, desarrollarnos y afrontar los desafíos que se nos presentan”.

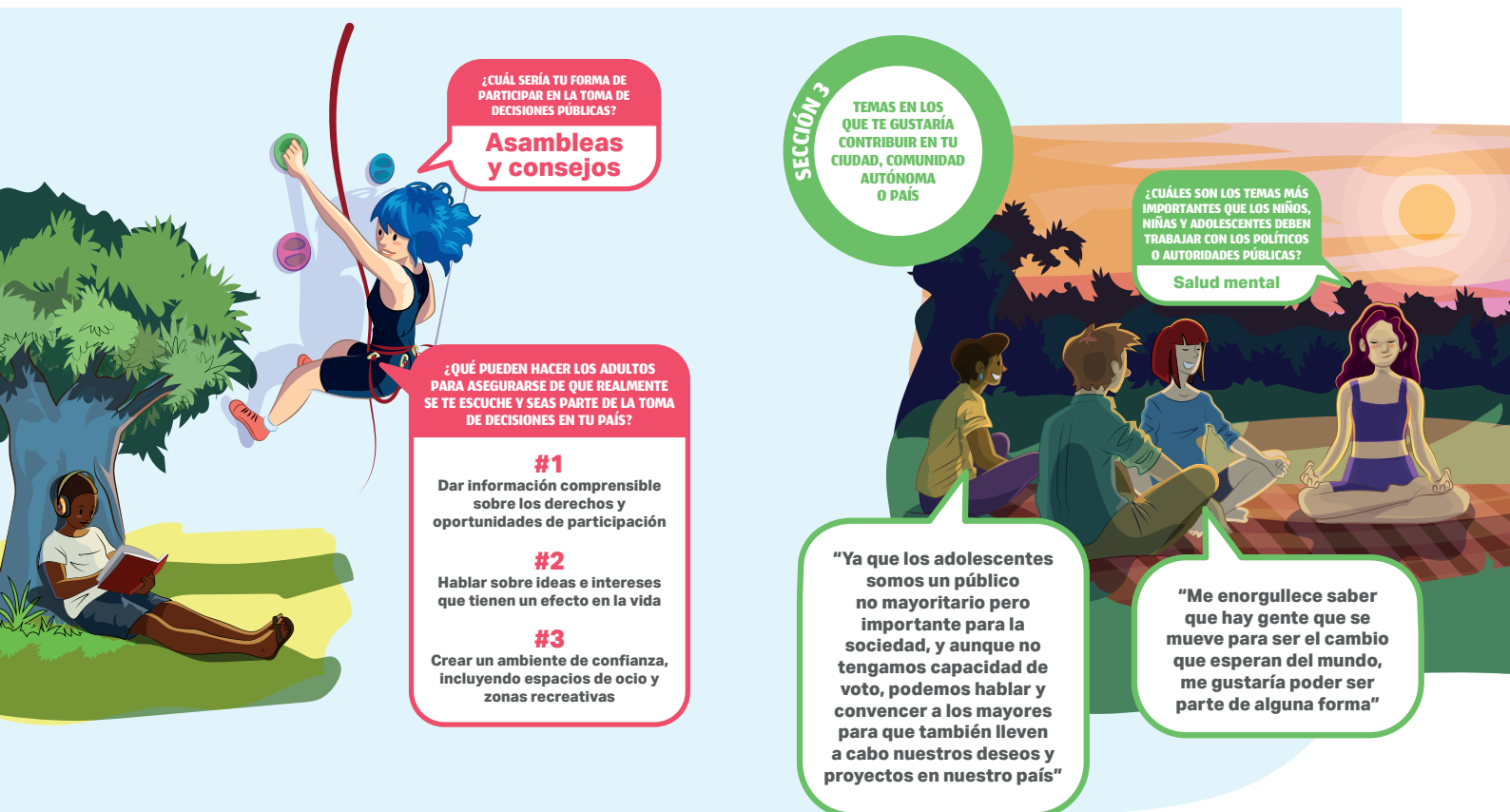
Mariam, participante en Together.

Pasamos a la acción

El conjunto de acciones que conforman Together incluye un programa de **formación entre iguales** para asegurar la participación significativa de la infancia y la juventud en los procesos de toma de decisiones, acompañado de otro de *e-learning* (a través de internet) dirigido a profesionales y responsables de la toma de decisiones que enfatiza la inclusión de las voces infantiles y juveniles en sus deliberaciones y propuestas.

Además, se han creado **vídeos educativos** hechos por y para los niños, niñas, adolescentes y jóvenes, centrados en sus derechos, junto con seminarios web que proporcionan herramientas para su integración efectiva en diversos procesos de participación. Todo ello culmina en **recomendaciones políticas específicas para las autoridades** en España, Bulgaria, Hungría e Italia.

Together no solo busca cambiar la narrativa actual, sino también asegurar un futuro en el que cada niño, niña, adolescente y joven, independientemente de su situación, sienta que su voz es escuchada y tiene un impacto real en el mundo que le rodea.



¿CUÁL SERÍA TU FORMA DE PARTICIPAR EN LA TOMA DE DECISIONES PÚBLICAS?

Asambleas y consejos

- ¿QUÉ PUEDEN HACER LOS ADULTOS PARA ASEGURARSE DE QUE REALMENTE SE TE ESCUCHE Y SEAS PARTE DE LA TOMA DE DECISIONES EN TU PAÍS?
- #1**
Dar información comprensible sobre los derechos y oportunidades de participación
 - #2**
Hablar sobre ideas e intereses que tienen un efecto en la vida
 - #3**
Crear un ambiente de confianza, incluyendo espacios de ocio y zonas recreativas

SECCIÓN 3

TEMAS EN LOS QUE TE GUSTARÍA CONTRIBUIR EN TU CIUDAD, COMUNIDAD AUTÓNOMA O PAÍS

¿CUÁLES SON LOS TEMAS MÁS IMPORTANTES QUE LOS NIÑOS, NIÑAS Y ADOLESCENTES DEBEN TRABAJAR CON LOS POLÍTICOS O AUTORIDADES PÚBLICAS?

Salud mental

“Ya que los adolescentes somos un público no mayoritario pero importante para la sociedad, y aunque no tengamos capacidad de voto, podemos hablar y convencer a los mayores para que también lleven a cabo nuestros deseos y proyectos en nuestro país”

“Me enorgullece saber que hay gente que se mueve para ser el cambio que esperan del mundo, me gustaría poder ser parte de alguna forma”



POZOS DE VIDA Y PROSPERIDAD

Llevamos agua potable a la población vulnerable en Senegal

En el sur de Senegal, la ciudad de Ziguinchor ha experimentado un rápido crecimiento de su población, provocando la concentración de personas en áreas marginales e informales que tienen dificultades de acceso al agua potable. Como resultado, numerosos hogares se abastecen de agua no apta para su consumo, extraída de pozos que no alcanzan los estándares de calidad de la Organización Mundial de la Salud y causando graves problemas de salud pública.

Con el objetivo de cambiar esta realidad en Néma II, uno de los barrios afectados, Aldeas puso en marcha en 2022 el proyecto *El agua como fuente de vida y prosperidad*, para suministrar agua potable a través de la perforación de pozos y la potabilización de la misma. Ziguinchor posee dos acuíferos, siendo uno de ellos de 40 metros de profundidad y apto para el consumo.

Esta iniciativa mejorará las condiciones de vida de los habitantes más allá de su salud, ya que gracias al agua, y a través de la implicación de la alcaldía de la ciudad, se podrán construir colegios y adoquinar las calles del barrio.

Vivir sin agua

La barriada de Néma II fue fundada hace más de seis décadas por refugiados de las contiendas independentistas de Guinea Bissau y Cabo Verde. Posteriormente, en los años 80, recibió a desplazados de la crisis de la región senegalesa de Casamance. Se calcula que hoy alberga a 21.000 personas que no tienen servicios sociales ni infraestructuras esenciales: carecen de agua potable y electricidad y el 70 % de la población vive bajo el umbral de la pobreza.

La ausencia de escuelas locales obliga a los niños y niñas a desplazarse a zonas cercanas. Es común que sean ellos, sobre todo las niñas y las mujeres, quienes se encarguen de caminar considerables distancias para ir a buscar agua, levantándose para ello mucho antes del amanecer y exponiéndose a riesgos.

El consumo de agua contaminada trae consigo diversas enfermedades, entre ellas las diarreicas. Así, la falta de agua y saneamiento es la principal causa de muerte entre los niños y las niñas menores de cinco años, los ancianos y las mujeres embarazadas.



“Siempre hemos tenido muchos problemas con el agua. En nuestro barrio los pozos están muy lejos de casa, así que nos levantamos por la mañana muy temprano. Incluso para ir al colegio a las 8 de la mañana, teníamos que ir primero a buscar agua para toda la familia. La vida era muy difícil.

Toda mi familia ha estado implicada en el proyecto de Aldeas, al igual que la gran mayoría de la comunidad. Nos ha traído felicidad, porque como niña no tengo que levantarme por la mañana e ir a buscar agua en pozos de 20 metros de profundidad, ahora tengo un grifo justo detrás de mi casa, simplemente me levanto y abro el grifo. Y podemos dedicar nuestro tiempo a aprender en lugar de ir a los pozos. Es una bendición”.

Adama Dian Sall, beneficiaria del Programa de Fortalecimiento Familiar de Aldeas en Ziguinchor y del proyecto *El agua como fuente de vida y prosperidad*.

DESDE EL TERRENO

Moussa Sow, responsable del Programa de Fortalecimiento Familiar de Aldeas en Ziguinchor.



¿Cuáles son las necesidades más acuciantes de esta comunidad?

El distrito de Néma II sufre la desecación de sus pozos de enero a junio, y la población tiene que recorrer a pie largas distancias para ir a buscar agua para su consumo y para regar sus campos.

La propia comunidad expresó la necesidad de tener agua en cantidad suficiente y de calidad que les permita aumentar sus actividades generadoras de ingresos y mejorar sus condiciones de vida, y ha estado muy implicada en el mismo.

¿Qué perfil presentan los participantes?

Son principalmente mujeres y niñas, que se encargan de las tareas domésticas y van a buscar agua al pozo. Ahora podrán dedicar más tiempo a sus estudios.

¿Qué impacto está teniendo el proyecto en la vida de estas personas?

Desde el punto de vista de la salud, ya hay una clara disminución de algunas enfermedades, gracias también a los talleres sobre higiene, salud y nutrición que estamos impartiendo.

También hay un gran número de niños, niñas y adolescentes que están progresando en sus estudios.

Además, hemos creado grupos de solidaridad como la Asociación Local de Microcrédito AVEC (*Association Villageoise Et de Crédit*) que lleva a cabo actividades de rentabilidad y cuyos dividendos revierten parcialmente en la protección de la infancia.

Este proyecto está financiado por el Gobierno de Canarias.



El valor de **LA SOLIDARIDAD** con las desigualdades



Este curso 2023-2024, nuestro programa educativo *Abraza tus Valores* acercará la solidaridad con las desigualdades a los niños y niñas de Educación Infantil y Primaria. Además, todos juntos avanzaremos hacia la construcción de unas ciudades y comunidades sostenibles, amigables con las personas y especialmente preocupadas por su bienestar.

Continuamos comprometidos con los Objetivos de Desarrollo Sostenible, vinculando en esta ocasión la educación en valores con el 10 (Reducción de las desigualdades) y el 11 (Ciudades y comunidades sostenibles), e implicando al profesorado, al alumnado y a las familias en la construcción de un mundo mejor.

La solidaridad es un valor imprescindible para construir una sociedad más justa y equitativa. Es vital que los niños y las niñas cultiven la empatía y la capacidad de colaborar en pro de un bien común. En Aldeas Infantiles SOS estamos convenidos de que educar en valores es esencial para evolucionar hacia generaciones que comprendan y respeten las necesidades y derechos de la infancia y la adolescencia.

El programa está estructurado en tres unidades educativas y contiene 30 actividades o tutorías prácticas y motivadoras adaptables a diversas áreas del currículo. Puede descargarse gratuitamente en www.aldeasinfantiles.es/educa



Educando en valores en casa



UNIDAD 1 - ODS 10

Las desigualdades nos separan

Todos los niños y las niñas tienen los mismos derechos, pero no siempre las mismas oportunidades. En nuestros pueblos, ciudades y en el mundo conviven algunos que lo tienen todo con otros en situación de exclusión. Es preciso luchar por un planeta en el que cada niño y cada niña pueda desarrollar su potencial en igualdad de condiciones. Los alumnos y alumnas aprenderán que ayudar a aquellos que no han tenido nuestra suerte es esencial para conseguirlo.



UNIDAD 2 - ODS 11

Ciudades donde vivamos bien

El mundo del mañana concentrará en las ciudades a buena parte de la población. Por eso es necesario que estas sean lugares donde las personas estén en el centro. Que sean acogedoras, vibrantes, que saquen lo mejor de las personas y cuiden de los niños y de las niñas. Trabajaremos entre todos y todas para construir ciudades amables con la infancia.

UNIDAD 3

Vamos a aprender y a participar

Los niños y las niñas no son los ciudadanos del futuro... ¡son ya los ciudadanos del presente! Por eso es tan importante que sean capaces de reclamar su derecho a participar y opinar en todo lo que les atañe. En esta unidad asimilarán todo lo aprendido en las dos unidades anteriores y descubrirán cómo pueden actuar para que se haga realidad.

Las palabras importan

Aunque no seamos conscientes de ello, con el lenguaje que utilizamos en nuestro día a día también creamos desigualdades y distinciones que afectan a otras personas. Es preciso pararse a detectar todas aquellas palabras que generan diferencias y desigualdades, e incluso pueden llegar a ser despectivas, y desterrarlas de nuestro vocabulario.

Sentarse en familia e invitar a vuestros hijos e hijas a identificar estas palabras es un buen ejercicio de empatía hacia aquellos a quienes van dirigidas. Después, entre todos podéis buscar otras que las sustituyan y no hagan sentir a nadie diferente.

Asimismo, podéis contarles si alguna vez os habéis sentido ofendidos o discriminados por el lenguaje y qué palabras os han hecho sentir así.

Erre que erre

¿Sabíais que más de la mitad de la población del planeta vive en ciudades que solo ocupan un 3 % de su superficie, pero consumen el 80 % de los recursos y provocan el 75 % de las emisiones de carbono?

Y la situación va a ir a peor porque se prevé que, en 2030, casi las dos terceras partes de la población vivirán ya en ciudades. Por eso es tan importante que sean lugares sostenibles y amables con las personas.

Y para ello, nada como aplicar las 3 R: reciclar, reutilizar, reducir. Los recursos de nuestro planeta son finitos y no se puede seguir consumiendo de forma ilimitada y sin control. Os proponemos que reduzcáis el consumo en casa a través de distintas acciones puestas en marcha en familia. Podéis repasar la cesta de la compra y eliminar productos superfluos e innecesarios, reducir al máximo el consumo de energía y, por supuesto, reciclar, reutilizar e intercambiar todo aquello que sea posible (juguetes, libros, ropa, etc.) a través del colegio, mercadillos, apps, etc.

Nos comprometemos

Como familia, también es muy importante trabajar el pensamiento crítico para convertirnos en personas reflexivas y, a la vez, seguras y confiadas de nuestras opiniones.

Conversad en familia sobre lo que significa para vosotros la solidaridad y cómo podemos ponerla en práctica para reducir las desigualdades. Y animaos a pasar a la acción y hacer propuestas que permitan transformar algunas de las ideas en realidad.

Ser proactivos, constantes, implicados y comprometerse para generar cambios que merezcan la pena, contribuye a conseguir una sociedad y un mundo mejor, al margen de la dimensión de estos cambios.

Aldeas digital

Síguenos en las Redes

Si aún no lo haces, nos encantaría que entrases a formar parte de nuestra comunidad. Porque a través de Facebook, Instagram, Twitter y YouTube compartiremos contigo el avance de nuestros programas para que puedas estar al día de todo lo que juntos conseguimos.



Facebook Aldeas infantiles SOS de España



Instagram aldeasinfantiles_es



www.youtube.com/user/AldeasInfantiles



Twitter @aldeasEspana



El amor incondicional siempre sale a devolver

Porque gracias a las ventajas fiscales aplicadas desde el 1 de enero de 2020 podrás desgravarte hasta un 80 % de tu aportación* y comprobar que cuando se trata de ayudar... ¡las cuentas siempre salen!

*De los 150 primeros euros donados. Límite de deducción: 10 % de la Base Imponible. Si resides en una comunidad autónoma sujeta a un régimen foral particular o que ha establecido deducciones adicionales por donación a ONG, las deducciones pueden ser diferentes.

Conoce más en

www.aldeasinfantiles.es/ventajas.fiscales



QUEREMOS ESTAR SIEMPRE EN CONTACTO CONTIGO

Si quieres comentarnos algo o si tus datos personales han cambiando, solo tienes que llamarnos al **91 300 52 14** o al **900 33 22 22** (teléfono gratuito). De lunes a jueves de 8:30 a 20:00 horas y los viernes de 8:30 a 17:00 horas.

Envíanos correo electrónico a socios@aldeasinfantiles.es o entra en www.aldeasinfantiles.es/actualizardatos

O escríbenos a **Aldeas Infantiles SOS**,
C/ Angelita Cavero, 9, 28027 Madrid.

¡Estaremos encantados de hablar contigo!



Estamos felices de contarte que ponemos en marcha una nueva sección desde la que daremos respuesta a aquellas preguntas que más nos formuláis.

¡Esperamos que te resulte interesante!

Aldeas responde

¿Cómo es la vuelta al cole en nuestras Aldeas?

El pasado mes de septiembre comenzó el curso escolar y desde Aldeas preparamos todo lo necesario para estar listos el primer día de colegio o instituto. Para ello:



Elegimos los centros escolares teniendo en cuenta diferentes criterios, así como la opinión de los niños, niñas y adolescentes. Normalmente son centros públicos y cercanos a las Aldeas. Evitamos, además, concentrarlos a todos en el mismo colegio o instituto para favorecer su integración.



Preparamos los libros de texto adscribiéndonos a los programas de aquellas comunidades en las que se subvencionan y, cuando esto no es posible, y para los jóvenes que cursan estudios postobligatorios, nos hacemos cargo de todos los gastos. Además, cada hogar se hace responsable de disponer del material escolar necesario, contando para ello con la ayuda del pedagogo o pedagoga de la Aldea.



Organizamos el transporte para llevar a los niños y niñas a los diferentes centros educativos en los que están escolarizados, recorriendo a rutas escolares en caso de haberlas, o siendo los propios educadores quienes se ocupan de llevar a los más pequeños al cole. Los adolescentes, cuando es posible, acuden caminando a clase o en transporte público.



La importancia del refuerzo escolar. Apoyamos a los niños, niñas y adolescentes cuando lo necesitan en determinadas asignaturas o materias, y trabajamos en constante colaboración con los centros escolares, además de acudir a las tutorías mensuales o trimestrales.



Las actividades extraescolares también son importantes. Y las eligen los propios niños, niñas y adolescentes, en consenso con sus educadores y educadoras y teniendo en cuenta tanto sus intereses y sus necesidades (habilidades sociales, integración con iguales) como su viabilidad. Se realizan en los centros escolares, asociaciones vecinales o en clubes deportivos del entorno cercano.

Además...



Analizamos los resultados obtenidos cada curso escolar con el objetivo de mejorar año a año para que los niños, niñas y adolescentes puedan desarrollar todo su potencial y alcanzar las metas que se propongan.

De Barcelona a Santiago: las huellas del Camino

Un grupo de 104 adolescentes, jóvenes y responsables de los distintos programas de Aldeas en Barcelona emprendieron en julio el Camino de Santiago desde Sarria (Lugo). 118 kilómetros de convivencia y respeto mutuo, de esfuerzo y de ilusión. Para muchos de ellos, era la primera vez que salían de Cataluña y subían a un avión. Jesús Piña, educador de la Aldea de Sant Feliu de Codines (Barcelona), describe así la experiencia:

“Al hacer el Camino de Santiago puedes establecer una analogía con la vida. Tienes subidas y bajadas, momentos de gran alegría, de diversión, pero también otros más difíciles, en los que puedes llegar a pensar que ya no puedes más. Según van pasando los días, necesitas humildad para reconocer tus propios límites, aceptarlos y seguir serenamente hacia adelante. También, como en la vida, durante el trayecto vas acompañado de otros peregrinos, y muchos de ellos se convierten en personas cuyo recuerdo perdurará en tu memoria.



Quando haces el Camino de Santiago descubres que lo importante no es llegar al final, sino saborear cada instante del recorrido. Los bellos paisajes y la compañía de otros caminantes hacen que el Camino sea ya toda una experiencia en sí misma y así lo han vivido los chicos y chicas a los que hemos acompañado. Al llegar a la Catedral de Santiago, había tanta alegría e ilusión que no se notaba el cansancio de tantos pasos, y entramos a la plaza cantando y muy emocionados. Este viaje ha sido una experiencia vital que dejará huella en muchos de los adolescentes y jóvenes a quienes acompañamos”.

Apoyamos a 3.229 niños, niñas y adolescentes en la vuelta al colegio

Cerca de un tercio de los niños, niñas y adolescentes de nuestro país han comenzado el curso escolar con recursos limitados por encontrarse en riesgo de pobreza y exclusión social. Con un coste medio por alumno en España que supera los 400 €, las dificultades de estas familias no se reducen a la obtención de material escolar, sino que, en muchos casos, se extienden a la cobertura de necesidades más básicas, como la alimentación de sus hijos e hijas.



Por eso, desde Aldeas hemos trabajado este comienzo de curso para facilitar la vuelta a las aulas de 3.229 niños, niñas y adolescentes y 1.607 familias derivadas por los Servicios Sociales en nuestros 30 Centros de Día y 5 Centros de Educación Infantil.

Además de proporcionar libros, ropa y material escolar, también suministramos alimentos y artículos de primera necesidad en las situaciones más críticas, ya sea de forma directa, mediante ayudas económicas o a través de comedores disponibles en varios de nuestros Centros de Día. Asimismo, la salud mental de los niños, niñas y adolescentes, particularmente afectada por las circunstancias asociadas a la pandemia y la crisis económica, es otra de las áreas en la que nos centramos.

Contamos también con equipos multidisciplinares que trabajan a lo largo del curso para asegurar el bienestar y potenciar un desarrollo integral de los alumnos y alumnas que más lo necesitan, contribuyendo así a reducir la brecha educativa y digital.

Reivindicamos el papel de los abuelos en la crianza de sus nietos

Con motivo del Día de los Abuelos, celebrado el 26 de julio, lanzamos una campaña para poner en valor su papel protagonista en la crianza de sus nietos y nietas, así como para reconocer de forma muy especial la labor de los abuelos y abuelas acogedores, que asumen un rol esencial al convertirse en los cuidadores principales de sus nietos. Para estos últimos, reclamamos mayores apoyos y recursos con el fin de garantizar el completo bienestar de los niños y niñas bajo su cuidado.

El 35 % de los mayores de 65 años en nuestro país cuida a sus nietos y nietas varios días por semana, un porcentaje de 12 puntos superior a la media de la Unión Europea. Los abuelos y abuelas mantienen a la familia unida, cuidan a los nietos y a las nietas, dan apoyo emocional y cariño, aconsejan, ayudan económicamente, colaboran en el trabajo doméstico de sus hijos e hijas y transmiten la historia familiar. Estas son solo algunas de sus aportaciones a la sociedad.

En Aldeas hemos elaborado el informe *Abuelos y crianza. El papel protagonista de las personas mayores en el cuidado a la infancia*, en el que analizamos la importante labor que desempeñan en nuestra sociedad y donde su voz está muy presente.



Brindamos asistencia humanitaria a casi 800.000 niños y niñas en 2022

Durante 2022, Aldeas Infantiles SOS Internacional atendió a más de 1,3 millones de personas afectadas por conflictos, desastres naturales y migraciones en 31 países de los cinco continentes a través de 61 Programas de Respuesta a Emergencias. De ellas, 792.700 eran niños, niñas o adolescentes. Nuestra presencia en 138 países nos permite actuar rápidamente en situaciones de emergencia, centrándonos en la protección infantil, la reunificación familiar y el apoyo psicosocial y de salud mental.

Los equipos en terreno contribuyen a la reconstrucción de hogares y escuelas, suministran alimentos y artículos de primera necesidad y ofrecen refugios temporales a los niños, niñas y sus familias.

La labor de Aldeas va más allá de la respuesta inmediata. Una vez superada la emergencia, se mantiene una presencia a largo plazo, pues la acción humanitaria posterior a un desastre debe continuar hasta que los niños, niñas y familias superen sus dificultades. Este compromiso ha dotado a nuestra organización de un vasto conocimiento sobre las necesidades de los afectados y una red de colaboradores que nos permite actuar de inmediato ante catástrofes.

En el Día Mundial de la Asistencia Humanitaria, Aldeas se unió a la campaña de Naciones Unidas #EstamosAquí, subrayando la importancia de la ayuda en situaciones de emergencia. Según la ONU, se espera que 339 millones de personas requieran asistencia en 2023, superando las cifras de 2022 (274 millones).





Desplegamos nuestra respuesta de emergencia en Marruecos

El terremoto que sacudió Marruecos el pasado mes de septiembre ha dejado una cicatriz profunda en el país: más de 3.000 muertos, 6.000 heridos y aproximadamente 300.000 personas afectadas directamente, incluidos unos 100.000 niños.

La presencia de Aldeas en cinco localidades del país magrebí, Imzouren, Dar Bouazza, El Jadida, Agadir y Aït Ourir, y en particular esta última, cercana al epicentro del seísmo, nos permitió desplegar de manera inmediata una respuesta de emergencia para atender las necesidades de las niñas, niños y familias afectadas por la tragedia. En la Aldea Infantil SOS de Aït Ourir instalamos un campamento temporal para albergar a las familias afectadas.

Afortunadamente, ninguno de los participantes en nuestros programas ni los miembros del personal resultaron heridos.

Nuestra respuesta inmediata incluyó:

- **Espacios de protección infantil**, donde los niños, niñas y adolescentes que están solos puedan permanecer mientras localizamos a sus familiares y donde reciben apoyo psicológico.
- **Ayuda humanitaria**: alimentos, agua, mantas, ropa y artículos de primera necesidad.
- **Reunificación** de los niños, niñas y adolescentes con sus familias.
- **Cuidados alternativos de calidad** y de carácter familiar para aquellos que han perdido a sus familiares en la catástrofe.

La directora nacional de Aldeas Infantiles SOS en Marruecos, Samya El Mousti, subraya la importancia de la intervención temprana: “Los terremotos no solo generan daños físicos, sino también traumas emocionales. Los espacios de protección y el acompañamiento emocional son vitales para ayudar a los niños y las niñas a superar los efectos psicológicos de un desastre de esta magnitud”.

El Mousti apunta, asimismo, que Aldeas no está sola en esta labor. “La colaboración es esencial en momentos de crisis. Estamos trabajando mano a mano con las autoridades locales y otras entidades humanitarias para coordinar eficazmente nuestros esfuerzos y garantizar una respuesta pronta y efectiva”.

Pero nuestro apoyo no es solo de emergencia. Los procesos de recuperación y reconstrucción son largos y en Aldeas permanecemos al lado de la infancia y de las familias más vulnerables para fortalecerlos y ayudarlos a salir adelante y superar lo vivido.

Desde 1985, Aldeas Infantiles SOS ha tenido una presencia constante en Marruecos. Actualmente, brinda apoyo a más de 2.000 niños, niñas, jóvenes y a sus familias a través de programas de cuidado alternativo residencial y familiar (para niños, niñas y adolescentes que han perdido el cuidado parental), apoyo a los jóvenes y fortalecimiento familiar. Desde Aldeas España contribuimos a financiar la Aldea Infantil SOS de Agadir.



Fundación Telefónica da el paso para ser Constructor de Futuro

La Fundación Telefónica se convierte en Constructor de Futuro para fortalecer su compromiso con la responsabilidad social y el bienestar infantil. Una alianza de más de 10 años en los que ha contribuido a proporcionar un entorno positivo y enriquecedor para los niños, niñas, jóvenes y familias en situación de vulnerabilidad.

Conocida por su liderazgo en innovación tecnológica y educación, Fundación Telefónica se une a Aldeas Infantiles SOS para impulsar el progreso tecnológico, reducir la brecha digital y apoyar proyectos de digitalización. Su objetivo es mejorar la calidad de vida de los niños, niñas y jóvenes atendidos y promover su aprendizaje digital.

Esta colaboración es un testimonio del poder de la unión entre dos organizaciones con valores compartidos y una visión común. Juntas formamos parte de una red de apoyo y oportunidades para construir un futuro brillante y lleno de posibilidades para los niños, niñas y jóvenes. El apoyo continuo de la Fundación Telefónica es esencial para lograr este objetivo.



Saba reafirma su compromiso con la infancia

Por quinto año consecutivo, Saba Group renueva su colaboración con Aldeas para ayudar a los niños, niñas y familias que se encuentran en situación de extrema vulnerabilidad en nuestro país. Y, además, realiza una aportación extra para apoyar nuestro trabajo en la guerra de Ucrania.

En esta ocasión, la aportación para España irá destinada al proyecto *Emergencia en casa*, nuestra respuesta a la situación de precariedad que están viviendo miles de niños y niñas de nuestro país en sus hogares.



Ineco renueva su apoyo a los jóvenes a través de sus becas sociales

Por segundo año consecutivo, Ineco, empresa de ingeniería y consultoría de referencia en el sector, nos ha concedido seis becas para ayuda a la manutención de los jóvenes de nuestros programas mientras estudian.

La financiación de cada una de estas becas se ha conseguido a través de la donación de los propios profesionales de Ineco, así como de la colaboración de la empresa, dentro de su Programa de Becas Sociales.

Gracias a este tipo de colaboraciones, podemos garantizar que los jóvenes que atendemos tengan las mismas oportunidades que sus iguales y puedan acceder al ámbito universitario.



Amazon reúne esfuerzos para reducir la brecha educativa

El apoyo de Amazon nos permitió repartir 800 kits escolares a los niños y niñas atendidos por Aldeas Infantiles SOS en Aragón, que pudieron disfrutar de una vuelta a las aulas en las condiciones adecuadas.

Además, gracias a su compromiso, reformamos y rehabilitamos la ludoteca de la Aldea de Zaragoza, para que todos puedan acceder a los libros escolares y de entrenamiento en un entorno de cariño, seguridad y respeto.



“La vuelta al cole más solidaria”: campaña de marketing con causa de Leroy Merlin

En el mes de septiembre, Leroy Merlin activó esta campaña en colaboración con Aldeas para ayudar a que 2.000 niños y niñas que se encuentran en situación de pobreza o exclusión social comenzaran este nuevo curso con todo lo necesario.

Con esta alianza, Leroy Merlin dona a Aldeas un 5 % de sus ventas de productos seleccionados, relacionados con el estudio, en este periodo concreto del año. El fin es garantizar que los hogares más vulnerables sean ambientes seguros y propicios para el desarrollo integral de los niños y las niñas y que tengan acceso a material escolar para cubrir sus necesidades educativas.



Jornada de voluntariado corporativo de Marriott en la Aldea de Cuenca

Un grupo de empleados de JW Marriott Madrid, The Madrid Edition y The Westin Palace Madrid, pertenecientes a la compañía de hoteles Marriott International, participaron en la puesta a punto del anfiteatro de la Aldea de Cuenca.

Contamos con la participación de 26 empleados que llenaron de color un espacio que los niños y niñas que viven en la Aldea de Cuenca utilizan y disfrutan cada día.



Celebramos 18 años de la mano de Toy Planet

Toy Planet continúa apoyando nuestros programas, una colaboración que comenzó en el año 2006.

Nuestro agradecimiento por el compromiso continuado de la cadena de jugueterías, con más de 35 años de experiencia en el territorio nacional.



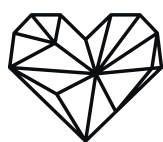
Contribuimos a reducir la desigualdad a través de Balanza

La plataforma Balanza ofrece a sus usuarios la oportunidad de redondear las compras que realicen donando automáticamente los céntimos sobrantes a aquellas causas que elijan. Desde Aldeas nos hemos centrado en el ODS 10, para luchar contra las desigualdades y garantizar que ningún niño o niña nazca para crecer solo.





Gracias a todas y cada una de nuestras empresas y fundaciones colaboradoras
¡Juntos hacemos cosas extraordinarias!



**Alianzas
 Corporativas**
 ALDEAS INFANTILES SOS

www.alianzascorporativasaldeas.es • 913 88 45 49

Constructores **de Futuro**



Nuevas Empresas **Comprometidas**

ABZU CARTERA S.L.
 LACLAI S.L.

CONSTRO DECOPIEDRA S.L.
 SANTA EULALIA S.L.

ESPARTAN FITNESS CENTER

Constructores **de presente**

FANDICOSTA, S.A



ALDEAS
INFANTILES SOS



FSC
www.fsc.org

MIXTO

Papel procedente de
fuentes responsables

FSC® C105888

La herencia más valiosa

UNA INFANCIA FELIZ

Isabel Correa. *Testadora.*

Hoy **puedo cambiar el futuro** de los niños y niñas, he incluido a Aldeas Infantiles SOS en mi testamento

Todos los niños y niñas del mundo son vulnerables. Y si nacen en un entorno desfavorecido, aún lo son más. Mi forma de hacer del mundo un lugar mejor, es a través de ellos. Deseo ayudarles a tener un futuro en el que puedan disfrutar de las mismas oportunidades que el resto de los niños y niñas. Por eso he hecho un Testamento Solidario a favor de Aldeas Infantiles SOS, porque es la forma de seguir ayudándoles, de seguir estando a su lado cuando ya no esté. Si quieres, tú también puedes hacerlo, puedes transformar para siempre sus vidas. En cada sonrisa habrá una parte de ti.

testamentoaldeas.es